

“Barómetro de Turismo”

Informe de Resultados a noviembre

Diciembre, 2015



SERNATUR
Ministerio de
Economía, Fomento y
Turismo

Gobierno de Chile



Fecha publicación: Diciembre 2015

Documento elaborado por:

SERVICIO NACIONAL DE TURISMO
Subdirección de Estudios
Av. Providencia 1550, Santiago, Chile
T: +56 (2) 7318625
<http://www.sernatur.cl>

Foto Portada:

Nombre: Cascada, El Velo de la Novia
Autor: SERNATUR - REGION DEL MAULE
Región: Región de Maule
Provincia: Curicó
Comuna: Molina
Banco Audiovisual, SERNATUR.



Índice de contenidos

ÍNDICE DE CONTENIDOS	3
ÍNDICE DE ILUSTRACIONES	3
CONTEXTO MUNDIAL	4
LLEGADA TURISTAS EXTRANJEROS.....	5
Previsión temporada estival 2016.....	10
MOVIMIENTO AÉREO DOMÉSTICO	12
ENCUESTA DE SATISFACCIÓN DE PUBLICACIONES.....	13

Índice de ilustraciones

Tabla 1. Variación de llegadas de turistas a nivel mundial.	4
Tabla 2. Llegada de turistas extranjeros al país según nacionalidad.....	6
Tabla 3. Llegada de turistas extranjeros al país según pasos fronterizos a noviembre 2015.....	7
Tabla 4. Variación del flujo doméstico de pasajeros total y según pares de ciudades.	12
Gráfico 1. Llegada de turistas al país según mes.....	5
Gráfico 2. Llegada de turistas al país a noviembre. Comparación año anterior	5
Gráfico 3. Llegada mensual de turistas extranjeros al país según principales mercados, acumulado a noviembre 2015	8
Gráfico 4. Llegada mensual de turistas extranjeros al país según principales mercados, acumulado a noviembre 2015	9
Gráfico 5. Llegada turistas extranjeros - TOTAL	11
Gráfico 6. Llegada turistas argentinos por fronteras terrestres.....	11
Gráfico 7. Flujo de pasajeros en vuelos domésticos, serie mensual.....	12
Ilustración 1. Participación porcentual de la llegada de turistas extranjeros al país acumulado a noviembre 2015	7

Contexto mundial

De acuerdo a cifras preliminares entregadas en el Barómetro de la Organización Mundial del Turismo (OMT)¹, la llegada de turistas (visitantes que pernoctan) a nivel mundial ha crecido un +4 % durante los primeros diez meses del presente año. Según señala el Secretario General de la OMT, Taleb Rifai, estas cifras aún no recogen los efectos que pudiesen tener los ataques terroristas ocurridos en los últimos meses del año en distintas partes del mundo.

De un total de 148 países que al momento de cierre de edición han reportado datos de al menos 3 a 11 meses del periodo enero a noviembre, el 74% de ellos registran crecimiento en la llegada de turistas, de los cuales el 22% reportan incremento de doble dígito, mientras que el 26% restante reporta decrecimiento.

En términos regionales, Europa, el destino más visitado en el mundo, registra un robusto +5,1% de crecimiento en la llegada de turistas internacionales en el periodo enero – octubre, el mayor en comparación al resto de regiones del mundo. Similar registro experimentaron Las Américas (+4,7%) y el Medio Oriente (+5,3%), mientras que Asia y el Pacífico un +4,4%. África por su parte, registra un decrecimiento de un -5,2%.

Tabla 1. Variación de llegadas de turistas a nivel mundial.

	13/12	14/13	15/14
	Variación (%) mismo periodo año anterior		
MUNDO	4,6	4,2	4,4
Europa	4,8	2,4	5,1
Asia y el Pacífico	6,9	5,8	4,4
Américas	3,1	8,4	4,7
Am. Del Sur	1,4	7,0	4,3
Argentina	-6,1	13,1	-1,9
Chile	0,6	2,7	20,9
Ecuador	7,2	14,1	2,9
Colombia	5,1	12,1	17,2
Perú	11,2	1,6	7,8
Uruguay	-0,4	-0,1	4,1
África	4,4	0,4	-5,2
Medio Oriente	-2,8	6,6	5,3

FUENTE: Barómetro Turismo Mundial, OMT (ed. diciembre 2015).

*En esta publicación, Chile registra variación a noviembre.

¹ Edición diciembre 2015.

Llegada turistas extranjeros

La llegada de turistas extranjeros acumulada al mes de noviembre fue de 3.913.060, lo que representa un crecimiento del +20,9%, en relación al mismo periodo del año 2014, lo cual significa un aumento absoluto de aproximadamente 676 mil llegadas de turistas. De acuerdo a estos resultados, es totalmente plausible que al término del año se superen entonces las 4 millones de llegadas de turistas extranjeros al país.

En específico, noviembre registró 401.287 llegadas de turistas, esto es un +28,3% mayor a la cifra del mismo mes del año 2014, destacando el incremento del +66,7% en las llegadas de turistas argentinos. Otros mercados de América del Sur con crecimiento de doble dígito son Colombia (+24,0%), Perú (+13,0%) y Venezuela (+19,4%). Por su parte, Bolivia y Ecuador también reportan crecimientos, del +7,2% y +9,3% respectivamente. En cuanto a los principales mercados de larga distancia, EE.UU. registra por cuarto mes consecutivo crecimiento de doble dígito, alcanzando en noviembre un +29,2%, totalizando una variación acumulada en los 11 primeros meses de +13,7%. Europa registró en noviembre un crecimiento de +8,3%, impulsado por las cifras de Francia (+9,6%), España (+15,5%), Holanda (+6,5%) e Italia (+4,4%). China sigue con el sostenido crecimiento del año, registrando en noviembre una variación de +39,2%. Por último destaca Australia, mercado que en los últimos 4 meses ha revertido las negativas cifras registradas los primeros 7 meses del año, alcanzando en noviembre un +6,9%.

Gráfico 1. Llegada de turistas al país según mes

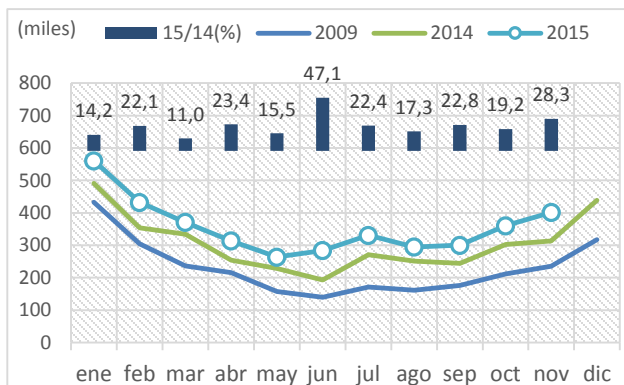
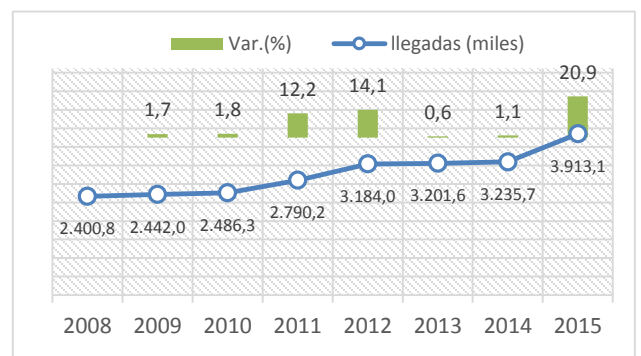


Gráfico 2. Llegada de turistas al país a noviembre. Comparación año anterior



Elaboración propia en base a información de Policía Internacional y Carabineros OS3

Tabla 2. Llegada de turistas extranjeros al país según nacionalidad

	LLEGADAS A NOVIEMBRE				% VAR MISMO PERIODO AÑO ANTERIOR				CUOTA	
	2009	2013	2014	2015	15/09	14/13	YTD	NOV	2009	2015
							15/14	15/14		
TOTAL GENERAL	2.441.977	3.201.568	3.236.115	3.913.060	60,2	1,1	20,9	28,3	100,0	100,0
AMÉRICA DEL SUR	1.716.043	2.387.951	2.375.741	3.001.153	74,9	-0,5	26,3	35,4	70,3	76,7
ARGENTINA	882.178	1.224.886	1.157.123	1.670.117	89,3	-5,5	44,3	66,7	36,1	42,7
BOLIVIA	272.760	338.873	352.010	367.416	34,7	3,9	4,4	7,2	11,2	9,4
BRASIL	186.489	331.088	358.646	412.846	121,4	8,3	15,1	-8,5	7,6	10,6
COLOMBIA	41.497	75.061	77.032	93.930	126,4	2,6	21,9	24,0	1,7	2,4
ECUADOR	20.954	26.019	25.906	29.184	39,3	-0,4	12,7	9,3	0,9	0,7
PARAGUAY	20.661	27.214	27.879	23.169	12,1	2,4	-16,9	-9,0	0,8	0,6
PERU	245.721	300.873	311.694	326.684	32,9	3,6	4,8	13,0	10,1	8,3
RESTO DE AMÉR.	92	62	141	79	-14,1	127,4	-44,0	-23,5	0,0	0,0
URUGUAY	27.486	33.677	36.299	36.765	33,8	7,8	1,3	1,9	1,1	0,9
VENEZUELA	18.205	30.198	29.011	40.963	125,0	-3,9	41,2	19,4	0,7	1,0
AMÉRICA DEL NORTE	195.704	194.298	200.759	226.621	15,8	3,3	12,9	25,6	8,0	5,8
CANADA	29.699	26.682	26.257	29.385	-1,1	-1,6	11,9	29,8	1,2	0,8
EEUU	141.543	133.892	138.786	157.801	11,5	3,7	13,7	29,2	5,8	4,0
MEXICO	24.441	33.724	35.716	39.435	61,3	5,9	10,4	9,2	1,0	1,0
AMÉRICA CENTRAL	11.520	14.436	14.511	17.104	48,5	0,5	17,9	8,1	0,5	0,4
CARIBE	5.135	6.203	7.475	16.107	213,7	20,5	115,5	165,6	0,2	0,4
EUROPA	313.912	329.707	351.500	356.304	13,5	6,6	1,4	8,3	12,9	9,1
ALEMANIA	53.129	54.792	60.375	60.526	13,9	10,2	0,3	-1,9	2,2	1,5
AUSTRIA	6.360	6.228	6.659	6.600	3,8	6,9	-0,9	1,1	0,3	0,2
ESPAÑA	48.339	63.797	67.247	65.234	35,0	5,4	-3,0	15,5	2,0	1,7
FRANCIA	53.713	53.320	57.978	60.846	13,3	8,7	4,9	9,6	2,2	1,6
HOLANDA	15.717	13.261	14.056	13.966	-11,1	6,0	-0,6	6,5	0,6	0,4
INGLATERRA	42.754	36.655	40.024	40.918	-4,3	9,2	2,2	18,1	1,8	1,0
ITALIA	23.385	26.397	27.107	28.789	23,1	2,7	6,2	4,4	1,0	0,7
PORTUGAL	3.293	5.038	5.208	6.010	82,5	3,4	15,4	36,9	0,1	0,2
RESTO DE EUROPA	43.555	45.603	48.071	47.850	9,9	5,4	-0,5	2,6	1,8	1,2
SUECIA	9.406	9.709	9.370	9.179	-2,4	-3,5	-2,0	19,3	0,4	0,2
SUIZA	14.261	14.907	15.405	16.386	14,9	3,3	6,4	16,3	0,6	0,4
ASIA	30.050	42.749	44.407	52.383	74,3	3,9	18,0	27,4	1,2	1,3
CHINA	5.499	10.241	9.885	13.243	140,8	-3,5	34,0	39,2	0,2	0,3
COREA DEL SUR	5.826	9.738	11.358	14.507	149,0	16,6	27,7	25,4	0,2	0,4
JAPON	11.841	12.988	13.452	13.284	12,2	3,6	-1,2	4,5	0,5	0,3
RESTO DE ASIA	6.884	9.782	9.712	11.349	64,9	-0,7	16,9	41,4	0,3	0,3
MEDIO ORIENTE	18.421	15.620	17.633	16.053	-12,9	12,9	-9,0	0,1	0,8	0,4
ISRAEL	17.956	15.071	16.967	15.372	-14,4	12,6	-9,4	1,8	0,7	0,4
RESTO DE M.O.	465	549	666	681	46,5	21,3	2,3	-33,0	0,0	0,0
OCEANIA	38.259	50.018	51.719	49.709	29,9	3,4	-3,9	6,1	1,6	1,3
AUSTRALIA	30.259	40.807	42.133	41.002	35,5	3,2	-2,7	6,9	1,2	1,0
NUEVA ZELANDIA	7.942	9.131	9.549	8.674	9,2	4,6	-9,2	3,0	0,3	0,2
RESTO DE OCEANÍA	58	80	37	33	-43,1	-53,8	-10,8	-100,0	0,0	0,0
ÁFRICA	3.576	3.714	3.481	3.770	5,4	-6,3	8,3	21,6	0,1	0,1
O. MUNDO	57	75	46	9	-84,2	-38,7	-80,4	-	0,0	0,0
CHILE	109.300	156.797	168.843	173.847	59,1	7,7	3,0	2,0	4,5	4,4

Elaboración propia en base a información de la Jefatura Nacional de Extranjería Policía Internacional (JENAEX) y Carabineros de Chile (OS3).

Ilustración 1. Participación porcentual de la llegada de turistas extranjeros al país acumulado a noviembre 2015

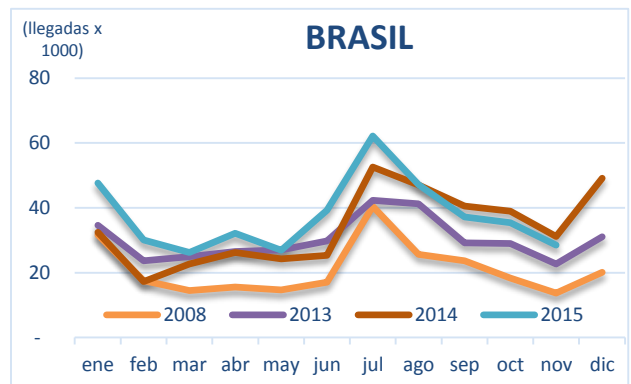
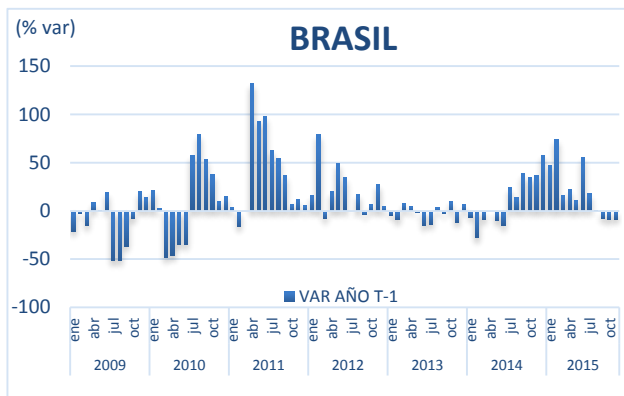
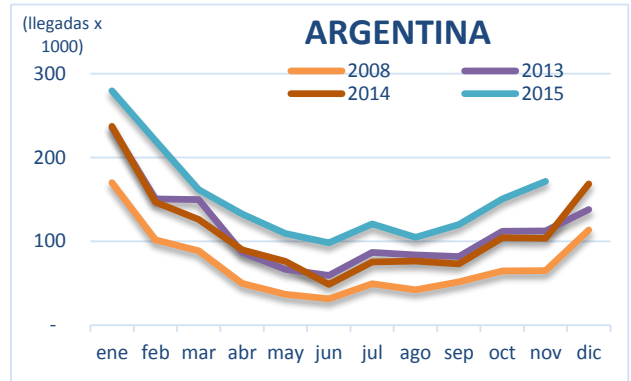
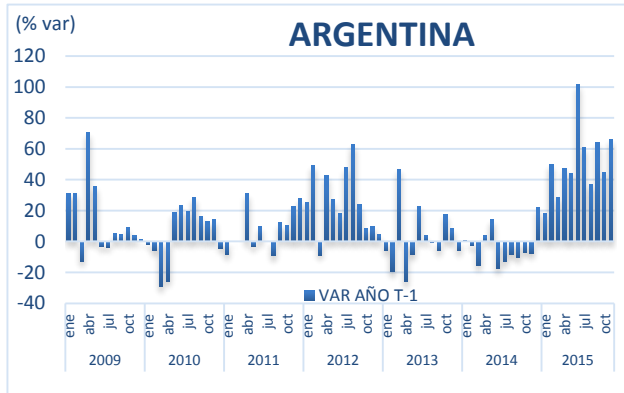
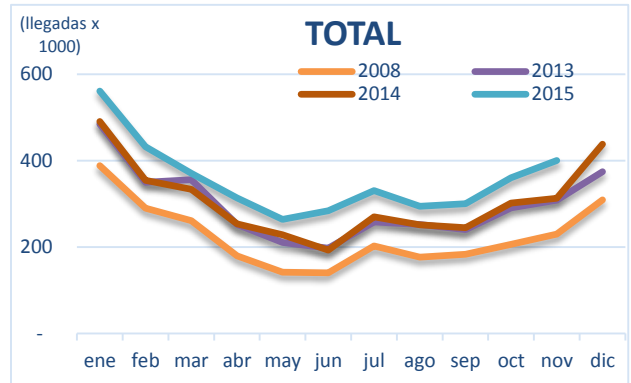
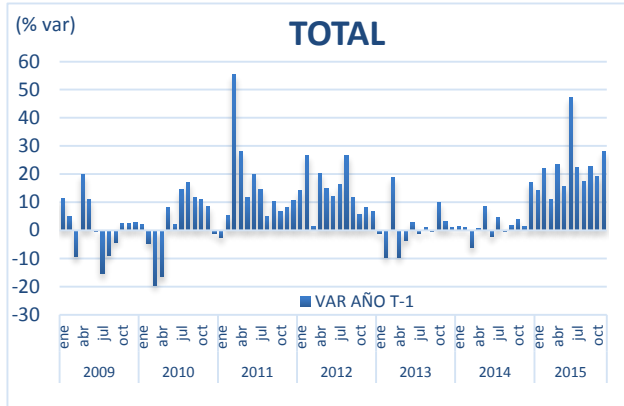


Tabla 3. Llegada de turistas extranjeros al país según pasos fronterizos a noviembre 2015

	ACUMULADO A NOVIEMBRE			VARIACION		CUOTA
	2009	2014	2015	15/09	15/14	2015
	(cifras expresadas en miles)			(%)	(%)	(%)
TOTAL	2.442,0	3.236,1	3.913,1	60,2	20,9	100,0
Aeropuertos	914,3	1.362,7	1.522,9	66,6	11,8	38,9
Aeropuerto C. Arturo Merino Benítez	863,0	1.310,5	1.474,8	70,9	12,5	37,7
Otros	51,3	52,2	48,1	-6,3	-7,9	1,2
Frontera Argentina	1.052,7	1.286,2	1.755,5	66,8	36,5	44,9
Cardenal Antonio Samoré	153,7	191,4	259,0	68,5	35,4	6,6
Sistema Cristo Redentor (Los Libertadores)	392,8	419,2	629,8	60,3	50,3	16,1
Integración Austral (Monte Aymond)	83,9	105,5	121,7	45,0	15,4	3,1
Dorotea	81,8	88,0	117,3	43,4	33,2	3,0
Puesco (Mamuil Malal)	37,4	70,4	92,9	148,2	31,9	2,4
Pino Hachado	39,2	56,8	92,2	134,9	62,2	2,4
Otros	263,8	355,0	442,7	67,8	24,7	11,3
Frontera Norte	474,9	587,2	634,7	33,6	8,1	16,2
Concordia (Chacalluta)	213,9	262,6	298,6	39,6	13,7	7,6
Colchane	115,2	184,9	195,4	69,6	5,6	5,0
Chungará	135,3	125,0	126,0	-6,9	0,8	3,2
Otros	10,6	14,8	14,7	38,6	-0,6	0,4

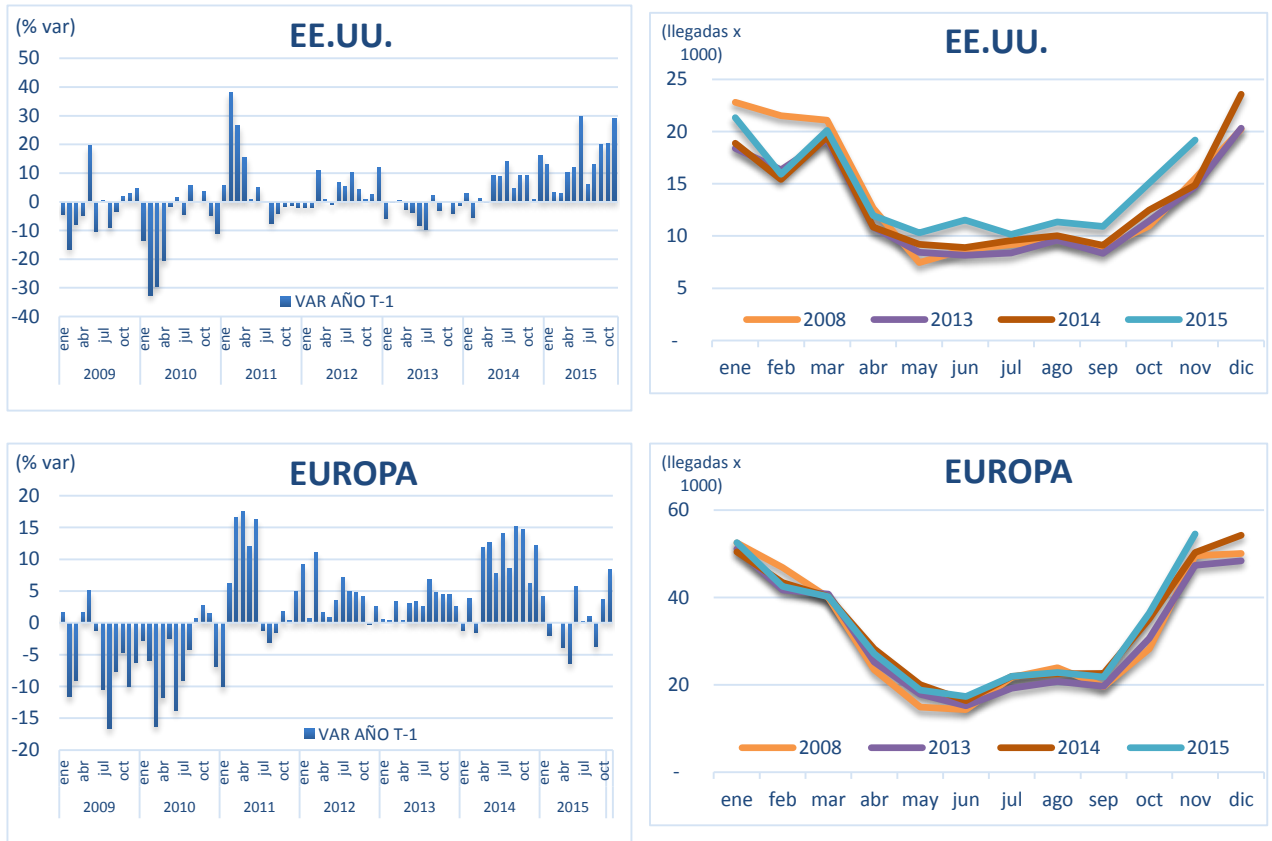
Elaboración propia en base a información de la Jefatura Nacional de Extranjería Policía Internacional (JENAEX) y Carabineros de Chile (S03).

Gráfico 3. Llegada mensual de turistas extranjeros al país según principales mercados, acumulado a noviembre 2015



Elaboración propia en base a información de Policía Internacional y Carabineros OS3.

Gráfico 4. Llegada mensual de turistas extranjeros al país según principales mercados, acumulado a noviembre 2015



Elaboración propia en base a información de Policía Internacional y Carabineros OS3.

Previsión temporada estival 2016

Para comprender el comportamiento en la llegada de turistas durante los meses de diciembre a marzo, es necesario estudiar la tendencia del mercado argentino, el cual aporta con el 45% de las llegadas en esos meses. La paridad cambiaria, junto con las restricciones impuestas por el gobierno de esa nación, ha tenido como consecuencia dispar situación los últimos periodos estivales. Se espera que la llegada de los turistas argentinos siga en aumento, pero a un ritmo menor al que ha tenido este año, debido a la incertidumbre de tipo de cambio principalmente. En el caso de Brasil, se espera por otro lado que la tendencia en la disminución de llegada de turistas se mantenga, esto es, que sigan disminuyendo las llegadas para este período, y disminuya marginalmente más en promedio en esta temporada. Estados Unidos debería mantener su tendencia al alza, pero con cifras menores a las que se han visto en los últimos meses y Europa, por otro lado, debería mantener un crecimiento moderado.

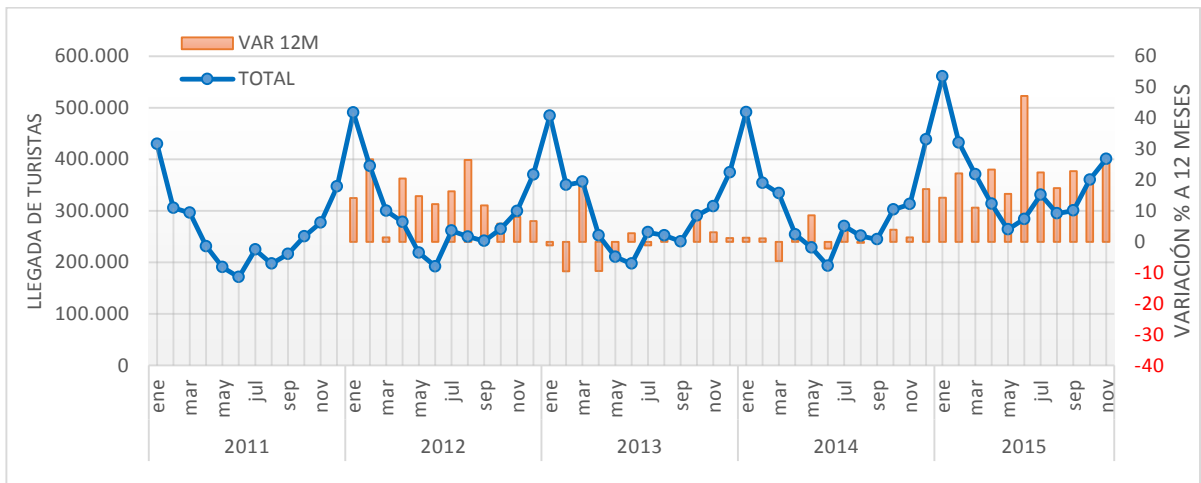
Considerando las participaciones por mercado, para la temporada estival anterior y el crecimiento proyectado para los principales países, se proyecta que el crecimiento total en la llegada de turistas entre diciembre 2015 y marzo 2016 sería de un 12%.

Este incremento proyectado de 12% para el período estival implica una llegada total de turistas para esta época de un poco más de 2 millones.

Cabe señalar que de acuerdo al sistema AOG de análisis de reservas y asientos, es posible obtener que existe un aumento de capacidad, esto es, asientos, de los vuelos internacionales que se proyecta lleguen a Chile en temporada estival. Este aumento para ambos meses es en promedio igual a un 3,3%.

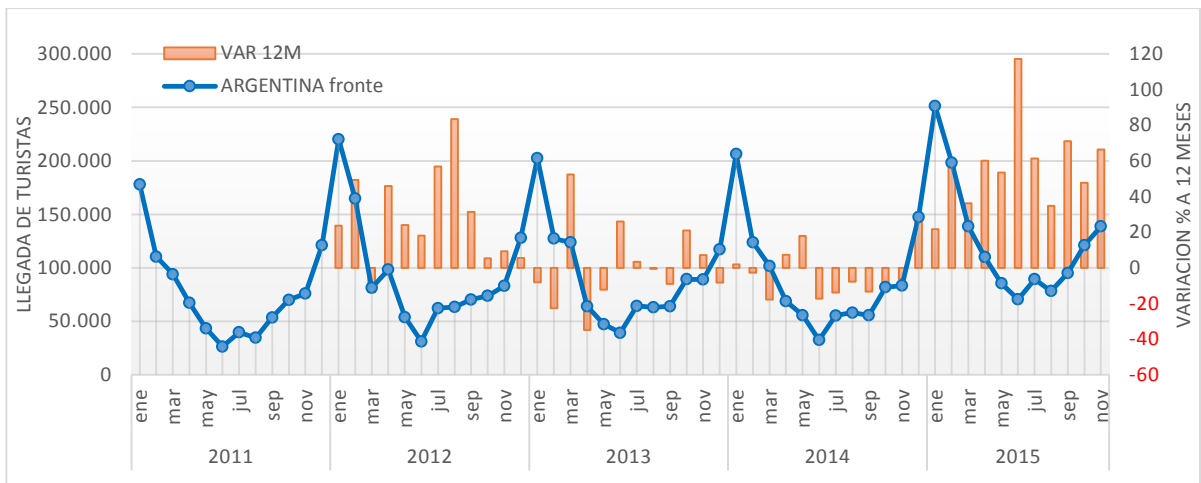
Si bien la proyección total de 12% de aumento en las llegadas de turistas internacionales, pareciera ser conservadora si se analizan las últimas cifras de llegadas disponibles (noviembre tiene un aumento acumulado de llegadas de un 20,9%), la incertidumbre del mercado argentino (principales por pasos fronterizos terrestres), sumado a la proyección de asientos para la época estival, hace que la proyección sea menor a lo que se observa en la actualidad. Sólo como antecedente, se recuerda que el promedio de crecimiento de llegadas de turistas internacionales en enero y febrero de 2015 respecto del 2014 fue de un 18,1%. Sin embargo, el crecimiento el 2014 respecto al 2013 (enero y febrero) fue sólo de un 1,2%.

Gráfico 5. Llegada turistas extranjeros - TOTAL



Elaboración propia en base a información de JENAEX y Policía Internacional

Gráfico 6. Llegada turistas argentinos por fronteras terrestres.



Elaboración propia en base a información de JENAEX y Policía Internacional

Movimiento aéreo doméstico

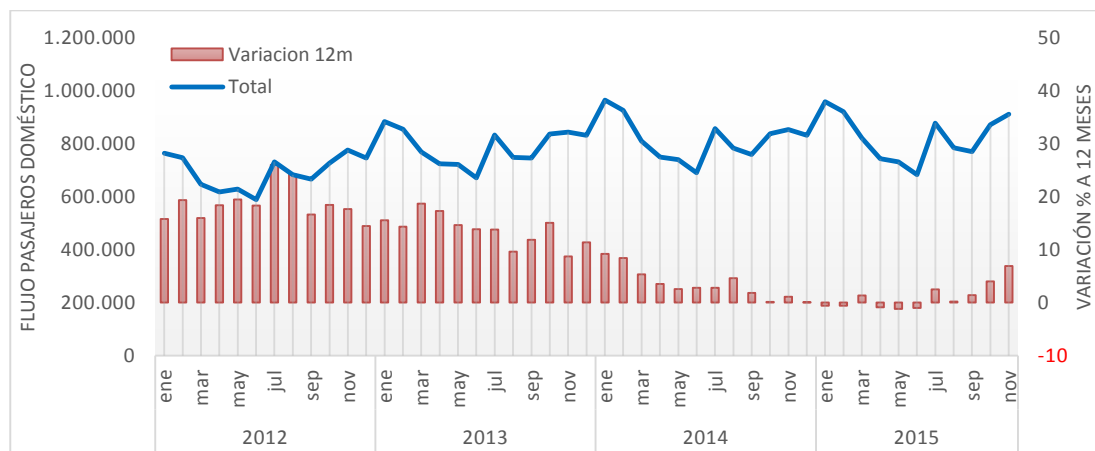
Según cifras de la Junta de Aeronáutica Civil, en noviembre fueron transportados 912.877 pasajeros dentro de Chile, lo cual significa un crecimiento del +6,9% a igual mes del año 2014. En el periodo acumulado de enero a noviembre, han sido transportados 9.083.671 pasajeros dentro de Chile, con un crecimiento del +1,1% comparado a igual periodo año 2014.

Es relevante destacar que luego de una primera mitad del año con cifras negativas comparativas a 12 meses, esta situación se ha logrado revertir a partir del mes de julio, acumulando cinco meses consecutivos con crecimiento. Por último, cabe destacar que aislando el tránsito entre Santiago y Calama-Antofagasta, que en su mayor parte se debe a motivos distintos a los turísticos, el crecimiento acumulado a noviembre llegaría entonces al +0,8%.

Tabla 4. Variación del flujo doméstico de pasajeros total y según pares de ciudades. Tendencia últimos 4 años.

	ACUMULADO A NOVIEMBRE		
	Variación (%) mismo periodo año anterior		
	TOTAL	Stgo. / Calama y Antofagasta	Otros pares de ciudades
2012	19,1	32,4	14,7
2013	13,9	25,7	9,4
2014	3,9	4,4	3,7
2015	1,1	2,0	0,8

Gráfico 7. Flujo de pasajeros en vuelos domésticos, serie mensual.



Elaboración propia en base a información de la Junta de Aeronáutica Civil.

Encuesta de Satisfacción de Publicaciones

Para el Servicio Nacional de Turismo (SERNATUR) es muy importante conocer su opinión. Por este motivo, le solicitamos responder una breve encuesta de satisfacción, la que servirá como insumo para mejorar continuamente los productos publicados.

Para responder la encuesta haga [click aquí](#)
