

BARÓMETRO DE TURISMO

Diciembre 2015



Contexto mundial

Según datos de los Organización Mundial de Turismo (OMT)¹, las llegadas de turistas (visitantes que pernoctan) internacionales aumentaron un 4,4% durante el 2015 alcanzando 1.184 millones. Por otro lado, el 2015 fue el sexto año consecutivo que se obtuvo un crecimiento superior a la media de un 4% anual.

Si bien el aumento fue significativo en su conjunto, los resultados no fueron iguales en todos los destinos, debido a fluctuaciones inusualmente fuertes en los tipos de cambio, la disminución en el precio del petróleo y otros productos básicos, además de crisis en diversos países y la creciente preocupación en torno a la seguridad.

El crecimiento de las llegadas de turistas internacionales en los destinos de las economías avanzadas (+5%) superó al de las economías emergentes (+4%), sobre todo gracias a los excelentes resultados de Europa (+5%) quien lideró el crecimiento en términos absolutos y relativos, en parte a la debilidad del euro frente al dólar (EE.UU) y otras divisas importantes.

Las llegadas de turistas internacionales en América (+5%) crecieron 9 millones hasta alcanzar los 191 millones, consolidándose así los excelentes resultados de 2014. La apreciación del dólar estimuló el turismo emisor de los Estados Unidos, lo cual benefició sobre todo al Caribe y a América Central, que registraron ambas un crecimiento del 7%. Los resultados en América del Sur y América del Norte (ambos +4%) fueron cercanos a la media.

Ranking por crecimiento de llegada de turistas extranjeros (OMT) ²

	Llegadas	Var año anterior (%)
1. Paraguay	1.28 millones	97.0%
2. Tayikistán	414.000	94.0%
3. Niue	10.000	62.9%
4. Japón	20 millones	47.5%
5. Islandia	1.3 millones	29.8%
6. Bosnia y Herzegovina	687.000	28.2%
7. Panamá	2.13 millones	22.4%
8. Tailandia	30.3 millones	22.3%
9. Chile	4.5 millones	20.4%
10. Palau	168.000	19.2%
11. Hungría	14.5 millones	19.1%
12. Seychelles	318.000	18.7%
13. Sri Lanka	2.12 millones	17.8%
14. Cuba	3.48 millones	17.3%
15. Colombia	3 millones	17.2%
16. Oman	1.78 millones	17.0%
17. Rumania	2.24 millones	16.9%

1. Comunicado de prensa 18 enero del 2016

2. Cifras Provisorias, http://www.dailymail.co.uk/travel/travel_news/article-3410598/The-world-s-fastest-growing-tourist-destinations-revealed-Paraguay-Tajikistan-Iceland-named-new-hot-spots.html. Variación de Chile no coincide con dato definitivo publicado en este Barómetro.

El gasto turístico estuvo protagonizado durante el 2015 por unos cuantos mercados emisores, favorecidos por una moneda fuerte y una economía sólida. China, continúa con un crecimiento del gasto de dos dígitos desde el 2004. En cambio, el gasto de otros mercados emisores antes muy dinámicos, como la Federación de Rusia y Brasil, se redujeron significativamente, debido principalmente a las restricciones económicas de ambos países y la depreciación del rublo y el real en relación con prácticamente todas las demás monedas.

En cuanto a los mercados emisores tradicionales de las economías avanzadas, el gasto de Estados Unidos (+9%), el segundo mayor mercado emisor del mundo, y de Reino Unido (+6%) se vio impulsado por monedas fuertes y economías en plena reactivación. El gasto de Alemania, Italia y Australia creció a un ritmo más lento (+2% en todos ellos), mientras la demanda de Canadá y Francia fue más bien débil.

Perspectivas positivas para 2016

Los resultados del Índice de Confianza de la OMT siguen siendo muy positivos para el 2016, aunque a un nivel ligeramente inferior en comparación a los dos años anteriores. Basándose en la actual tendencia y en esta perspectiva general, la OMT prevé que las llegadas de turistas internacionales crezcan un 4% en todo el mundo en 2016.

Por regiones, se espera que el crecimiento sea mayor en Asia y el Pacífico (entre +4% y +5%) y en América (entre +4% y +5%), seguido de Europa (entre +3,5% y +4,5%). Las proyecciones para África (entre +2% y 5%) y para Oriente Medio (entre +2% y +5%) son positivas, aunque con un mayor grado de incertidumbre y volatilidad.

Llegadas de turistas extranjeros

La llegada de turistas extranjeros durante el 2015 fue de 4.478.336, lo que representa un crecimiento del +21,9%, en relación al año 2014, lo cual significa un aumento absoluto de aproximadamente 804 mil llegadas de turistas.

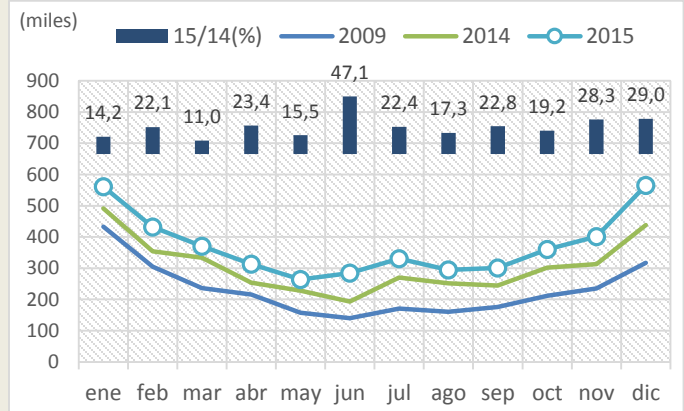
En específico, diciembre registró 565.276 llegadas de turistas, esto es un +29,0% mayor a la cifra del mismo mes del año 2014, destacando el incremento del +64,4% en las llegadas de turistas argentinos. El registro de diciembre se debilita en parte con la disminución de Brasil de -12,2%, país que sin embargo logró un aumento de +11,8% durante todo el 2015.

En cuanto a los principales mercados de larga distancia, EE.UU. registra por quinto mes consecutivo crecimientos de doble dígito, alcanzando en diciembre un +22,2%, totalizando una variación acumulada durante el año de +14,9%.

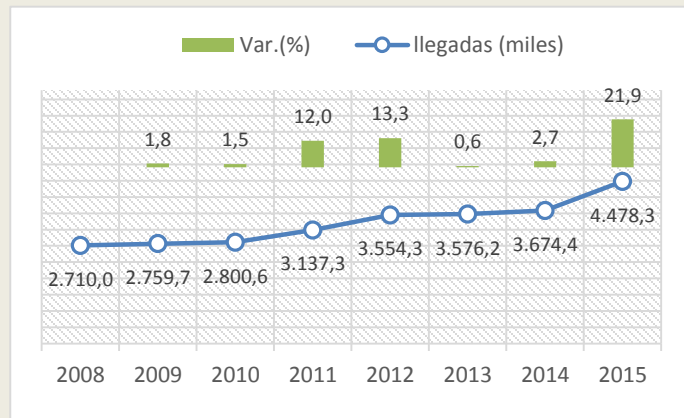
Europa en su conjunto registró en diciembre un crecimiento de +4,5% (+1,8% anual), impulsado por las cifras de Inglaterra (+15,1), Italia (+11,6%), Holanda (+6,9%) y Francia (+5,9%). España y Alemania tuvieron crecimientos menores durante el último mes del año (+2,5%).

China sigue con el sostenido aumento del año, registrando en diciembre una variación de +90,7% (2.161 llegadas,) alcanzando un crecimiento anual de +39,8%. Por otro lado, destaca Australia, mercado que en los últimos 5 meses ha revertido las negativas cifras registradas los primeros 7 meses del año, alcanzando en diciembre un +9,4%. (-1,5% anual).

Llegadas mensuales de turistas extranjeros al país



Llegadas de turistas al país acumulado a diciembre, comparación año anterior



Elaboración propia en base a información de Policía Internacional y Carabineros OS3.

Llegadas de turistas extranjeros

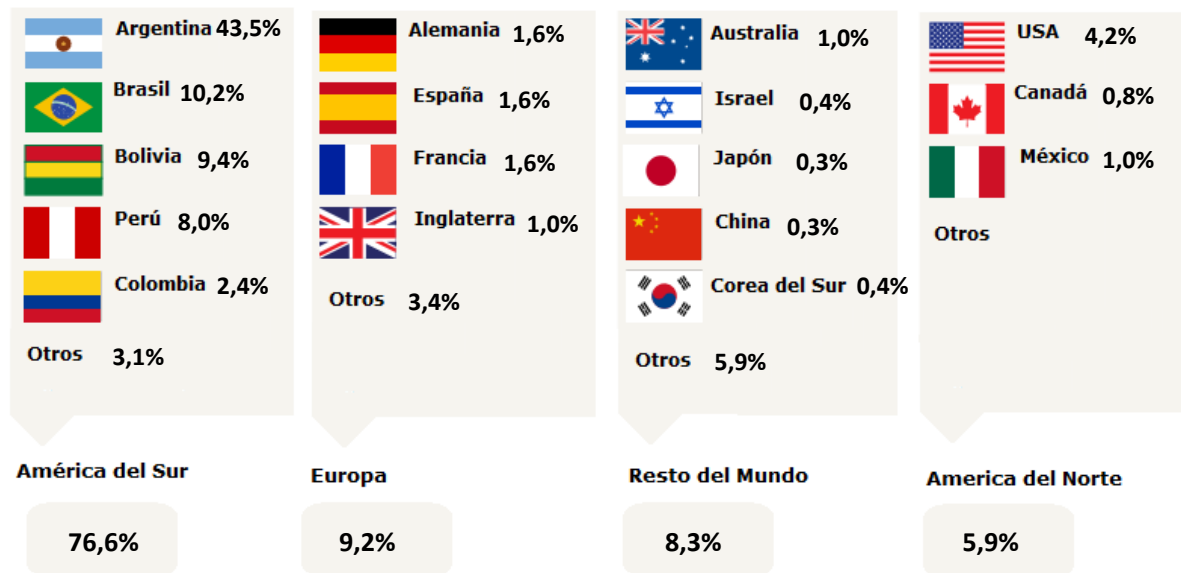
Llegada de turistas extranjeros al país según país de residencia

	LLEGADAS A DICIEMBRE			% VAR MISMO PERIODO AÑO ANTERIOR				CUOTA		
	2009	2013	2014	YTD		DIC		2009		
				2015 15/09	14/13	15/14	15/14	(%)	2015	
TOTAL GENERAL	2.759.695	3.576.204	3.674.391	4.478.336	62,3	2,7	21,9	29,0	100,0	100,0
AMERICA DEL SUR	1.929.831	2.654.022	2.692.639	3.430.887	77,8	1,5	27,4	35,6	69,9	76,6
ARGENTINA	996.813	1.362.752	1.325.503	1.946.876	95,3	-2,7	46,9	64,4	36,1	43,5
BOLIVIA	309.401	383.765	395.335	419.822	35,7	3,0	6,2	21,0	11,2	9,4
BRASIL	209.485	362.162	407.740	455.965	117,7	12,6	11,8	-12,2	7,6	10,2
COLOMBIA	47.768	85.614	89.092	105.317	120,5	4,1	18,2	-5,6	1,7	2,4
ECUADOR	23.097	28.230	28.521	31.993	38,5	1,0	12,2	7,4	0,8	0,7
PARAGUAY	22.349	29.418	29.980	25.284	13,1	1,9	-15,7	0,7	0,8	0,6
PERU	269.534	331.274	343.768	359.857	33,5	3,8	4,7	3,4	9,8	8,0
RESTO DE AMÉRICA	120	73	149	84	-30,0	104,1	-43,6	-37,5	0,0	0,0
URUGUAY	29.804	36.291	39.369	39.771	33,4	8,5	1,0	-2,1	1,1	0,9
VENEZUELA	21.460	34.443	33.182	45.918	114,0	-3,7	38,4	18,8	0,8	1,0
AMERICA DEL NORTE	225.978	223.439	233.985	265.844	17,6	4,7	13,6	18,0	8,2	5,9
CANADA	34.574	30.734	30.691	33.915	-1,9	-0,1	10,5	2,2	1,3	0,8
EEUU	162.693	154.204	162.366	186.613	14,7	5,3	14,9	22,2	5,9	4,2
MEXICO	28.711	38.501	40.928	45.316	57,8	6,3	10,7	12,8	1,0	1,0
AMERICA CENTRAL	12.677	16.140	16.392	19.058	50,3	1,6	16,3	3,9	0,5	0,4
CARIBE	5.680	6.963	8.554	19.165	237,4	22,8	124,0	183,4	0,2	0,4
EUROPA	360.878	378.092	405.752	413.003	14,4	7,3	1,8	4,5	13,1	9,2
ALEMANIA	62.006	63.674	70.648	71.055	14,6	11,0	0,6	2,5	2,2	1,6
AUSTRIA	7.508	7.178	7.680	7.508	0,0	7,0	-2,2	-11,1	0,3	0,2
ESPAÑA	54.504	71.143	75.177	73.362	34,6	5,7	-2,4	2,5	2,0	1,6
FRANCIA	61.130	60.873	66.616	69.995	14,5	9,4	5,1	5,9	2,2	1,6
HOLANDA	18.430	15.433	16.513	16.593	-10,0	7,0	0,5	6,9	0,7	0,4
INGLATERRA	47.521	41.183	44.893	46.520	-2,1	9,0	3,6	15,1	1,7	1,0
ITALIA	27.477	30.134	31.340	33.512	22,0	4,0	6,9	11,6	1,0	0,7
PORTUGAL	3.566	5.535	5.856	6.779	90,1	5,8	15,8	18,7	0,1	0,2
RESTO DE EUROPA	49.659	52.193	56.062	55.363	11,5	7,4	-1,2	-6,0	1,8	1,2
SUECIA	12.289	13.003	12.536	12.694	3,3	-3,6	1,3	11,0	0,4	0,3
SUIZA	16.788	17.743	18.431	19.622	16,9	3,9	6,5	6,9	0,6	0,4
ASIA	33.618	47.996	49.734	59.892	78,2	3,6	20,4	41,0	1,2	1,3
CHINA	6.256	11.289	11.018	15.404	146,2	-2,4	39,8	90,7	0,2	0,3
COREA DEL SUR	6.582	10.796	12.631	16.379	148,8	17,0	29,7	47,1	0,2	0,4
JAPON	13.129	14.704	15.053	15.103	15,0	2,4	0,3	13,6	0,5	0,3
RESTO DE ASIA	7.651	11.207	11.032	13.006	70,0	-1,6	17,9	25,5	0,3	0,3
MEDIO ORIENTE	22.735	19.018	21.257	19.694	-13,4	11,8	-7,4	0,5	0,8	0,4
ISRAEL	22.235	18.408	20.511	18.906	-15,0	11,4	-7,8	-0,3	0,8	0,4
RESTO DE M. ORIENTE	500	610	746	788	57,6	22,3	5,6	33,8	0,0	0,0
OCEANIA	42.570	54.877	57.251	55.660	30,7	4,3	-2,8	7,6	1,5	1,2
AUSTRALIA	33.601	44.943	46.711	46.010	36,9	3,9	-1,5	9,4	1,2	1,0
NUEVA ZELANDIA	8.734	9.850	10.502	9.616	10,1	6,6	-8,4	-1,2	0,3	0,2
RESTO DE OCEANÍA	235	84	38	34	-85,5	-54,8	-10,5	0,0	0,0	0,0
AFRICA	3.969	4.175	3.840	4.333	9,2	-8,0	12,8	56,8	0,1	0,1
O. MUNDO	65	88	48	10	-84,6	-45,5	-79,2	-50,0	0,0	0,0
CHILE	121.694	171.394	184.939	190.790	56,8	7,9	3,2	5,3	4,4	4,3

Elaboración propia en base a información de Policía Internacional y Carabineros OS3.
Cifras definitivas.

Llegadas de turistas extranjeros

Participación porcentual de la llegada de turistas extranjeros al país acumulado a diciembre 2015



Sumas parciales pueden no coincidir con totales respectivos por redondeo de cifras decimales.

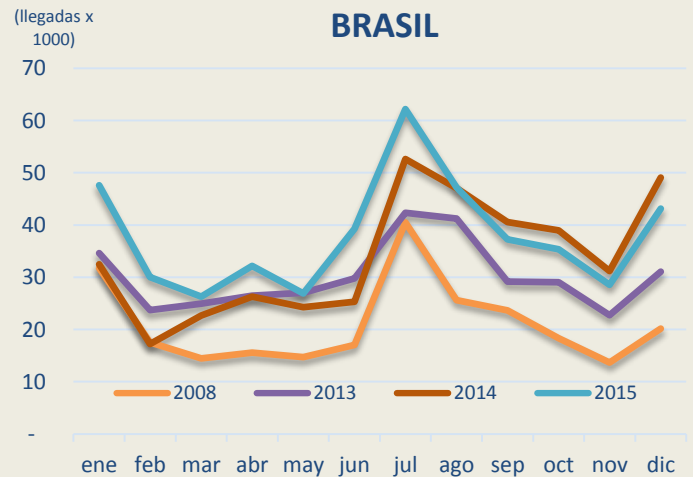
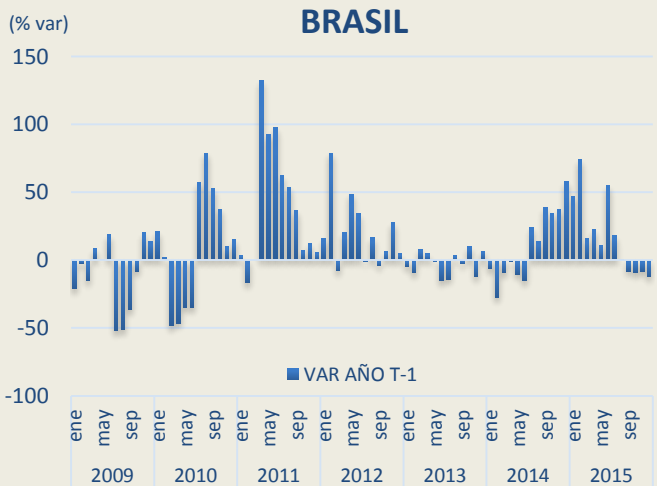
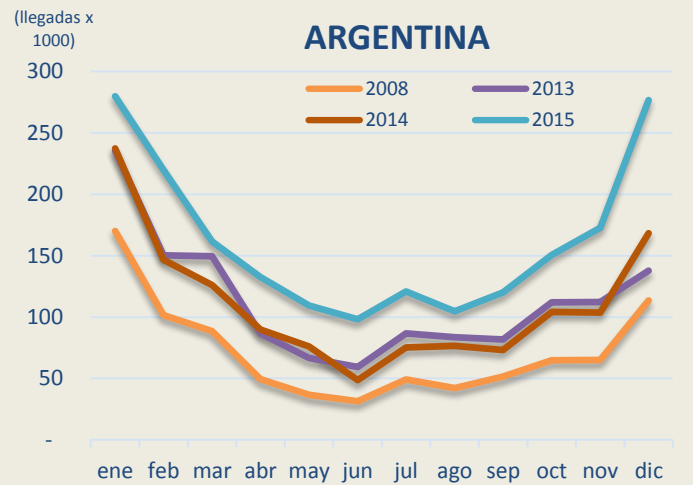
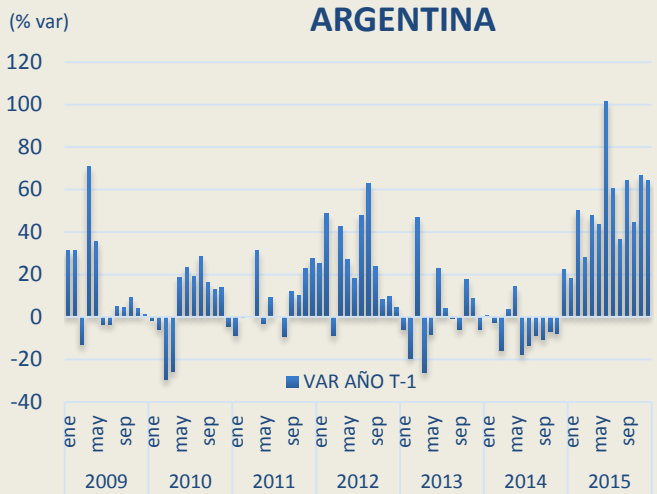
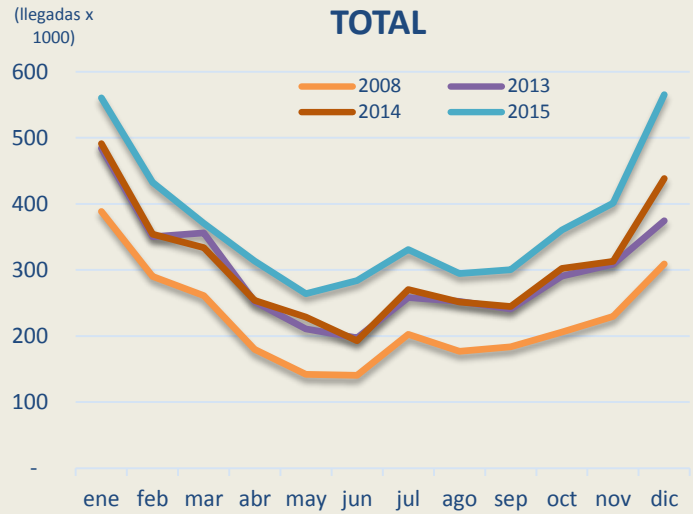
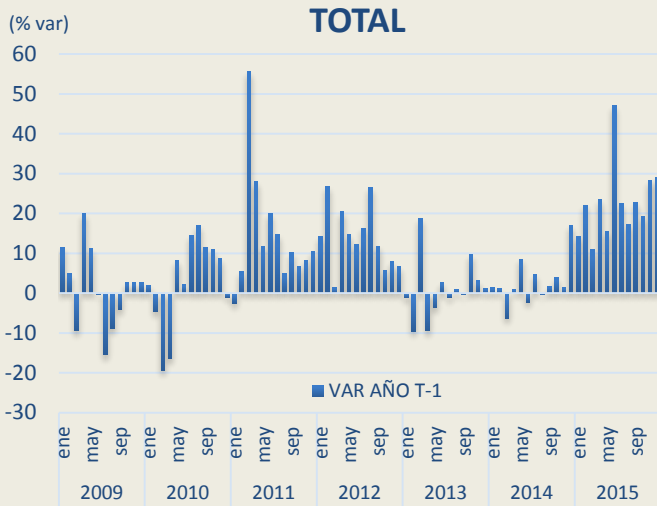
Llegada de turistas extranjeros al país según pasos fronterizos a diciembre 2015

	ACUMULADO A DICIEMBRE			VARIACION		CUOTA
	2009	2014	2015 (X1000)	15/09	15/14 (%)	2015 (%)
TOTAL	2.759,7	3.674,4	4.478,3	62,3	21,9	100,0
Aeropuertos	1.030,1	1.534,9	1.710,0	66,0	11,4	38,2
Aeropuerto C. Arturo Merino Benítez	971,0	1.477,7	1.657,0	70,7	12,1	37,0
Otros	59,1	57,2	52,9	-10,4	-7,5	1,2
Frontera Argentina	1.200,8	1.488,7	2.057,1	71,3	38,2	45,9
Cardenal Antonio Samoré	170,1	219,6	302,1	77,6	37,6	6,7
Sistema Cristo Redentor (Los Libertadores)	452,7	489,1	741,9	63,9	51,7	16,6
Integración Austral (Monte Aymond)	96,2	123,7	144,1	49,8	16,5	3,2
Dorotea	95,9	103,4	136,2	42,1	31,7	3,0
Puesco (Mamuil Malal)	42,4	80,9	110,0	159,1	35,9	2,5
Pino Hachado	44,3	64,8	107,6	142,6	66,1	2,4
Otros	299,2	407,2	515,2	72,2	26,5	11,5
Frontera Norte	528,8	650,8	711,3	34,5	9,3	15,9
Concordia (Chacalluta)	233,2	287,0	326,8	40,1	13,9	7,3
Colchane	128,2	206,3	222,2	73,4	7,7	5,0
Chungará	155,3	140,8	145,1	-6,6	3,0	3,2
Otros	12,2	16,7	17,2	41,4	3,0	0,4

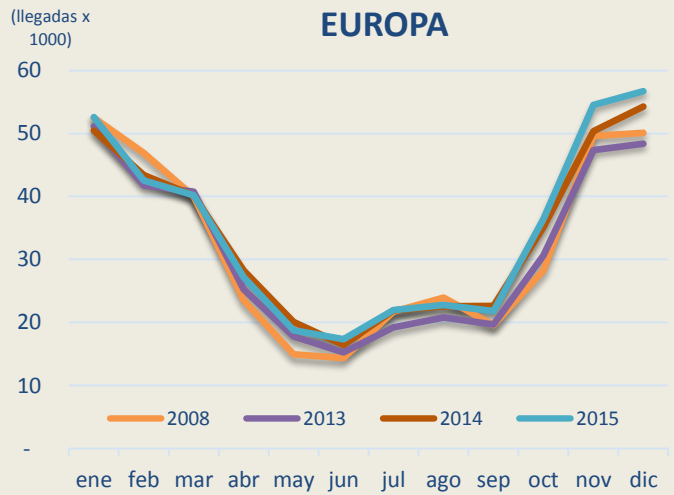
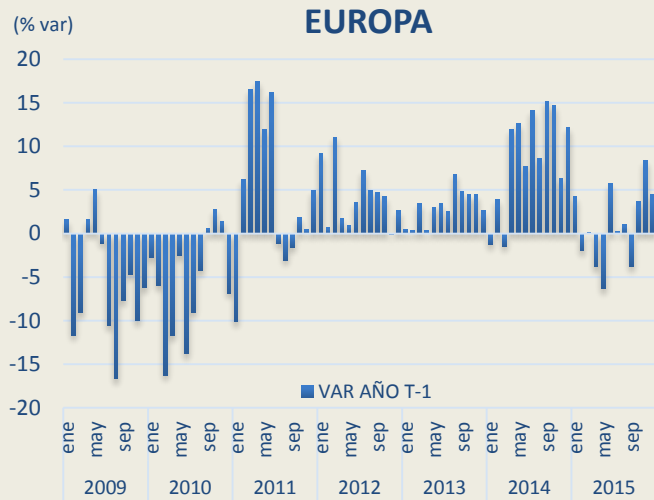
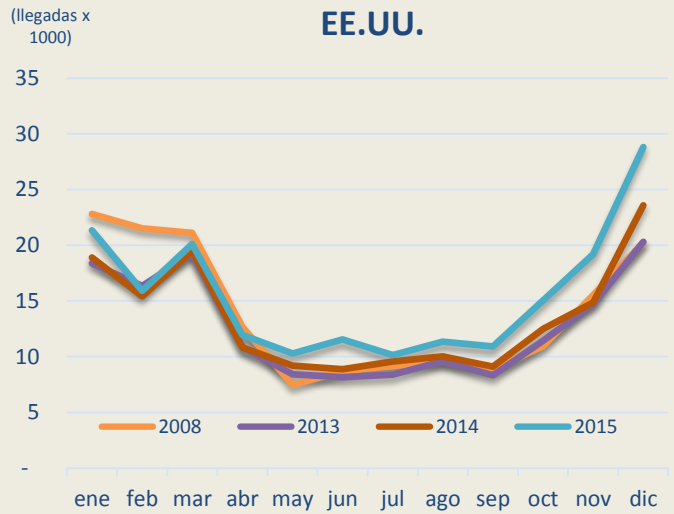
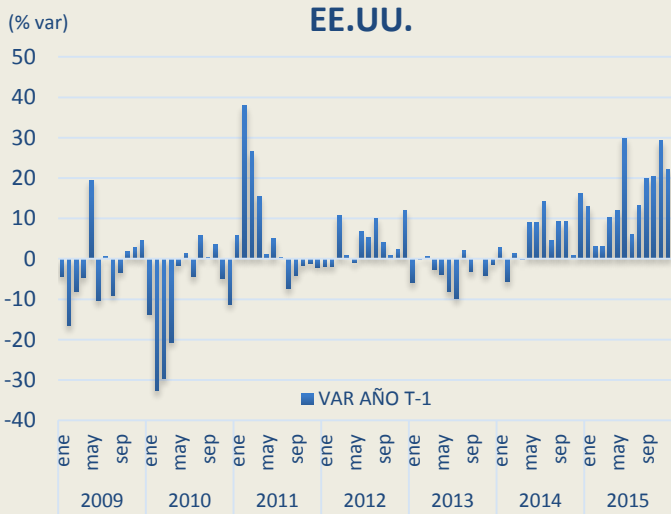
Elaboración propia en base a información de Policía Internacional y Carabineros OS3.

Llegadas de turistas extranjeros

Llegada mensual de turistas extranjeros al país según principales mercados



Llegadas de turistas extranjeros



Elaboración propia en base a información de Policía Internacional y Carabineros OS3.

Estimación Llegadas de turistas Enero 2016

Para enero de este año se proyecta un aumento en la llegada de turistas extranjeros de aproximadamente un +30% con respecto al mismo periodo del año anterior, alcanzando alrededor de 726 mil llegadas de turistas extranjeros. Esta alza se explica principalmente por la llegada masiva de argentinos que durante enero se espera alcancen las 439 mil, lo que significaría un aumento de alrededor un +57%, lo que continúa con la tendencia al alza que se venía presentando en los últimos meses del 2015. Por otro lado, se espera una disminución en las llegadas de turistas brasileños (-20%), lo que se podría explicar principalmente por la depreciación que el real brasileño ha experimentado los últimos meses frente al resto de monedas de la región.

Para los mercados de larga distancia, se estima que continúe la tendencia de los últimos meses del año pasado. De esta manera, se proyecta un aumento aproximado para el mes de enero de +17% para EE.UU, +3% para Europa y +20% para Asia.

Proyección llegada de turistas enero 2016. Comparación porcentual mismo mes año anterior.

	Enero 2015	Enero 2016 Estimado	Var 12 m (%)
ARGENTINA	279.798	439.000	56,9%
BRASIL	47.627	38.000	-20,2%
EEUU	21.349	25.000	17,1%
EUROPA	52.601	54.000	2,7%
ASIA	6.695	8.000	19,5%
Total	560.655	726.500	29,6%

*Estimación elaborada por Sernatur en base a información de primeros 27 días del mes.
No se incluyen el resto de países para efectos de cuadratura con el total.*

Encuesta de Satisfacción de Publicaciones

Para la Subsecretaría de Turismo y el Servicio Nacional de Turismo (SERNATUR) es muy importante conocer su opinión. Por este motivo, le solicitamos responder una breve encuesta de satisfacción, la que servirá como insumo para mejorar continuamente los productos publicados.

Para responder la encuesta haga [click aquí](#)



Gobierno
de Chile

www.gob.cl

Subsecretaría
de Turismo

Gobierno de Chile

SERNATUR
Ministerio del
Economía, Fomento y
Turismo

Gobierno de Chile

