

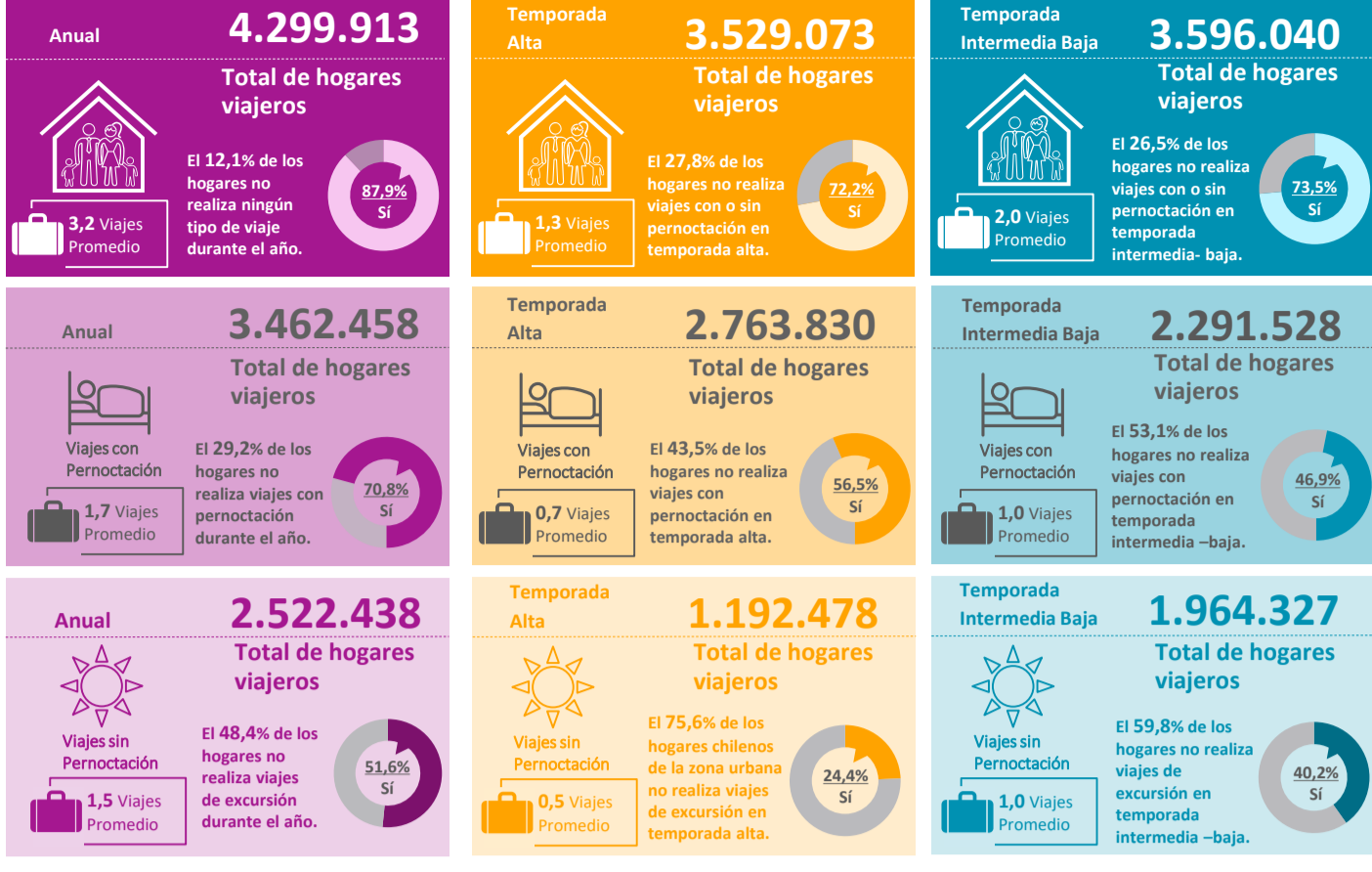


2018

TURISMO INTERNO

Estudio Longitudinal de Viajes de los Residentes en Chile

1 | Contexto: Los hogares viajeros de la zona urbana



Temporada Alta: Periodo de referencia desde el 16 de diciembre 2015 al 31 de marzo 2016.
Temporada Intermedia - Baja: Periodo de referencia desde el 1 de abril 2016 al 15 de diciembre 2016.

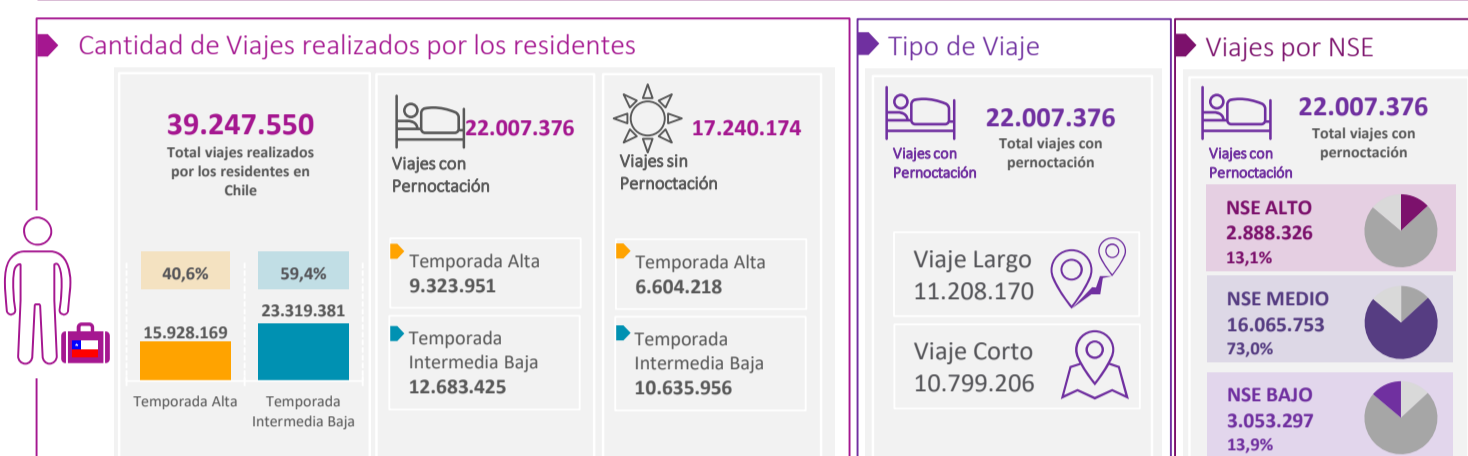
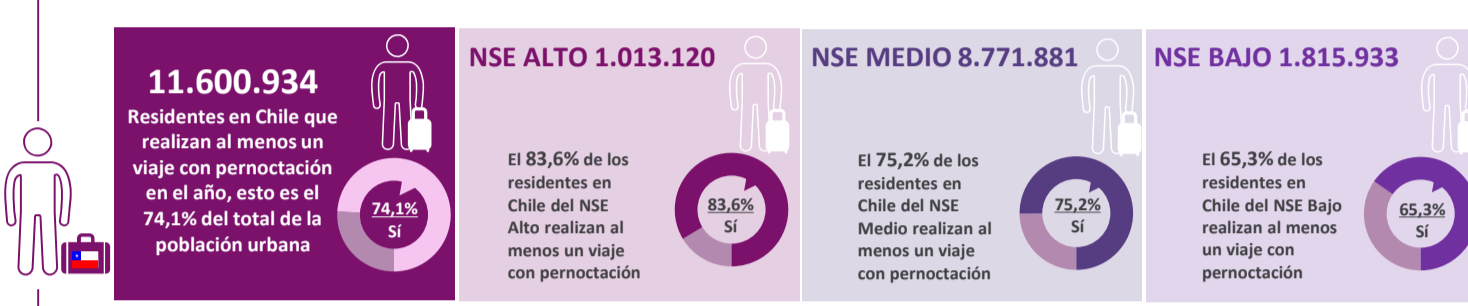
El total de hogares chilenos en zona urbana corresponde a 4.890.500, cifra estimada en base a población proyectada a Junio 2016, CENSO 2002. Se debe precisar que el Estudio de Turismo Interno fue licitado y ejecutado durante el 2015-2017, previo a la publicación de las cifras oficiales del CENSO 2017 por parte del Instituto Nacional de Estadísticas.

Total anual: Corresponde al total de hogares que realizaron al menos 1 viaje en el año, es decir; en temporada alta y/o en temporada intermedia-baja. Por consiguiente, el total no corresponde a la sumatoria de los ítems.

Total Turismo Interno: Corresponde a los hogares que realizaron al menos 1 viaje con pernoctación o una excursión, por lo tanto el total no corresponde a la sumatoria de los ítems.

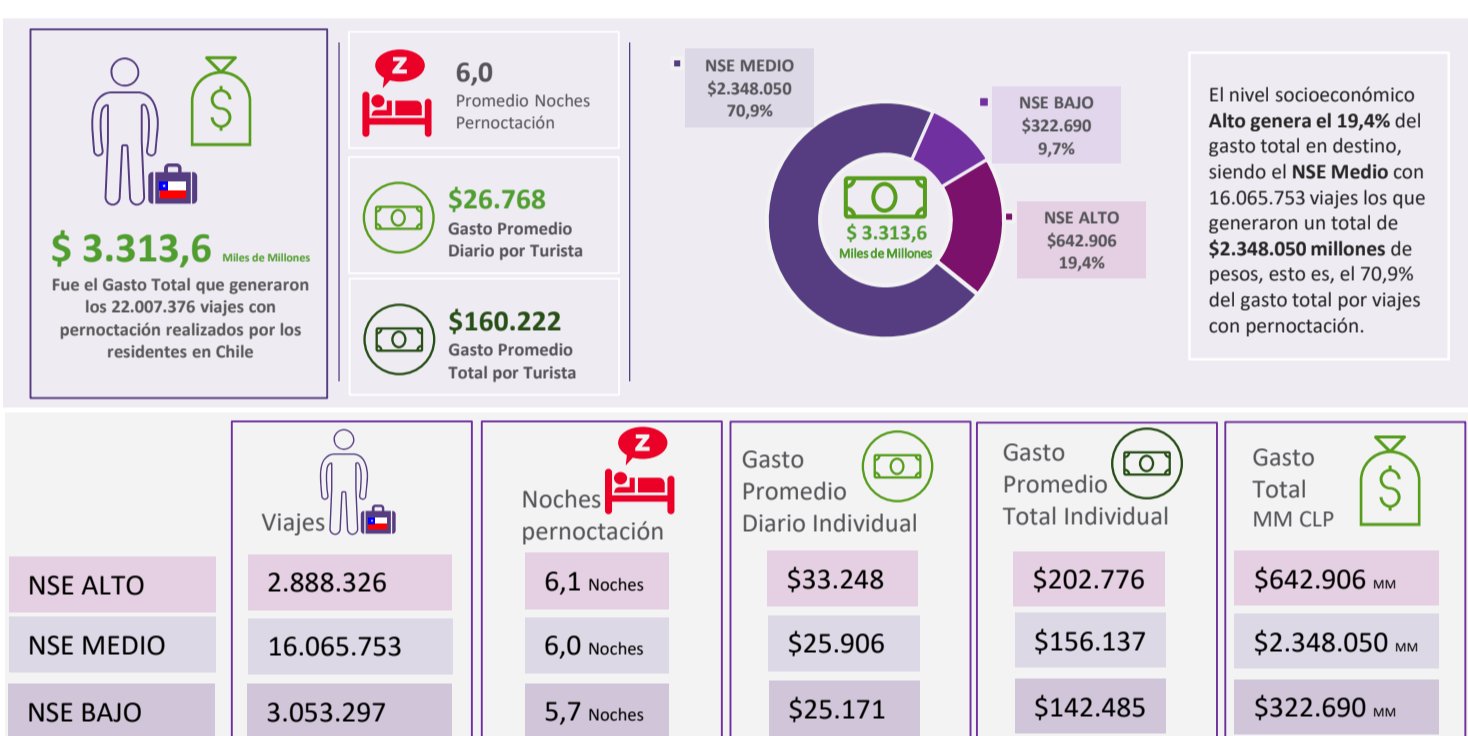
2 | Viajes residentes de la zona urbana

Cantidad de residentes de la zona urbana que realizan al menos un viaje con pernoctación, por Nivel y NSE.



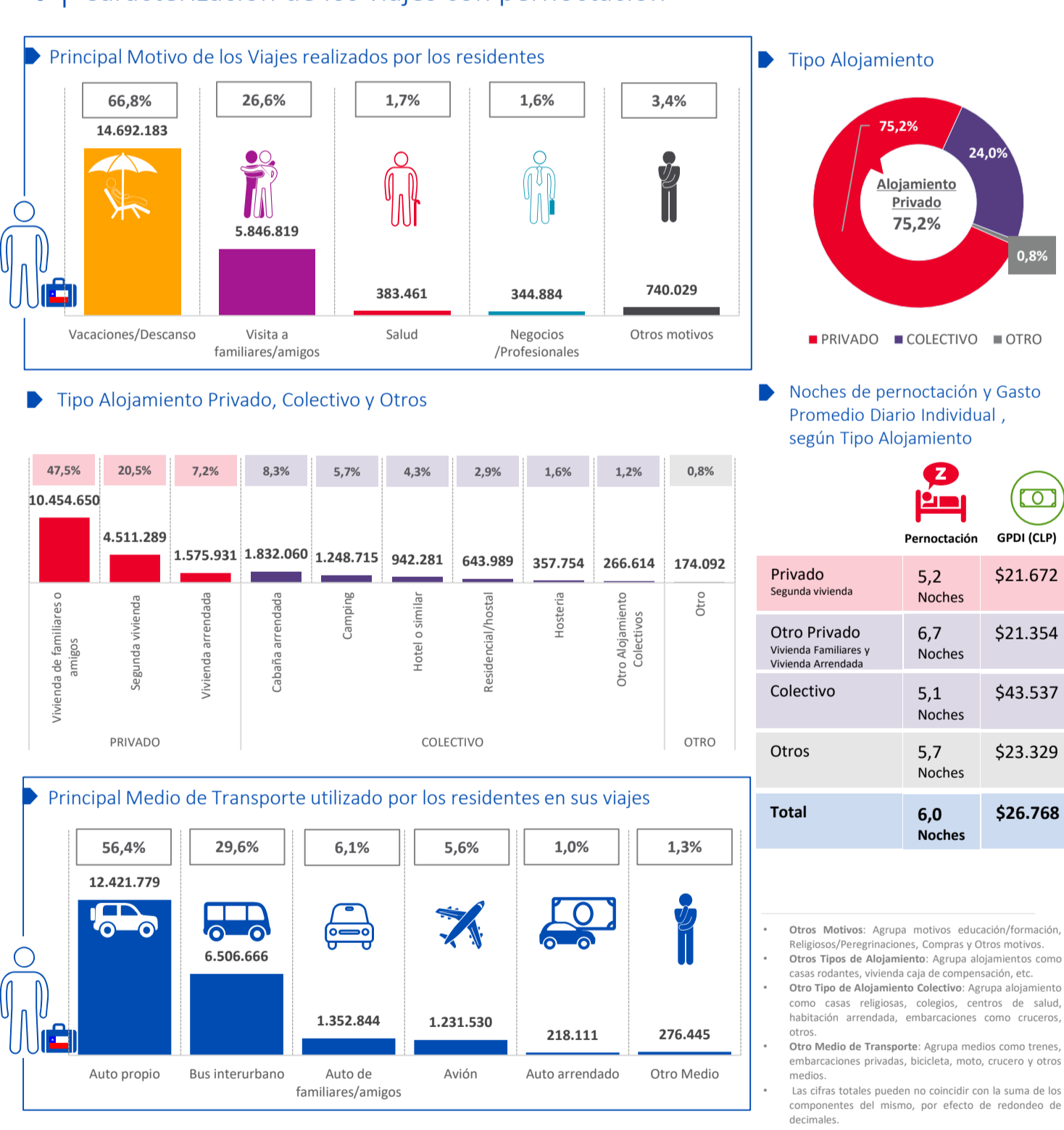
Nivel Socioeconómico / NSE: Se mide en función del quintil de ingreso autónomo regional de la Encuesta Casen 2013, de la siguiente forma:
 • Nivel Bajo: agrupa las comunas que concentran el 55% o más de su población en los dos quintiles de Ingreso Autónomo más bajos.
 • Nivel Alto: agrupa las comunas que concentran el 55% o más de su población en los dos quintiles más altos y,
 • Nivel Medio: agrupa el resto de las comunas no clasificadas en los dos grupos anteriores.

3 | Gastos promedio total (CLP) de los residentes en viajes con pernoctación



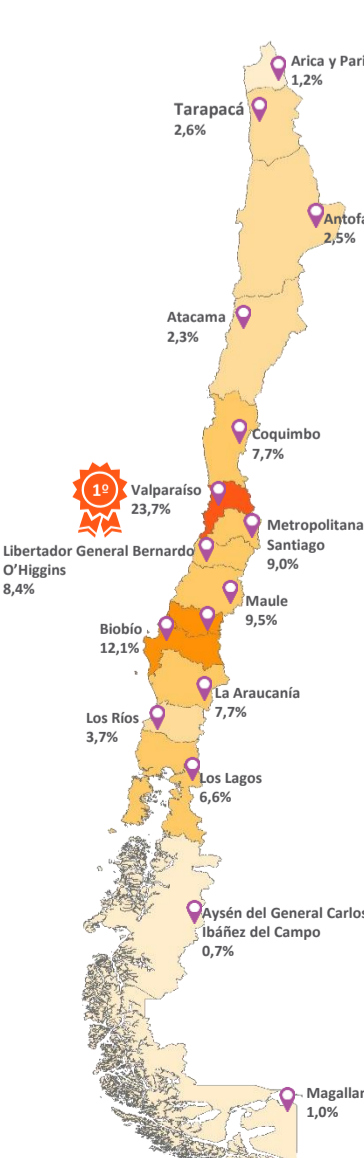
Las cifras relativas al Gasto de los turistas en destino, están expresadas en pesos chilenos del año de medición

4 | Caracterización de los viajes con pernoctación

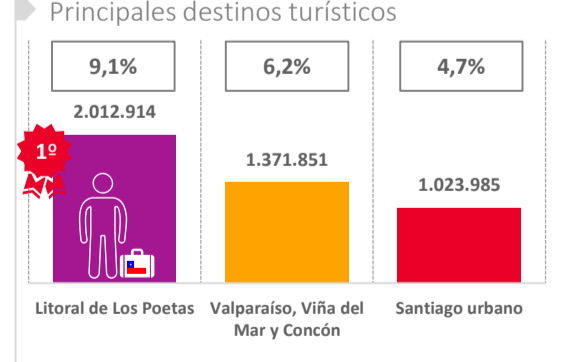


5 | Regiones receptoras

Mapa región receptora, Viajes con pernoctación



5.207.429 Viajes recibe la Región de Valparaíso **23,7%** del total de viajes con pernoctación



REGIÓN	Viajes	
	RECEPTORES	EMISORES
Arica y Parinacota	261.413 (1,2%)	122.089 (0,6%)
Tarapacá	571.878 (2,6%)	602.922 (2,7%)
Antofagasta	548.156 (2,5%)	743.476 (3,4%)
Atacama	507.043 (2,3%)	477.573 (2,2%)
Coquimbo	1.688.134 (7,7%)	751.298 (3,4%)
Valparaíso	5.207.429 (23,7%)	2.268.894 (10,3%)
Metropolitana de Santiago	1.988.170 (9,0%)	10.033.407 (45,6%)
Libertador General Bernardo O'Higgins	1.856.745 (8,4%)	927.494 (4,2%)
Maule	2.095.906 (9,5%)	1.113.971 (5,1%)
Biobío	2.653.271 (12,1%)	2.547.035 (11,6%)
La Araucanía	1.701.959 (7,7%)	849.254 (3,9%)
Los Ríos	813.695 (3,7%)	292.906 (1,3%)
Los Lagos	1.445.967 (6,6%)	1.059.209 (4,8%)
Aysén del General Carlos Ibáñez del Campo	143.665 (0,7%)	109.847 (0,5%)
Magallanes y la Antártica Chilena	219.054 (1,0%)	108.002 (0,5%)

9,1% Es la participación del principal destino turístico de los viajes por turismo interno: **Litoral de los Poetas**. El promedio de noches de pernoctación en el destino es de 5,6 noches. 9,5 para viajes largos y 2,2 noches para los viajes cortos.

17,3 El destino turístico **Aysén y Coyhaique** registra el número de noches de pernoctación más alto.