

Informe Barómetro de Turismo a Enero 2015

Febrero 2015



Fecha publicación: Enero de 2015

**Foto portada:
Bahía Inglesa, Región de Atacama.
Banco Audiovisual SERNATUR**

Documento elaborado por:

**SERVICIO NACIONAL DE TURISMO
Subdirección de Estudios**

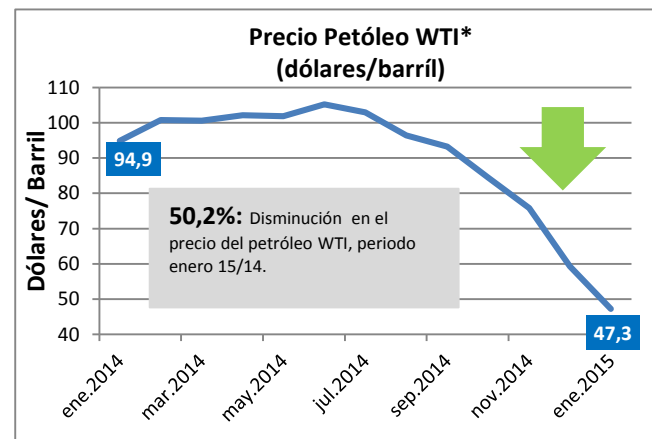
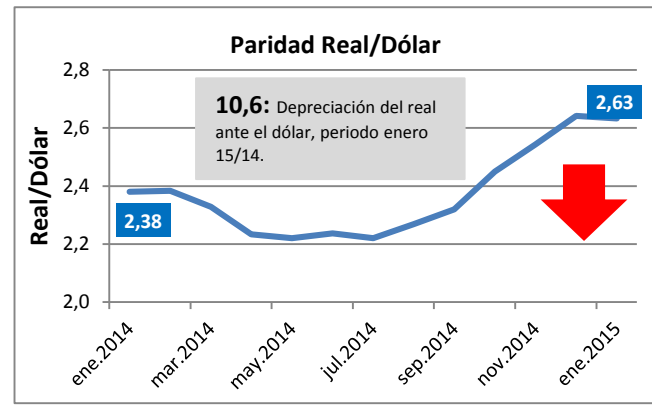
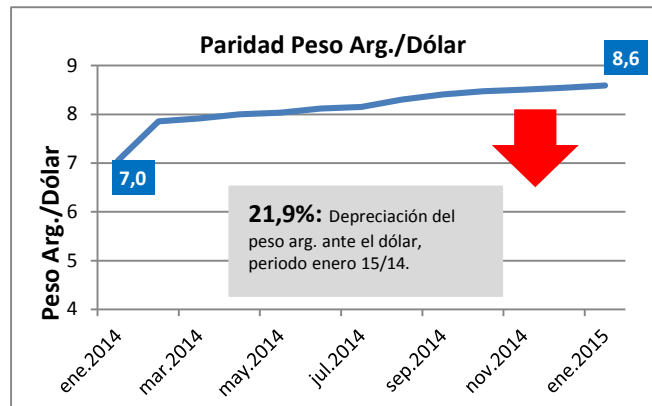
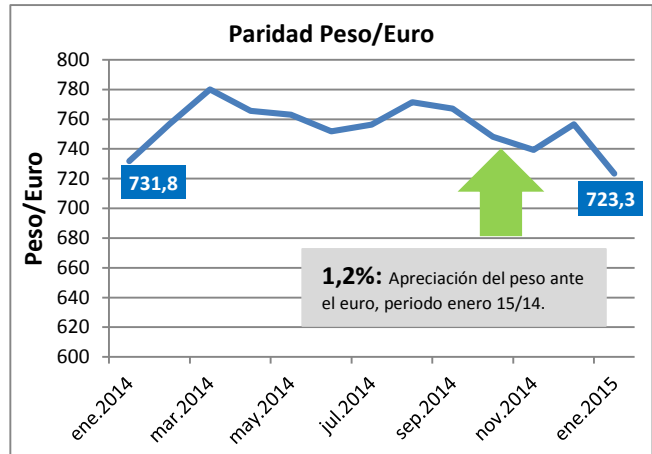
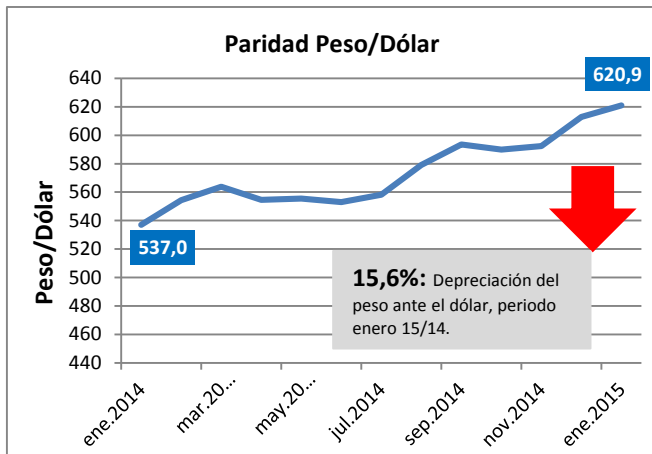
05 Repunte de Argentinos impulsa buen inicio de año turístico en el litoral. Positivo es el balance del primer fin de semana turístico que realiza el gremio hotelero en las playas del Gran Valparaíso y de La Serena, abriendo expectativas de que se inicia una buena temporada en ese ámbito. (El Mercurio)

13 La aerolínea brasileña Gol y la panameña Copa anunciaron un acuerdo para compartir rutas aéreas y sus programas de acumulación de millas. (Pulso)

22 Nueve aeródromos de Chaitén inicia su operación el lunes, y prevén alza de vuelos a Palena. Más de 21 mil personas al año han tenido que utilizar la precaria pista de emergencia que durante cinco años debió habilitar en un tramo de la Carretera Austral (El Mercurio)

26 Aerolíneas de la región tendrán un retorno de hasta 43% este año. Así por lo menos lo pronostico Citi y Bancochile Inversiones en un informe en el que dijeron estar "optimistas" gracias a la capacidad que hay dentro de los mercados junto con un "sólido control de costos y menores precios del petróleo". (Pulso)

Paridad Tipo de Cambio y Precio Petróleo



*West Texas Intermediate (WTI) es un precio promedio del petróleo producido en EEUU. Se emplea como precio de referencia para fijar el precio de otros petróleos producidos en medio oriente o el mar del Norte.

Debido a que el precio del petróleo ha disminuido con respecto al mismo periodo del año anterior, se puede considerar como factor para una disminución en las tarifas de pasajes.

Fuente: Elaboración propia en base a información del Banco Central de Chile.

En comparación con enero 2014, el peso chileno se ha depreciado para el dólar, lo que significa que para los turistas extranjeros, por el cambio de su moneda, obtienen más pesos chilenos. Esto puede generar un mayor consumo de bienes y servicios en Chile, haciendo que su viaje al país se torne más "barato". Sin embargo, no ocurre lo mismo para países provenientes de Europa en donde el euro se ha apreciado con respecto al peso chileno en relación al mismo periodo del año anterior, sin embargo, este hecho es marginal. Para turistas provenientes de Brasil es más positiva que el año pasado dado que su moneda se ha depreciado menos con respecto al dólar que el peso chileno por lo que se torna "más barato" visitar nuestro país que durante el mismo periodo del año pasado. Al contrario que para turistas argentinos en donde su moneda se ha depreciado más que el dólar que el peso chileno.

Situación contraria ocurriría para los chilenos que desean viajar al extranjero ya que ahora el viaje es más "caro" que durante el mismo periodo del año anterior. Sin embargo, al comparar con el resto de las monedas latinoamericanas sigue siendo conveniente viajar a países como Argentina ya que su moneda se ha depreciado más con respecto al dólar que el peso chileno. Esto sin considerar los problemas inflacionarios por los que atraviesa este país.

Llegada de turistas extranjeros al país

Enero registró 560.397 llegadas de turistas extranjeros al país, lo cual representa un crecimiento de +14,1% respecto al mismo periodo del año anterior.

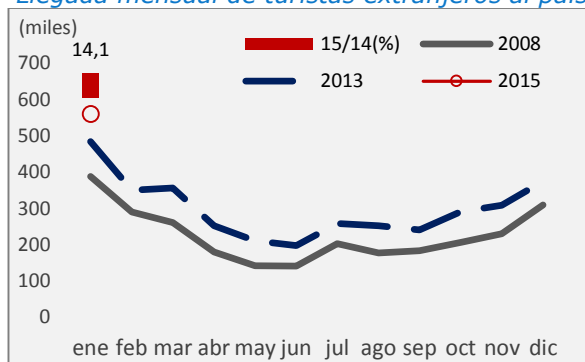
Esta significativa alza se debe principalmente al aumento alcanzado por los turistas argentinos, quienes registraron 279.738 llegadas, lo que significa un aumento del 17,9% con respecto al mismo periodo del año anterior. Si bien el país vecino continúa con restricciones en la compra de dólares para consumo fuera del país, sumado al recargo del 35% del valor oficial en el uso de las tarjetas bancarias (con posible devolución a un año plazo) y a un dólar informal transado a más del 50% del precio oficial, según diversas opiniones los argentinos estarían realizando viajes más cortos pero más frecuentes¹, privilegiando entonces viajes de corta distancia tanto dentro de su país como a países vecinos.

Por otro lado, el mercado brasileño registra un alza de 46,7% en comparación a enero del 2014, alcanzando las 47.606 llegadas, alrededor de 15.000 más. Esta alza coincide con una mayor oferta aérea entre este país y el nuestro, dada fundamentalmente por el ingreso a las operaciones diarias de la compañía aérea Gol, y la apertura de la ruta a Sao Paulo de Sky Airlines. Esto se suma al hecho de que el real brasileño se ha depreciado menos con respecto al dólar que el peso chileno. (gráfica "Paridad Tipo de Cambio y Precio Petróleo")

¹ (<http://www.lanacion.com.ar/1759041-mas-turismo-interno-tiempo-de-vacaciones-locales-y-gasoleras>)

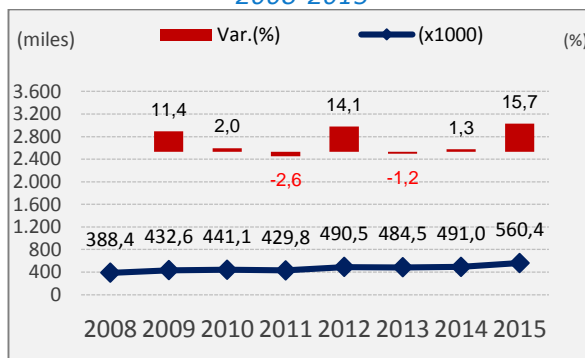
Otro mercado que obtuvo un crecimiento importante fue EE.UU., en donde se alcanzaron las 21.340 llegadas, un 12,9% más que durante el 2014. Esto coincide con la eliminación del impuesto de reciprocidad (febrero 2014) dada la eliminación de la visa para chilenos que ingresan a ese país. Esto además del ingreso de la aerolínea United Airlines (diciembre 2014) la que cuenta con vuelos directos a Houston, diversificando de esta manera la ciudad de procedencia de los norteamericanos que visitan nuestro país. Por último, se constata que el dólar se ha apreciado un 15,6% con respecto al mismo periodo del año anterior.

Llegada mensual de turistas extranjeros al país



FUENTE: SERNATUR

Llegada de turistas extranjeros a enero, serie 2008-2015



FUENTE: SERNATUR

Llegada de Turistas Extranjeros según nacionalidad

	Acumulado a enero				Variación (%) (mismo periodo año anterior)			Cuota (%)	
	2008	2013	2014	2015	15/08*	14/13*	15/14*	2008	2015
Total	388.393	484.503	490.976	560.397	44,3	1,3	14,1	100,0	100,0
América del Sur	273.559	372.275	375.095	437.310	59,9	0,8	16,6	70,4	78,0
Fronterizos	226.992	317.415	321.242	368.945	62,5	1,2	14,8	58,4	65,8
Argentina	170.168	235.644	237.253	279.738	64,4	0,7	17,9	43,8	49,9
Perú	24.048	34.278	33.993	35.914	49,3	-0,8	5,7	6,2	6,4
Bolivia	32.776	47.493	49.996	53.293	62,6	5,3	6,6	8,4	9,5
Brasil	31.717	34.644	32.456	47.606	50,1	-6,3	46,7	8,2	8,5
Ecuador	1.849	2.067	1.764	1.931	4,4	-14,7	9,5	0,5	0,3
Uruguay	2.699	3.238	4.065	3.634	34,6	25,5	-10,6	0,7	0,6
Venezuela	1.739	2.373	3.171	2.067	18,9	33,6	-34,8	0,4	0,4
Colombia	5.682	8.618	8.143	9.990	75,8	-5,5	22,7	1,5	1,8
Otros	2.881	3.920	4.254	3.137	-	-	-	0,7	0,6
Norteamérica	31.181	26.804	27.084	29.551	-5,2	1,0	9,1	8,0	5,3
Canadá	5.161	4.809	4.652	4.706	-8,8	-3,3	1,2	1,3	0,8
México	3.207	3.603	3.534	3.505	9,3	-1,9	-0,8	0,8	0,6
EE.UU.	22.807	18.392	18.898	21.340	-6,4	2,8	12,9	5,9	3,8
Otros	6	-	-	-	-	-	-	0,0	0,0
Europa	52.478	51.119	50.480	52.555	0,1	-1,3	4,1	13,5	9,4
Alemania	9.976	8.879	8.991	9.613	-3,6	1,3	6,9	2,6	1,7
Inglaterra	6.267	4.910	5.283	5.364	-14,4	7,6	1,5	1,6	1,0
España	6.806	7.038	7.302	7.499	10,2	3,8	2,7	1,8	1,3
Francia	6.983	8.503	8.138	8.654	23,9	-4,3	6,3	1,8	1,5
Suecia	2.520	2.407	2.251	2.350	-6,7	-6,5	4,4	0,6	0,4
Suiza	2.832	2.813	2.841	3.038	7,3	1,0	6,9	0,7	0,5
Italia	4.547	4.154	3.834	4.307	-5,3	-7,7	12,3	1,2	0,8
Bélgica	1.284	1.269	1.200	1.262	-1,7	-5,4	5,2	0,3	0,2
Otros	11.263	11.146	10.640	10.468	-7,1	-4,5	-1,6	2,9	1,9
Sudáfrica	281	318	252	267	-5,0	-20,8	6,0	0,1	0,0
Israel	4.878	4.428	4.971	4.964	1,8	12,3	-0,1	1,3	0,9
Nueva Zelanda	847	795	778	868	2,5	-2,1	11,6	0,2	0,2
Australia	3.789	4.396	4.026	4.478	18,2	-8,4	11,2	1,0	0,8
Corea del Sur	1.401	1.870	1.979	3.015	115,2	5,8	52,3	0,4	0,5
Japón	1.599	1.807	1.838	1.574	-1,6	1,7	-14,4	0,4	0,3
China	512	963	869	997	94,7	-9,8	14,7	0,1	0,2
Resto del Mundo	17.868	19.728	23.604	24.818	-	-	-	4,6	4,4

Elaborado por SERNATUR, en base a información de la Jefatura Nacional de Extranjería y Policía Internacional y Carabineros de Chile (OS3).

Nota 1. Incluye chilenos residentes en el exterior. Excluye visitantes por Puertos Marítimos.

Nota 2. Año 2014 definitivo. Año 2015 provisorio

Nota 3. No implica residencia.

Llegada de Turistas Extranjeros según vía de entrada

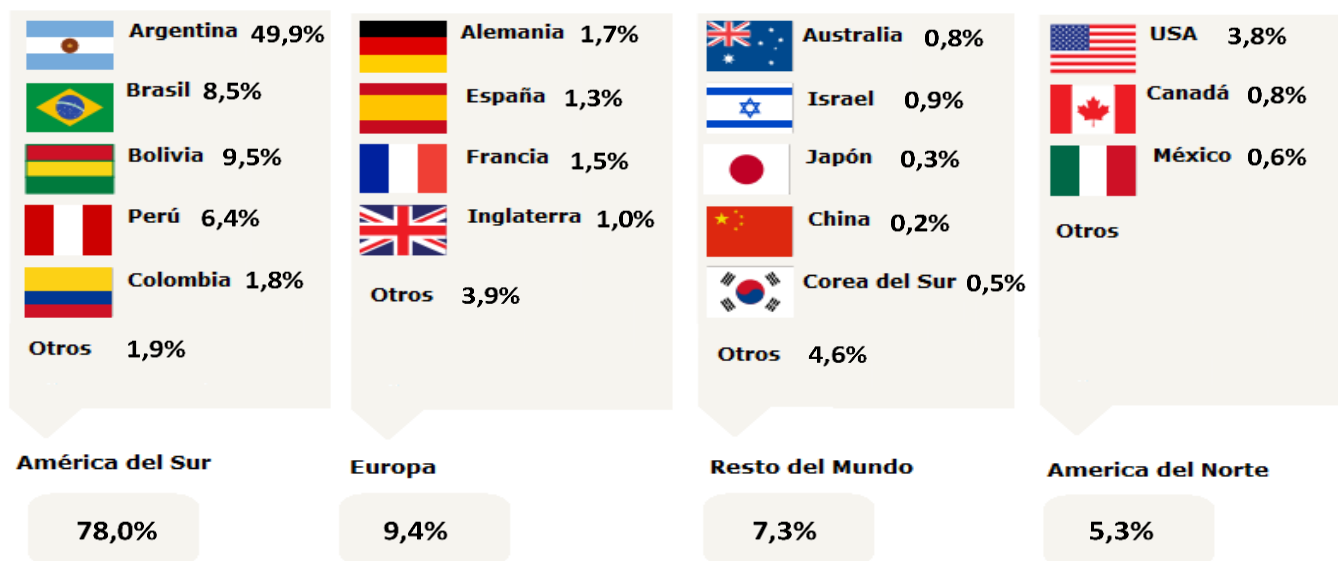
	Acumulado a junio		enero 2015 (x1000)	Variación		Cuota
	2008	2014		15/08	15/14	2015
					(%)	(%)
TOTAL	388,4	491,0	560,4	44,3	14,1	100,0
Aéreo	118,5	140,8	154,0	30,0	9,3	27,5
Aeropuerto CAMB	111,5	133,8	147,3	32,1	10,0	26,3
Otros	7,0	7,0	6,7	-4,0	-4,1	1,2
Frontera Argentina	215,8	272,6	322,5	49,5	18,3	57,6
Cardenal Samoré	23,9	37,7	44,0	83,8	16,6	7,8
Los Libertadores	97,2	96,2	121,2	24,7	25,9	21,6
Liucura	7,5	11,7	12,3	64,1	4,8	2,2
Puesco (Mamuil Malal)	6,2	15,8	19,2	211,4	21,6	3,4
Jama	9,6	16,0	15,8	65,5	-1,0	2,8
Dorotea	12,2	12,9	14,5	18,5	12,0	2,6
Otros	59,3	82,2	95,7	61,4	16,3	17,1
Frontera Norte	54,1	77,6	83,9	54,9	8,2	15,0
Chacalluta Carretera	22,9	31,8	35,3	54,1	11,0	6,3
Chungará	18,5	18,8	18,9	2,0	0,5	3,4
Colchane	11,9	25,2	27,3	130,0	8,3	4,9
Otros	0,8	1,7	2,3	189,9	36,8	0,4

Elaborado por SERNATUR, en base a información de la Jefatura Nacional de Extranjería y PICH.

Nota 1. Incluye chilenos residentes en el exterior. Excluye visitantes por Puertos Marítimos.

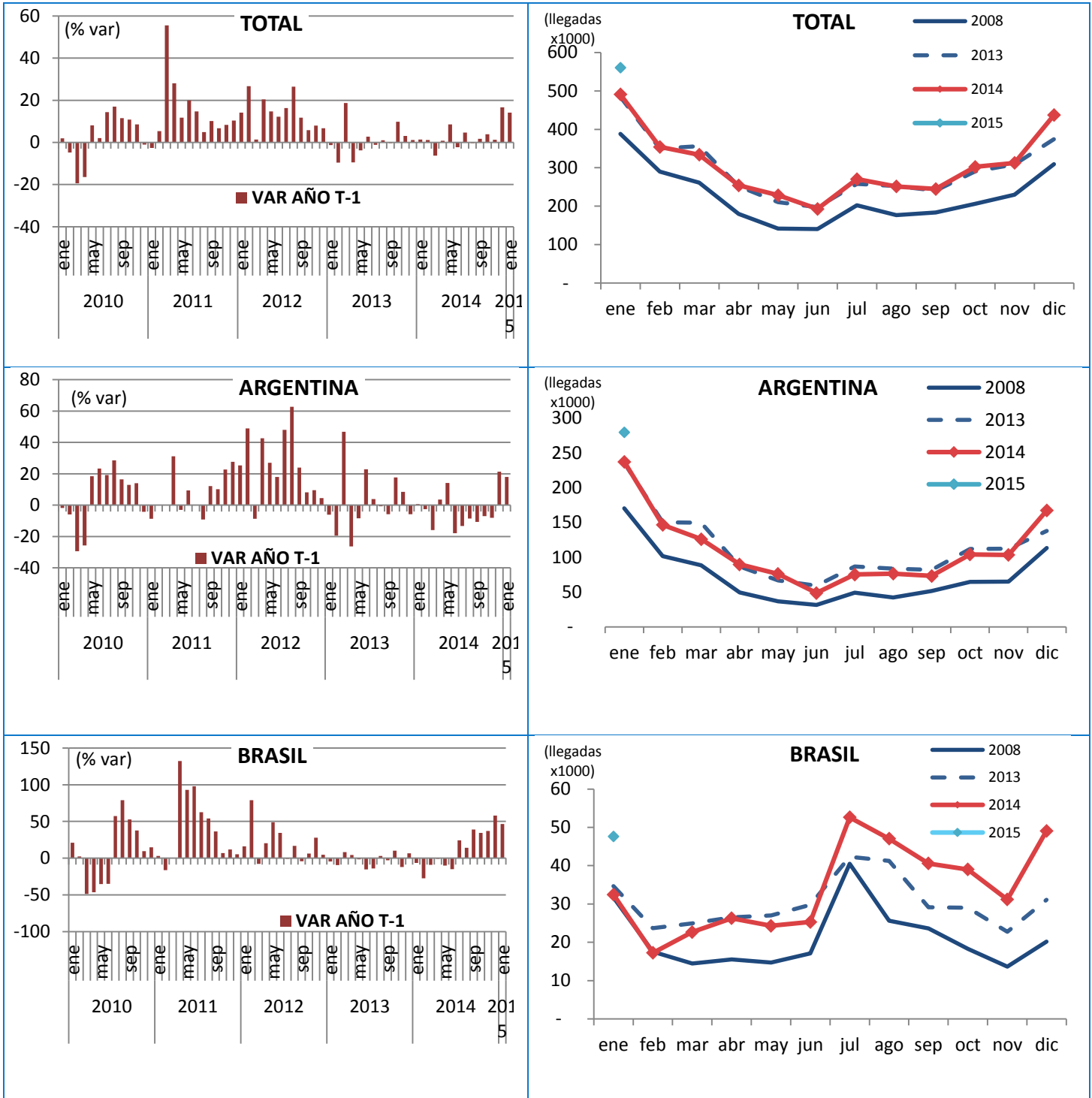
Nota 2. Año 2015 preliminar.

Participación porcentual de la llegada de turistas extranjeros a enero 2015

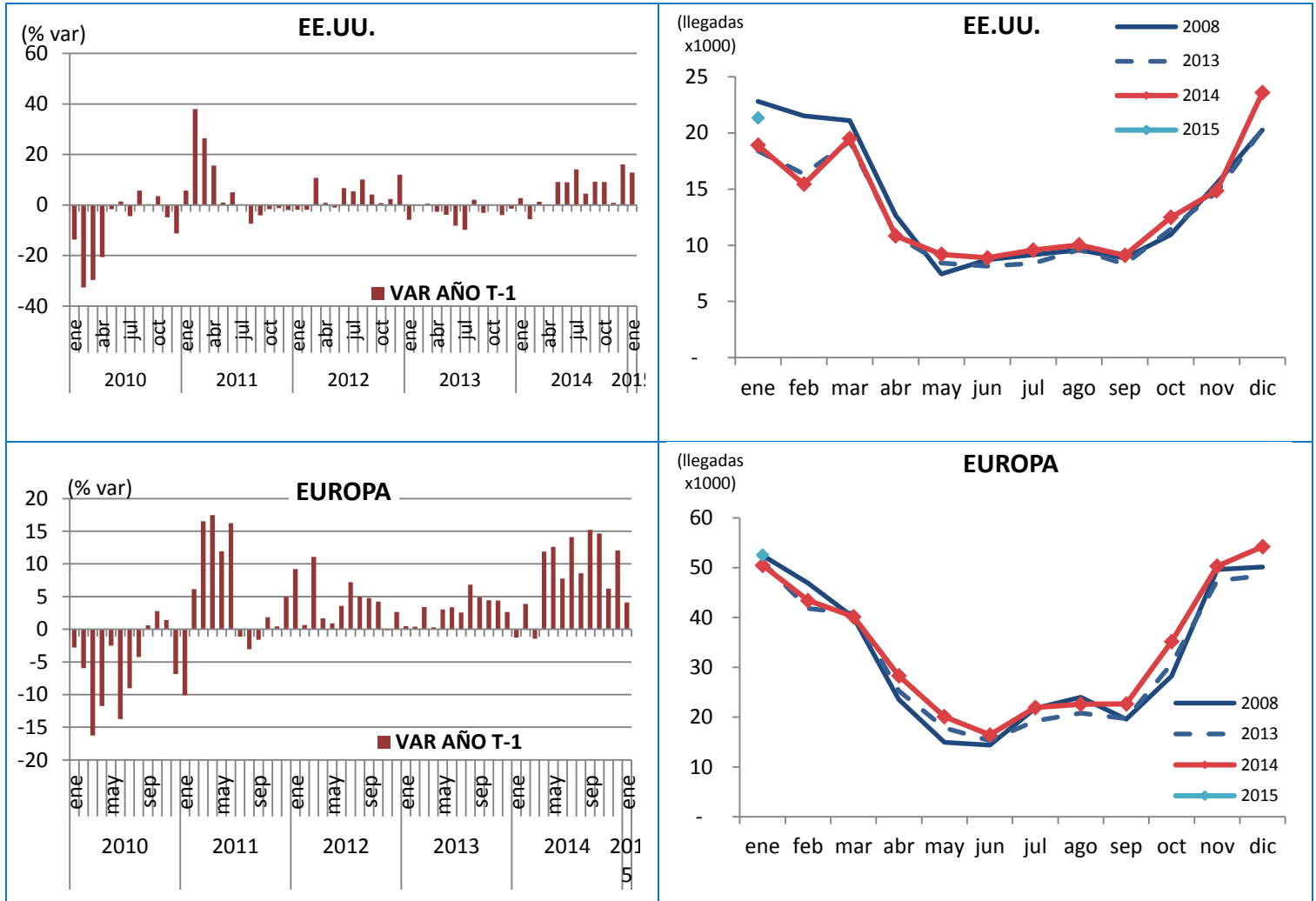


Nota: Algunas cifras pueden no cuadrar con sus respectivos totales por redondeo de cifras decimales.

Llegada mensual de turistas extranjeros al país según principales mercados, acumulado a enero 2015



Llegada mensual de turistas extranjeros al país según principales mercados, acumulado a enero 2015



Movimiento aéreo

Según cifras de la Junta Aeronáutica Civil, un total de 1.718.141 pasajeros fueron transportados durante enero, tanto en vuelos nacionales como internacionales, mostrando un alza de 3,3% al ser comparado con el mismo mes de 2014.

Del total de pasajeros transportados 757.958 fueron con origen o destino internacional, representando un alza de 8,6% en comparación con el mismo periodo anterior; el tráfico nacional, en tanto, alcanzó los 960.183 pasajeros, lo que representa una disminución marginal de -0,6%, que se puede atribuir a la menor cantidad de viajes hacia el norte por motivos de la minería y no necesariamente por motivos turísticos.

Durante los últimos años, el movimiento interno de pasajeros ha crecido de manera significativa, registrando durante enero una tasa promedio de variación interanual de dos dígitos, lo cual trae como consecuencia que enero del presente año supere en más de un 70% al registro del mismo mes del año 2010.

En vuelos domésticos, dentro de los tramos con mayor participación, las mayores alzas se exhibieron en los vuelos Santiago-Temuco (14,2%), Santiago-Balmaceda (11,9%) y Santiago-Arica (9,3%), mientras que las principales disminuciones se dieron en los tramos Santiago-Copiapó (-22,1%), Santiago-Calama (-9,3%) y Santiago- Concepción (-3,3%)

Flujo de pasajeros en vuelos domésticos, enero

Año	enero	
	Flujo	Variación (%)
2010	560.659	
2011	661.057	17,9
2012	765.557	15,8
2013	884.617	15,6
2014	966.098	9,2
2015	960.183	-0.6

FUENTE: Junta de Aeronáutica Civil.

