

Informe Barómetro de Turismo a Octubre 2014

Noviembre 2014



Fecha publicación: Noviembre de 2014

Foto portada:

La Portada, Región de Antofagasta.

Banco Audiovisual SERNATUR

Documento elaborado por:

SERVICIO NACIONAL DE TURISMO

Subdirección de Estudios

03 Latam refuerza vuelos internacionales ante devaluación de monedas. Un aumento de frecuencias a América del Norte y un mayor número de vuelos a Europa durante este año y 2015 son algunas de las decisiones que estaría tomando Latam Airlines, producto de las condiciones macroeconómicas que están registrando algunos países en que la firma realiza vuelos domésticos. Entre las novedades internacionales, LAN pasaría a operar una ruta diaria desde Santiago hacia Milán, con escala en Sao Paulo y Cancún, y Sao Paulo y Barcelona. La aerolínea espera, además, lanzar un nuevo vuelo a Toronto, saliendo desde Sao Paulo, con escala en Nueva York, EEUU. También TAM prevé reforzar sus rutas entre Brasil y EEU, con la creación del vuelo Brasilia-Orlando, y más frecuencias en los vuelos Brasilia-Miami y Sao Paulo-Miami (El Mercurio).

08 Niebla obliga a desviar vuelos en el aeropuerto de Santiago. Al menos cuatro aeronaves debieron aterrizar en los aeropuertos de Antofagasta y Concepción donde existen mejores condiciones de visibilidad (La Tercera).

20 Viajes de chilenos a EEUU suben 21% desde marzo tras la extensión de visa. Casi el 70% de los viajeros nacionales utiliza este nuevo programa. Desde marzo de este año y hasta septiembre, se han incrementado 21% los viajes de chilenos a EEUU, totalizando 180.295 personales de las cuales un 69%, lo hicieron bajo la nueva modalidad, según cifras de la embajada del país norteamericano en Chile. Entre los destinos que han registrado un mayor crecimiento de visitas están las ciudades de Nueva York y Miami (El Mercurio).

21 Un atraso de más de un año en las obras civiles registra la construcción del aeródromo de Chaitén, que reemplazará al antiguo terminal sepultado bajo toneladas de material proveniente de la erupción del volcán Chaitén en mayo de 2008. Pese a que hace cerca de un mes pasó las pruebas de equipos y pista de aterrizaje, que aplicó la Dirección General de Aeronáutica Civil, el terminal no puede entrar en servicio debido a que no tiene recepción del MOP. De hecho, cuenta con la tercera ampliación de obras, hasta diciembre próximo, lo que obliga a que las operaciones aéreas a Chaitén sigan en la pista "de emergencia" de Santa Bárbara (El Mercurio).

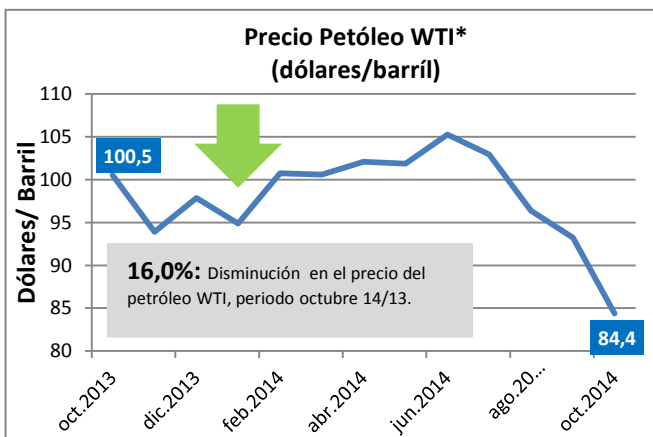
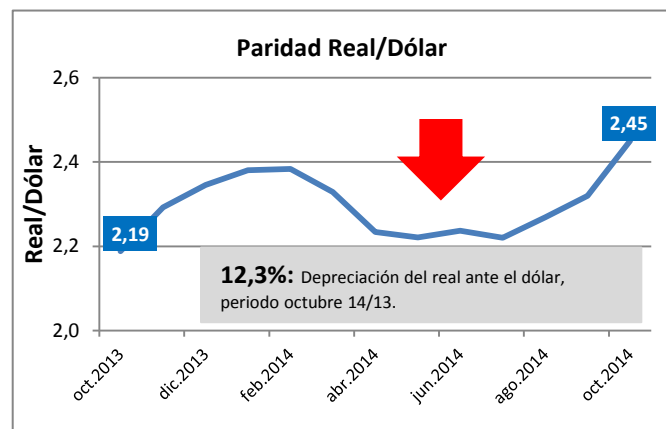
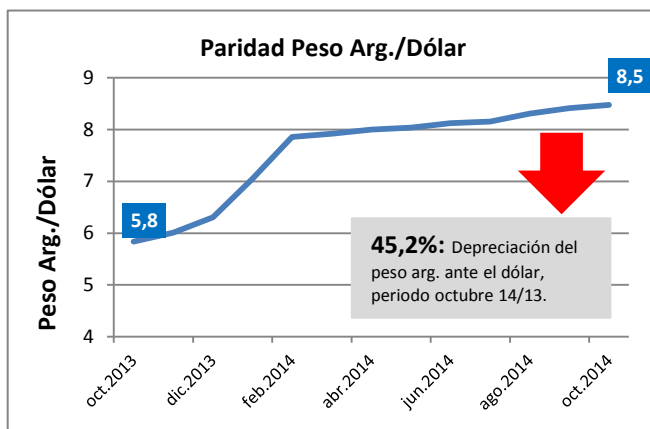
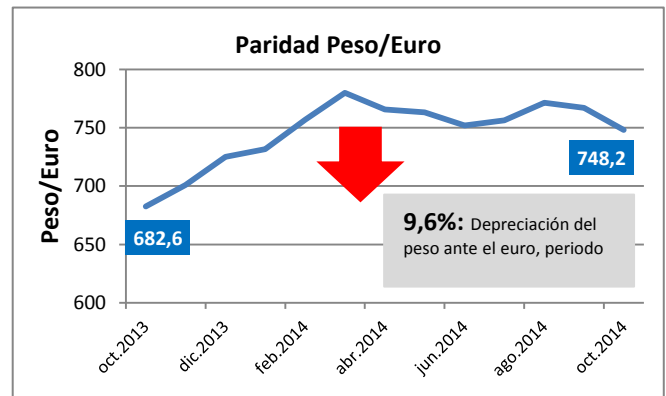
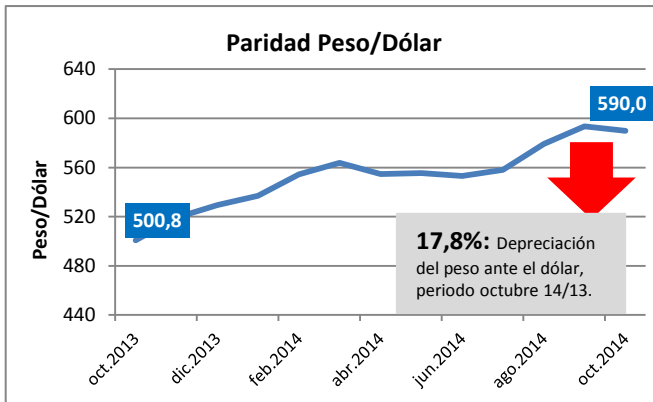
23 Paso Pehuenche reabrirá la próxima semana. Solo 5 km restan para concluir las faenas de despeje de la ruta al paso internacional Pehuenche, que conecta la Región del Maule con la provincia de Mendoza (Argentina). Ha esto cerrado desde el 6 de junio por la nieve acumulada. Vialidad anunció que se reabrirá la próxima semana, y que en adelante se hará la mantención para que opere de forma similar a Los Libertadores, con cierres intermitentes en caso de mal tiempo (El Mercurio).

27 IATA: exceso de regulación, costos e infraestructura son los retos para la industria. El vicepresidente del organismo para aeropuertos, pasajeros y carga asegura que uno de los mayores problemas de países como Brasil y Argentina son los altos impuestos. Los pasajes representan sólo el 3% de los ingresos de las empresas del rubro. Se podría pensar que con el crecimiento de la demanda de viajes aéreos, la industria de la aviación está en un buen momento. Pero según el vicepresidente de la Asociación de Transporte Aéreo Internacional (IATA), son muchos los nuevos problemas que surgen de este boom. Las utilidades de las aerolíneas representan alrededor del 1,1% del PIB global y la IATA prevé que para los próximos 20 años la tasa promedio de crecimiento anual del tráfico aéreo será de 4,1%. Sin embargo, aunque los precios del transporte han disminuido en términos reales y más personas pueden volar hoy en día, los altos costos es el gran problema que tiene las compañías aéreas (altos costos del petróleo, los cargos por aterrizaje e impuestos) (El Mercurio).

28 Argentina y Chile acuerdan promoción conjunta de circuitos turísticos. Ambos países realizaron una alianza para impulsar acciones conjuntas de promoción y desarrollo de circuitos y productos turísticos binacionales. El acuerdo fue firmado ayer por la Subsecretaria de Turismo chilena, Javiera Montes, y el Ministro de Turismo argentino, Enrique Meyer, En el marco de la Feria Internacional de Turismo (FIT) 2014 que se inauguró el fin de semana en Buenos Aires. Entre otros objetivos, el convenio entre ambos países también incluye la cooperación técnica en calidad turística y acciones promocionales conjuntas relacionadas con el rally Dakar, según informó el Ministro de Turismo argentino en un comunicado (El Mercurio)

30 Qatar Airways estudia llegar con vuelos regulares a Latinoamérica desde España. El mayor auspiciador del Barcelona FC podría dar un salto y llegar, desde Barcelona, a Latinoamérica. Al menos eso es lo que están estudiando los ejecutivos de la empresa, quienes, tras firmar un acuerdo con el portal de viajes Vueling, están estudiando volar a América Latina desde el aeropuerto catalán. " Madrid ya está muy bien conectado con América Latina. La oportunidad para nosotros está en Barcelona, ya que para una sola compañía no es muy rentable invertir en dos hubs tan grandes".

Paridad Tipo de Cambio y Precio Petróleo



*West Texas Intermediate (WTI) es un precio promedio del petróleo producido en EEUU. Se emplea como precio de referencia para fijar el precio de otros petróleos producidos en medio oriente o el mar del Norte.

Debido a que el precio del petróleo ha disminuido con respecto al mismo periodo del año anterior, se puede considerar como factor para una disminución en las tarifas de pasajes.

En comparación con el periodo agosto 2013, el peso chileno se ha depreciado tanto para el dólar como para el euro, lo que significa que para los turistas extranjeros de larga distancia, por el cambio de su moneda, obtiene más pesos chilenos. Esto puede generar un mayor consumo de bienes y servicios en Chile, haciendo que su viaje al país se torne más "barato" que en agosto 2013. Lo mismo ocurre para países como Brasil, donde su moneda incluso se ha apreciado con respecto al dólar. Sin embargo, no ocurre lo mismo para países como Argentina ya que su moneda se ha depreciado más con respecto al dólar que el peso chileno por lo que se torna "más caro" visitar nuestro país que durante el mismo periodo del año pasado.

Situación contraria ocurriría para los chilenos que desean viajar al extranjero ya que ahora el viaje es más "caro" que durante el mismo periodo del año anterior. Sin embargo, al comparar con el resto de las monedas latinoamericanas sigue siendo conveniente viajar a países como Argentina ya que su moneda se ha depreciado más con respecto al dólar que el peso chileno. Esto sin considerar los problemas inflacionarios por los que atraviesa este país.

Fuente: Elaboración propia en base a información del Banco Central de Chile.

Perspectivas del turismo mundial y local

De acuerdo a lo informado por la Organización Mundial del Turismo, la llegada de turistas internacionales en el mundo creció un +5% (781 millones de turistas internacionales, 36 millones más de viajes) en los primeros ocho meses del año 2014 respecto al mismo periodo del año anterior. En este contexto, la OMT espera que para la totalidad del 2014 las llegadas de turistas internacionales se incrementen entre 4% y 4,5%, superando así ligeramente las expectativas de principios de año proyectadas por esta misma organización para el presente año (+3,8%).

Las mayores alzas se registraron en los meses de junio, julio y agosto, a lo que se atribuye un tercio del crecimiento total de lo que va del año, y en los que hubo un crecimiento del 4% en comparación con los mismos meses 2013.

El mayor crecimiento se registró en las "Américas" con un +8%, seguida por la región de "Asia y el Pacífico" y "Europa" con un +5% y +4% respectivamente. Cabe señalar que las previsiones de esta organización para el año completo se encuentran en el orden del +4% a

+45%. "Las Américas" (+8%) lideraron el crecimiento durante los ocho primeros meses de 2014, recuperándose de los bajos resultados del año pasado. Las cuatro subregiones (América del Norte, el Caribe, América Central y América del Sur) duplicaron las tasas de crecimiento registradas en 2013.

Aunque el Índice de Confianza de la OMT muestra niveles más débiles debido a los actuales riesgos geopolíticos y sanitarios, los resultados siguen siendo positivos, ya que un 51% de los encuestados del panel de expertos de dicho organismo, ven el periodo septiembre-diciembre de 2014 como "mucho mejor o mejor", frente a un 35% que lo considera "igual" y un 14% que lo veo "mucho peor o peor".

Para el caso puntual de Chile, el mes de noviembre se vislumbra preliminarmente en cifras similares a las alcanzadas los últimos dos meses (septiembre-octubre), bordeando un crecimiento de un +1%.

Perspectivas de la llegada de turistas

	2012	2013	2014	Proyección 2014
			YTD	
Mundo	4,1%	4,7%	4,8%	+4 y +4,5%
Europa	3,7%	4,8%	4,2%	+3% y +4%
Asia y el Pacífico	6,9%	6,8%	5,0%	+5% y +6%
Américas	4,3%	3,4%	7,9%	+3% y +4%
*Chile	13,3%	0,6%	1,0%	+0% y +2%
África	6,5%	5,6%	3,1%	+4% y +6%
Oriente Medio	-6,1%	-2,9%	3,0%	0% y +5%

FUENTE: Cifras procedentes de la OMT a agosto 2014,
*Cifras de SERNATUR revisadas a octubre 2014. Cifra acumulada a octubre.

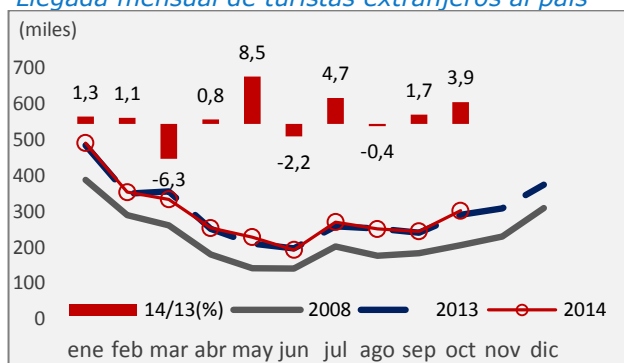
Llegada de turistas extranjeros al país

En lo acumulado a octubre del 2014 se registraron 2.923.261 llegadas de turistas extranjeros al país, lo cual representa un crecimiento acumulado de +1,0% respecto al mismo periodo del año anterior. El escenario actual es aún positivo, realizado por las consecutivas alzas registradas los dos últimos meses de septiembre (+1,7%) y octubre (+3,9%).

Desde abril el mercado Europeo ha registrado de manera consecutiva significativas alzas, situación similar ha ocurrido desde mayo en Norteamérica. Junto al gran incremento de la llegada de turistas brasileños a partir del mes de julio, acumulando un +6,2% a octubre versus igual periodo del año anterior, han logrado contrarrestar el magro desempeño que ha experimentado la llegada de turistas argentinos a nuestro país, registrando a partir de junio disminuciones sucesivas, acumulando a octubre una variación de -5,3% respecto al año anterior.

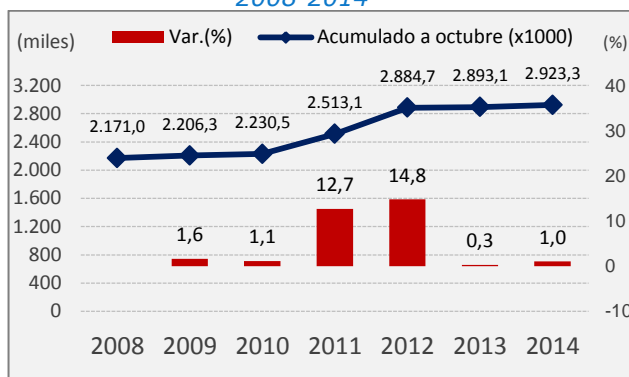
El comportamiento del mes de octubre fue positivo para países de la región de América tales como Brasil (+34,4%), Colombia (+3,6%), Uruguay (+9,9%), México (+4,5%), Canadá (+12,6%) y EE.UU. (+9,2%). Por otro lado, los principales países europeos que destacan por registrar alzas en octubre son Alemania (+14,6%), Francia (+11,2%), Inglaterra (+27,5%), Italia (+16,2%) y España (5,6%). Argentina y Venezuela registran bajas en este mismo mes, con un -7,0% y -21,1%, respectivamente.

Llegada mensual de turistas extranjeros al país



FUENTE: SERNATUR

Llegada de turistas extranjeros a octubre, serie 2008-2014



FUENTE: SERNATUR

Llegada de turistas extranjeros por mes

	Variación (%)			
	2013	2014	14/08	14/13
	(x1000)		(%)	
TOTAL	2.893,1	2.923,3	34,7	1,0
ENE	484,5	491,0	26,4	1,3
FEB	350,3	354,1	20,7	1,1
MAR	356,3	334,0	36,5	-6,3
ABR	252,0	254,1	40,0	0,8
MAY	210,6	228,5	48,4	8,5
JUN	197,4	193,0	40,5	-2,2
JUL	258,4	270,4	27,5	4,7
AGO	252,2	251,3	42,7	-0,4
SEP	240,7	244,7	31,2	1,7
OCT	290,7	302,2	41,0	3,9

Elaborado por SERNATUR en base a información de la Jefatura Nacional de Extranjería y Policía Internacional (JENAEX) y Carabineros de Chile (SO3).

Llegada de turistas extranjeros al país según nacionalidad

	Llegadas a octubre			Variación mismo periodo año anterior				Cuota	
	2008	2013	2014	14/08	13/12	14/13	oct	2008	2014
				YTD			(%)	(%)	
TOTAL	2.170.962	2.893.058	2.923.261	34,7	0,3	1,0	3,9	100,0	100,0
AMÉRICA DEL SUR	1.477.605	2.177.691	2.164.351	46,5	-0,1	-0,6	1,0	68,1	74,0
FRONTERIZOS	1.145.318	1.697.309	1.660.891	45,0	-0,2	-2,1	-4,4	52,8	56,8
ARGENTINA	685.329	1.112.537	1.053.495	53,7	-1,4	-5,3	-7,0	31,6	36,0
PERU	207.089	275.435	285.596	37,9	-2,8	3,7	2,7	9,5	9,8
BOLIVIA	252.900	309.337	321.800	27,2	7,1	4,0	-1,0	11,6	11,0
BRASIL	219.126	308.351	327.478	49,4	-3,3	6,2	34,4	10,1	11,2
ECUADOR	18.724	23.578	23.270	24,3	0,5	-1,3	-3,9	0,9	0,8
URUGUAY	22.621	30.703	33.278	47,1	2,4	8,4	9,9	1,0	1,1
VENEZUELA	16.139	26.062	24.290	50,5	41,2	-6,8	-21,1	0,7	0,8
COLOMBIA	35.629	67.289	69.214	94,3	5,0	2,9	3,6	1,6	2,4
OTROS	20.048	24.399	25.930	-	-	-	-	0,9	0,9
NORTEAMÉRICA	187.693	172.554	178.610	-4,8	-3,0	3,5	8,5	8,6	6,11
CANADA	28.728	23.432	23.014	-19,9	-13,7	-1,8	12,6	1,3	0,8
MEXICO	26.129	29.949	31.667	21,2	6,4	5,7	4,5	1,2	1,1
EE.UU.	132.804	119.173	123.929	-6,7	-2,8	4,0	9,2	6,1	4,2
OTROS	32	-	-	-	-	-	-	0,0	0,0
EUROPA	285.739	282.337	301.161	5,4	2,5	6,7	14,7	13,2	10,3
ALEMANIA	46.403	46.372	50.280	8,4	1,4	8,4	14,6	2,1	1,7
INGLATERRA	42.092	31.495	34.878	-17,1	-4,0	10,7	27,5	1,9	1,2
ESPAÑA	45.542	54.758	58.673	28,8	13,2	7,1	5,6	2,1	2,0
FRANCIA	45.038	45.935	49.976	11,0	1,2	8,8	11,2	2,1	1,7
SUECIA	8.846	8.576	8.364	-5,4	1,6	-2,5	-9,0	0,4	0,3
SUIZA	12.262	12.516	12.902	5,2	-1,5	3,1	22,4	0,6	0,4
ITALIA	21.615	22.472	23.481	8,6	1,7	4,5	16,2	1,0	0,8
BÉLGICA	6.393	6.641	7.126	11,5	-4,0	7,3	16,3	0,3	0,2
OTROS	57.548	53.572	55.481	-3,6	-	3,6	-	2,7	1,9
SUDÁFRICA	2.669	2.349	2.030	-23,9	-7,8	-13,6	3,2	0,1	0,1
ISRAEL	17.310	13.489	15.254	-11,9	-11,6	13,1	56,0	0,8	0,5
NUEVA ZELANDA	7.446	8.197	8.553	14,9	16,1	4,3	10,0	0,3	0,3
AUSTRALIA	29.112	36.174	37.900	30,2	4,7	4,8	13,0	1,3	1,3
COREA DEL SUR	6.913	8.773	10.118	46,4	-0,3	15,3	32,0	0,3	0,3
JAPÓN	10.930	11.775	12.257	12,1	-1,6	4,1	10,6	0,5	0,4
CHINA	4.915	9.031	8.630	75,6	-5,2	-4,4	2,7	0,2	0,3
O. DEL MUNDO	140.630	170.688	184.397	-	-	-	-	6,5	6,3

Elaborado por SERNATUR en base a información de la Jefatura Nacional de Extranjería Policía Internacional y Carabineros de Chile (OS3).

Nota: Algunas cifras pueden no cuadrar con sus respectivos totales por redondeo de cifras decimales.

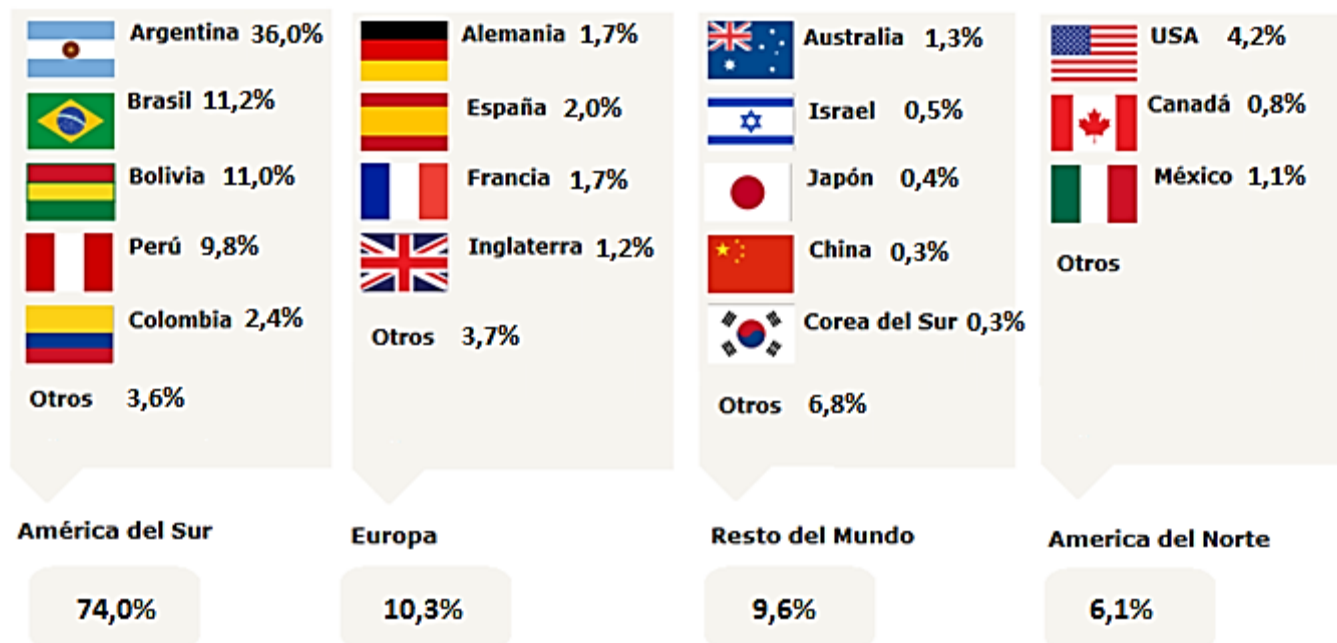
Llegada de turistas extranjeros al país según pasos fronterizos a octubre

	Llegadas a octubre			Variación a octubre		Cuota
	2008	2013	2014	14/08	14/13	2014
	(x1000)			(%)		(%)
TOTAL	2.171,0	2.893,1	2.923,3	34,7	1,0	100,0
AÉREO	879,2	1.196,3	1.224,3	39,3	2,3	41,9
AEROPUERTO CAMB	838,5	1.146,4	1.176,5	40,3	2,6	40,2
OTROS	40,6	50,0	47,8	17,5	-4,4	1,6
FRONTERA ARGENTINA	867,3	1.173,3	1.161,1	33,9	-1,0	39,7
CARDENAL SAMORÉ	110,7	170,5	173,2	56,4	1,6	5,9
LOS LIBERTADORES	327,2	371,4	380,1	16,2	2,3	13,0
LIUCURA	30,0	51,5	52,1	73,6	1,2	1,8
PUESCO (MAMUIL MALAL)	26,2	74,4	65,1	148,9	-12,5	2,2
JAMA	48,2	64,6	66,2	37,2	2,5	2,3
DOROTEA	77,0	86,6	77,7	0,9	-10,3	2,7
OTROS	247,9	354,4	346,7	39,9	-2,1	11,9
FRONTERA NORTE	424,5	523,5	537,9	26,7	2,8	18,4
CHACALLUTA CARRETERA	176,9	231,0	241,1	36,3	4,4	8,2
CHUNGARÁ	111,4	157,7	168,4	51,2	6,8	5,8
COLCHANE	127,4	121,2	114,7	-10,0	-5,4	3,9
OTROS	8,8	13,6	13,7	55,0	0,7	0,5

Elaborado por SERNATUR en base a información de la Jefatura Nacional de Extranjería y Policía Internacional y Carabineros de Chile (OS3).

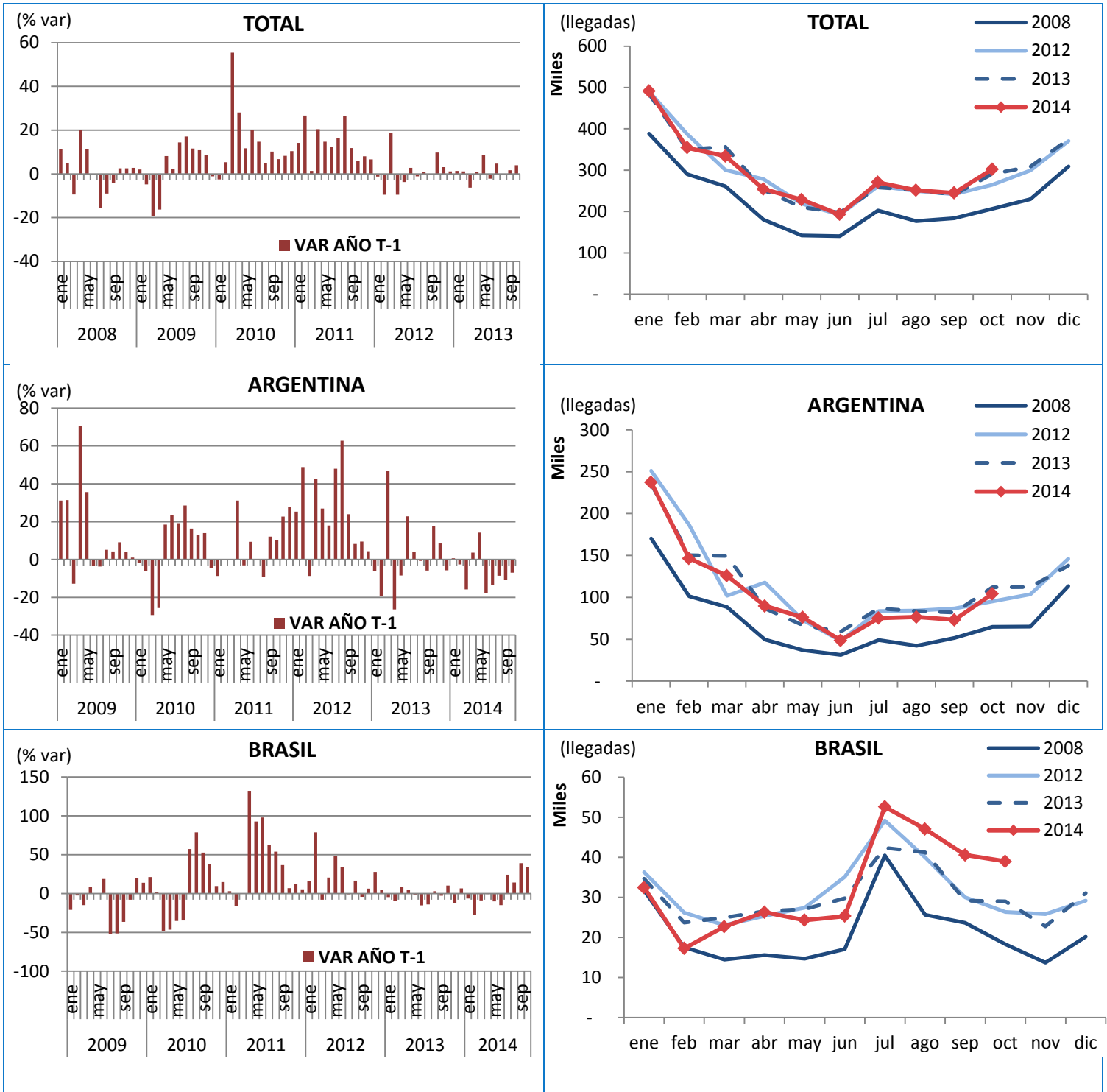
Nota: Algunas cifras pueden no cuadrar con sus respectivos totales por redondeo de cifras decimales.

Participación porcentual de la llegada de turistas extranjeros a octubre 2014

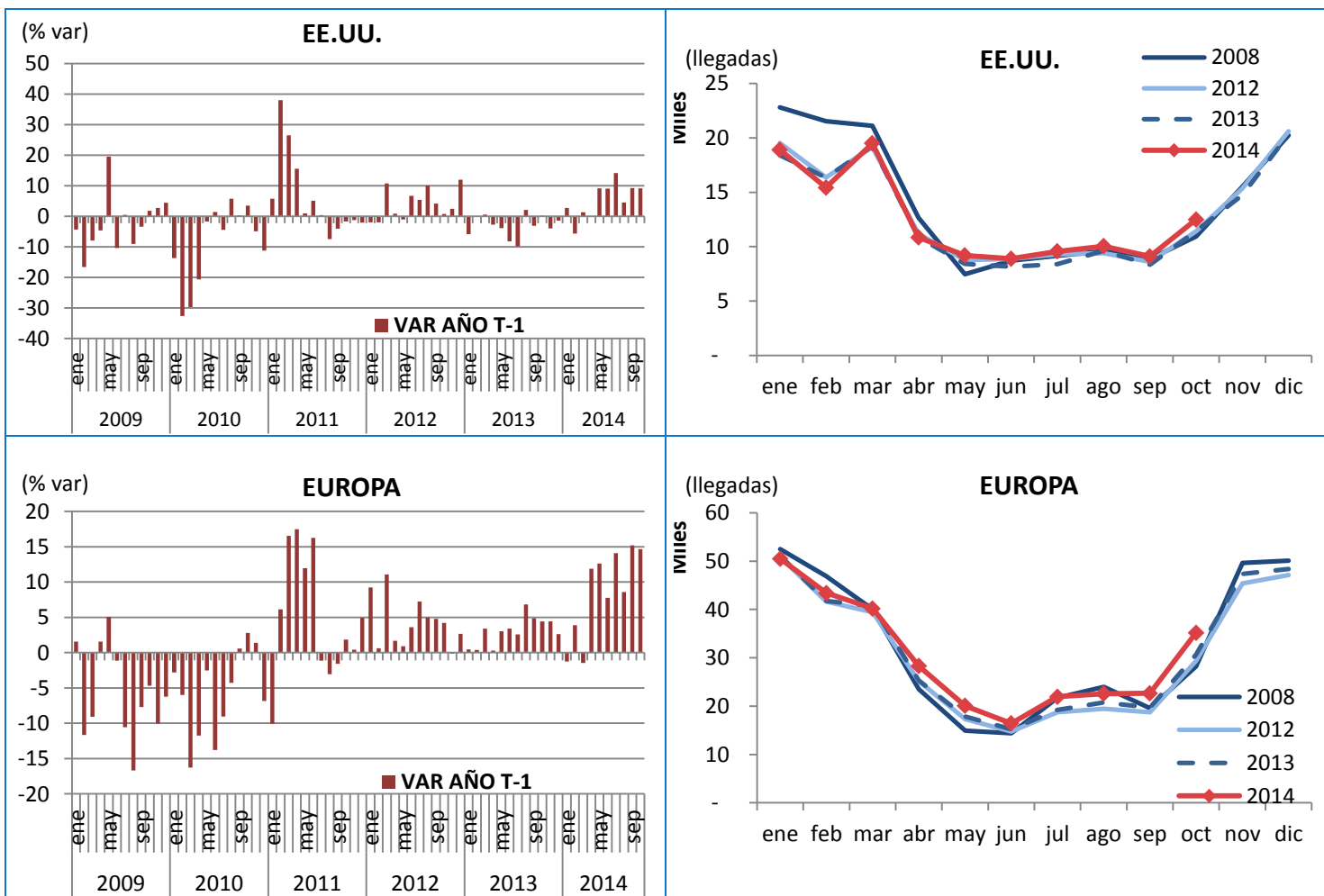


Nota: Algunas cifras pueden no cuadrar con sus respectivos totales por redondeo de cifras decimales.

Llegada mensual de turistas extranjeros al país según principales mercados, acumulado a octubre 2014



Llegada mensual de turistas extranjeros al país según principales mercados, acumulado a octubre 2014



Movimiento aéreo

Durante el mes de octubre fueron transportados 1.467.139 pasajeros en vuelos nacionales e internacionales, lo que comparado con el mismo periodo del año 2013 representa un crecimiento de un 4,1%. En el periodo enero-octubre, 14.283.617 personas viajaron en vuelos nacionales e internacionales, lo que comparado con el mismo periodo del año anterior representa un crecimiento de un 4,7%.

En octubre se transportaron 628.460 pasajeros con origen o destino internacional, con un aumento del 9,9% en comparación con igual periodo del año 2013. Este gran avance se podría asociar a que existe una mayor oferta con respecto al año anterior, como consecuencia de la llegada de nuevas aerolíneas al país durante este año, como Air Europa, KLM y GOL, además del aumento de oferta de operadores nacionales LAN y SKY. En los primeros

nueve meses 6.156.720 personas viajaron con origen o destino internacional, con un crecimiento del 5,2%, en comparación con igual periodo del año 2013.

Por otro lado, en el tráfico doméstico de pasajeros durante el mes de octubre fueron transportados 838.679 pasajeros dentro de Chile, con un crecimiento del 0,1%, en comparación con igual periodo del año 2013. En vuelos domésticos la mayor cantidad de viajes se realizan entre las ciudades de Santiago y Antofagasta (18,2%), Santiago y Calama (12,8%), y Santiago y Concepción (10,2%).

En el acumulado a octubre se transportaron 8.126.897 pasajeros dentro de Chile, con un crecimiento del 4,2%, en comparación con igual periodo del año 2013.

Flujo de pasajeros en vuelos domésticos, a octubre 2014

	enero-octubre			Flujo 2014
	Variación (%)			
	12/11	13/12	14/13	
TOTAL	19,0	14,7	4,2	8.126.897
Enero	15,8	15,6	9,2	966.098
Febrero	19,4	14,4	8,5	927.546
Marzo	16,0	18,7	5,4	810.538
Abril	18,4	17,3	3,5	750.408
Mayo	19,5	14,7	2,5	740.966
Junio	18,3	13,9	2,8	690.762
Julio	26,0	13,8	2,8	857.624
Agosto	24,2	9,6	4,6	784.052
Septiembre	16,6	11,9	1,8	760.224
Octubre	16,0	17,5	0,1	838.679

FUENTE: Junta de Aeronáutica Civil

Visitas a unidades del SNASPE

Las visitas a Áreas Silvestres Protegidas administradas por CONAF, experimentaron un incremento de un +1,5% durante los primeros diez meses del 2014 en comparación con el mismo periodo del año anterior, alcanzando 2.025.645 visitas. De este total, el 78,3% corresponden a visitantes nacionales, mientras que el 21,7% restante a extranjeros.

Las tres principales unidades del SNASPE, P.N. Vicente Pérez Rosales, R.N. Los Flamencos y P.N. Torres del Paine, concentran alrededor de un tercio del total de las visitas a octubre de este año (33,5%).

En lo acumulado a octubre, destaca el aumento en las visitas al P.N. Puyehue (+11,4%) recuperando de esta manera la baja registrada en igual periodo del año 2013. También destacan las alzas del P.N. Torres del Paine (+14,9%) y el M.N. Cueva del Milodón (+13,0%) en comparación al mismo periodo del año anterior. Este aumento simultáneo puede deberse a que ambos se encuentren en la misma ruta de acceso.

Por otro lado, se registra una importante disminución en las visitas al M.N. La Portada (-21,6%) como producto

de la disminución de la población flotante relacionada con el sector minero. Por su parte, el P.N. Conguillio, si bien registra una baja del -13,4%, viene recuperándose de la abrupta caída experimentada a mediados de año, como consecuencia de la alarma de virus hanta dada a conocer por las autoridades en su momento.

Dentro de las unidades que componen el SNASPE más visitadas por los nacionales, están el P.N. Vicente Pérez Rosales, el M.N. La Portada y el P.N. Puyehue, las que en su conjunto concentran el 29,1% del total de visitas de chilenos a ASP administradas por el Estado.

La R.N. Los Flamencos lidera las visitas de extranjeros durante los primeros diez meses del año, concentrando el 26,3% del total de estos visitantes. La segunda ASP más visitada por los extranjeros es el P.N. Vicente Pérez Rosales y en tercera preferencia destaca el P.N. Torres del Paine. Estas tres unidades, en su conjunto, representan el 60,3% del total de visitas de extranjeros. Más atrás, en cuarta preferencia, se encuentra el P.N. Rapa Nui, con una participación de 6,8% en lo que va del año.

Visitantes a unidades que componen el SNASPE a octubre

	Visitantes a octubre			Variación a octubre		Participación
	2012	2013	2014	13/12	14/13	2014 (%)
TOTAL	1.654.734	1.995.694	2.025.645	20,6	1,5	100,0
P.N. VICENTE PÉREZ ROSALES	269.467	317.769	331.432	17,9	4,3	16,4
R.N. LOS FLAMENCOS	173.502	200.684	206.820	15,7	3,1	10,2
P.N. TORRES DEL PAINE	97.896	121.716	139.827	24,3	14,9	6,9
P.N. VILLARRICA	105.717	124.346	119.936	17,6	-3,5	5,9
P.N. PUYEHUE	109.431	104.331	116.270	-4,7	11,4	5,7
M.N. LA PORTADA	98.608	138.424	108.748	40,4	-21,4	5,4
R.N. MALALCAHUELLO	53.848	80.716	83.122	49,9	3,0	4,1
M.N. CUEVA DEL MILODÓN	65.138	69.967	79.038	7,4	13,0	3,9
P.N. LAGUNA DEL LAJA	44.528	63.700	65.492	43,1	2,8	3,2
R.N. RIO CLARILLO	60.800	63.806	64.437	4,9	1,0	3,2
OTROS ASPES	575.799	710.235	710.523	23,3	0,0	35,1

Elaboración propia en base a información de CONAF

Nota: Algunas cifras pueden no cuadrar con sus respectivos totales por redondeo de cifras decimales
Cifras preliminares

Visitantes a unidades que componen el SNASPE según turista nacional o extranjero a octubre 2014

	Visitantes a octubre				
	Chilenos	Participación (%)	Extranjeros	Participación (%)	
TOTAL	1.586.593	100	TOTAL	439.052	100
P.N. VICENTE PÉREZ ROSALES	253.084	16,0	R.N. LOS FLAMENCOS	115.610	26,3
M.N. LA PORTADA	106.275	6,7	P.N. VICENTE PÉREZ ROSALES	78.348	17,8
P.N. PUYEHUE	102.187	6,4	P.N. TORRES DEL PAINE	71.203	16,2
P.N. VILLARRICA	95.832	6,0	P.N. RAPA NUI	29.876	6,8
R.N. LOS FLAMENCOS	91.210	5,7	P.N. VILLARRICA	24.104	5,5
R.N. MALALCAHUELLO	80.548	5,1	M.N. CUEVA DEL MILODÓN	20.288	4,6
P.N. TORRES DEL PAINE	68.624	4,3	M.N. LOS PINGÜINOS	14.477	3,3
P.N. LAGUNA DEL LAJA	64.933	4,1	P.N. PUYEHUE	14.083	3,2
R.N. RIO CLARILLO	64.066	4,0	P.N. BERNARDO O'HIGGINS	8.090	1,8
M.N. CUEVA DEL MILODÓN	58.750	3,7	P.N. HUERQUEHUE	7.367	1,7
OTROS ASPES	601.084	37,9	OTROS ASPES	55.606	12,7

Elaboración propia en base a información de CONAF

Nota: Algunas cifras pueden no cuadrar con sus respectivos totales por redondeo de cifras decimales
Cifras preliminares