

# ***Informe Barómetro de Turismo a Abril 2014***

Mayo 2014



**Fecha publicación: Mayo de 2014**

**Foto portada:  
Puerto Varas, Región de Los Lagos  
Banco Audiovisual SERNATUR**

**Documento elaborado por:**

**SERVICIO NACIONAL DE TURISMO  
Subdirección de Estudios  
AV. Providencia 1550, Santiago, Chile  
T: +56 (2) 27318310  
<http://www.sernatur.cl>**



**02** Air Europa retrasa ingreso a Chile. Para fines de marzo estaba programado el aterrizaje de Air Europa a Chile. Sin embargo, los planes iniciales de la firma no se concretaron. **La aerolínea habría extendido la apertura de la ruta Madrid-Santiago para el 15 de abril** con tres frecuencias semanales. El retraso estaría asociado a la disponibilidad en la flota Airbus A330, debido a la reorganización operacional que la firma está llevando a cabo para atender su nueva etapa de expansión. (El Mercurio)

**02** Entre los días 04 y 06 de abril se disputará la Copa Davis (Chile vs Paraguay) en el Club Palestino de Santiago. (SERNATUR)

**03** Veleros de Argentina, Brasil, Ecuador, Colombia, Venezuela y de nuestro país llegaron ayer hasta el puerto de Talcahuano para ser parte del encuentro internacional de grandes veleros denominado "Velas Latinoamérica 2014", actividad que se prolongará hasta el domingo 6 de abril. (El Diario de Concepción)

**04** Anticipan alzas en pasajes aéreos por ley que obligará a aerolíneas a compensar retrasos y sobreventa. Iniciativa exigirá a compañías costear llamadas telefónicas, comidas y hospedajes en retrasos de más de dos horas y media. (El Mercurio)

**07** Autoridad Aeronáutica alista propuesta que protegerá el crecimiento de los aeropuertos. El proyecto contempla introducir límites de exclusión en zonas donde se emplazan los terminales. (Diario Financiero)

**07** Entre hoy y el próximo viernes 11 de abril se realizará la cumbre mundial del cobre, donde los principales actores de la minería local e internacional se reúnen en Santiago para hablar de los problemas y soluciones de la industria del metal rojo. (Diario Financiero)

**07** LAN cancela y reprograma 104 vuelos nacionales por posible huelga de trabajadores. La aerolínea aplicó planes de contingencia ante la paralización anunciada por el personal de cabina, la cual será efectiva a partir de mañana martes 8 de abril. La cancelación y la reprogramación de vuelos están contempladas hasta el día domingo 13 de abril. (El Mercurio)

**08** La Agencia Nacional de Aviación Civil (ANAC) de Brasil autorizó a la aerolínea Gol a retomar los vuelos a Chile. La compañía, que abandonó los cielos nacionales en 2012, aseguró que siempre está evaluando oportunidades que agreguen valor a su negocio. (El Mercurio)

**09** LAN cancelará vuelos desde y hacia Argentina por paro general en ese país este jueves 10 de abril. (El Mercurio)

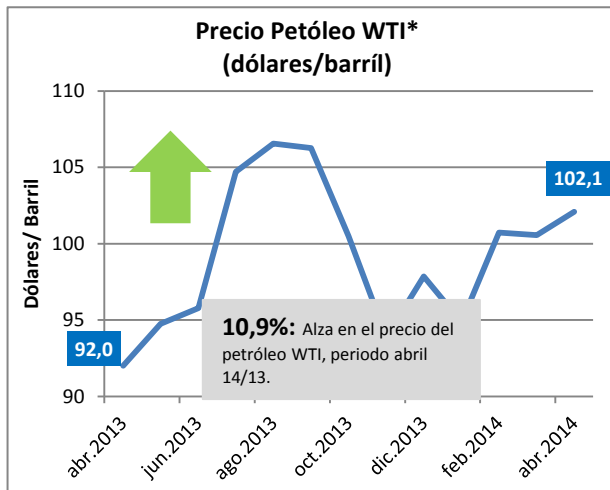
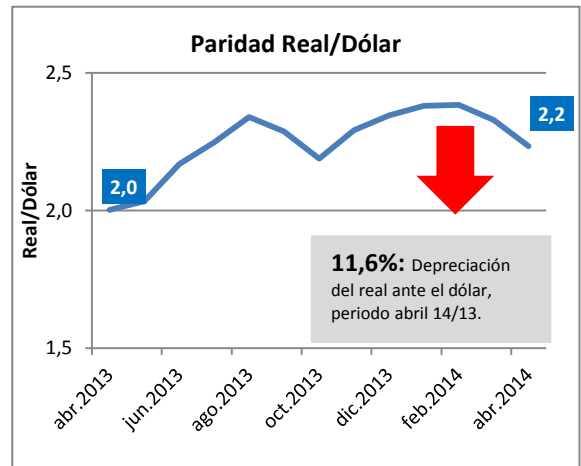
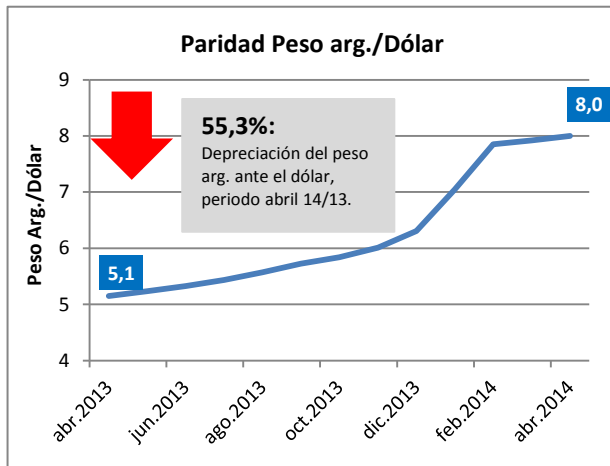
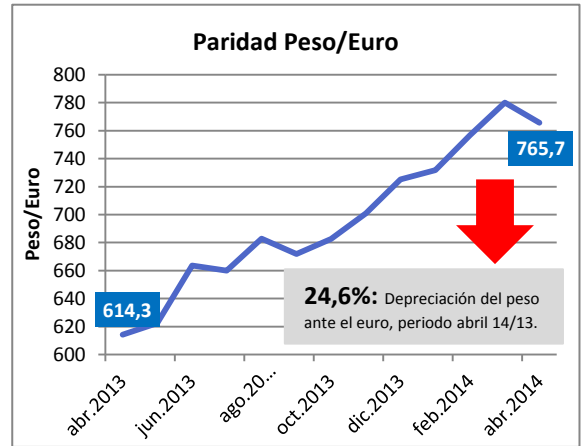
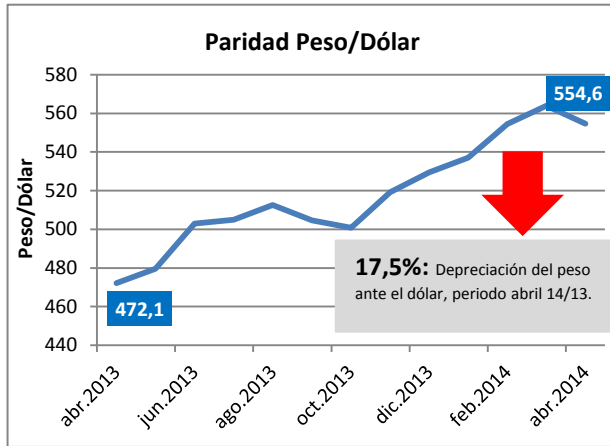
**10** LAN firma acuerdo con tripulantes, pero mantiene cancelación de vuelos locales hasta el 13 de abril. (El Mercurio)

**15** Avianca amplía a dos vuelos diarios ruta Santiago-Bogotá en respuesta a la alta demanda por parte de los viajeros de negocios y de turismo. El aumento de frecuencia será a partir del próximo 16 de junio. (Diario Financiero)

**29** Un estudio realizado por TINSA HTL que consideró 20 hoteles reveló que la tasa de cancelación posterremoto fue de 54% en la ciudad de Arica y de 49% en Iquique, alcanzando una ocupación de 48% y 41% respectivamente, durante los primeros 15 días de abril. Estos establecimientos compensaron la baja de turistas con la llegada de las autoridades, empleados de organizaciones y periodistas que acudieron a estos destinos. En cuanto a la situación en Valparaíso, el estudio consideró 23 hoteles y la tasa de cancelación de reservas para Semana Santa promedió un 56,51%. (El Mercurio)

**30** A partir de febrero 2016 el aeródromo "Teniente Gallardo (Puerto Natales) se convertirá en aeropuerto. Ayer el MOP llamó a licitación la primera fase que contempla extender la pista de aterrizaje y el ancho de rodaje según la normativa aeronáutica. El próximo 8 de julio se conocerá la empresa a cargo de las obras. (El Mercurio)

## Paridad Tipo de Cambio y Precio Petróleo



\*West Texas Intermediate (WTI) es un precio promedio del petróleo producido en EEUU. Se emplea como precio de referencia para fijar el precio de otros petróleos producidos en medio oriente o el mar del Norte.

Debido a que el precio del petróleo ha aumentado con respecto al mismo periodo del año anterior, se puede considerar como factor para un aumento en las tarifas de pasajes.

En comparación con el periodo abril 2013, el peso chileno se ha depreciado tanto para el dólar como para el euro, lo que significa que para los turistas extranjeros, por el cambio de su moneda, obtiene más pesos chilenos. Esto puede generar un mayor atractivo hacia nuestro país ya que su viaje se torna más "barato" que en abril 2013. Lo mismo ocurre para países como Brasil, donde su moneda se ha depreciado menos que el peso chileno. Sin embargo, no ocurre lo mismo para países como Argentina ya que su moneda se ha depreciado más con respecto al dólar que el peso chileno por lo que se torna "más caro" visitar nuestro país que durante el mismo periodo del año pasado, esto solo bajo el fundamento del tipo de cambio.

Situación contraria ocurriría para los chilenos que desean viajar al extranjero ya que ahora el viaje es más "caro" que durante el mismo periodo del año pasado. Sin embargo, al comparar con el resto de las monedas latinoamericanas sigue siendo conveniente viajar a países como Argentina ya que su moneda se ha depreciado más con respecto al dólar que el peso chileno. Esto sin considerar los problemas inflacionarios por los que atraviesa ese país.

**Fuente:** Elaboración propia en base a información del Banco Central de Chile.

## Llegada de Turistas Extranjeros al país

Durante los primeros cuatro meses del 2014 se registraron 1.433.141 llegadas de turistas extranjeros al país, representando una disminución de -0,7% respecto al mismo periodo del año anterior. Si bien, durante los meses de enero y febrero se registraron alzas de 1,3% y 1,1% respectivamente, este resultado se contrarresta con la disminución de -6,3% durante el mes de marzo. Durante el mes de abril se obtuvo una leve alza de 0,8% con respecto al mismo periodo del año anterior.

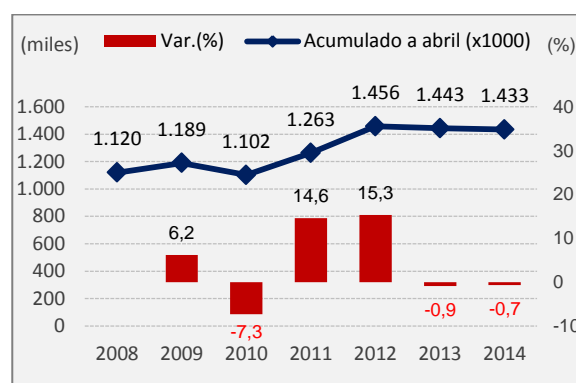
La caída en el mes de marzo es la que ha mantenido el registro negativo acumulado en lo que va del año. Esta situación se explica principalmente por el efecto estacional de Semana Santa, especialmente en la llegada de turistas argentinos (+3,6% en abril 2014 en comparación al mismo mes del año anterior), considerando que durante el 2013 esta festividad se desarrolló a fines del mes de marzo, mientras que en el presente año en abril.

Otros países que obtuvieron alzas durante el cuarto mes del año, pero que representan una menor cuota de mercado son Colombia (+6,3%), Canadá (+13,3%), México (+13,2%), Alemania (+23,6%), España (+9,5%),

Francia (+17,4%), Inglaterra (+16,5%) y Australia (+2,9%), todos mercados prioritarios para nuestro país.

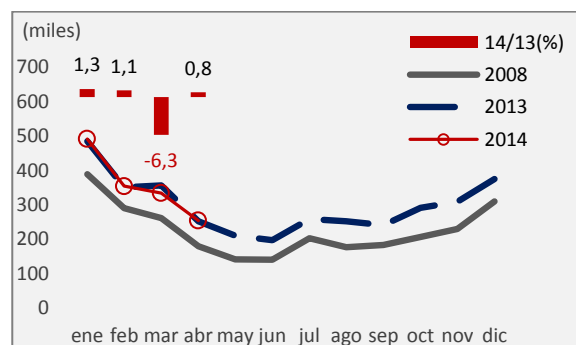
Por otro lado, en el mismo mes se registraron disminuciones en mercados tales como Bolivia (-18,6%), Brasil (-0,8%), Perú (-8,6%), Venezuela (-17,8%) y EE.UU (-0,2%).

### Llegada de turistas extranjeros a Abril, serie 2008-2014



FUENTE: SERNATUR

### Llegada mensual de turistas extranjeros al país



FUENTE: SERNATUR

## Llegada de turistas extranjeros por mes

	Llegadas a abril							Variación	
	2008	2009	2010	2011	2012	2013	2014	14/08	14/13
	(x1000)								(%)
<b>TOTAL</b>	<b>1.119,5</b>	<b>1.189,2</b>	<b>1.102,3</b>	<b>1.262,8</b>	<b>1.456,3</b>	<b>1.443,0</b>	<b>1.433,1</b>	<b>28,0</b>	<b>-0,7</b>
ENE	388,4	432,6	441,1	429,8	490,5	484,5	491,0	26,4	1,3
FEB	290,2	304,5	290,1	305,6	387,1	350,3	354,1	20,7	1,1
MAR	261,0	236,3	190,5	296,1	300,3	356,3	334,0	36,5	-6,3
ABR	180,0	215,9	180,6	231,2	278,4	252,0	254,1	40,0	0,8

Elaborado por SERNATUR en base a información de la Jefatura Nacional de Extranjería y Policía Internacional (JENAEX) y Carabineros de Chile (SO3).

## Llegada de turistas extranjeros al país según nacionalidad

	Llegadas a abril			Variación				Cuota	
	2008	2013	2014	14/08	13/12	14/13	Abril 14/13	2008	2014
				(%)				(%)	
<b>TOTAL</b>	<b>1.119.529</b>	<b>1.443.042</b>	<b>1.433.141</b>	<b>28,0</b>	<b>-0,9</b>	<b>-0,7</b>	<b>0,8</b>	<b>100,0</b>	<b>100,0</b>
<b>AMÉRICA DEL SUR</b>	<b>733.411</b>	<b>1.064.969</b>	<b>1.041.961</b>	<b>42,1</b>	<b>-1,5</b>	<b>-2,2</b>	<b>-2,2</b>	<b>65,5</b>	<b>72,7</b>
<b>FRONTERIZOS</b>	<b>605.279</b>	<b>880.408</b>	<b>866.452</b>	<b>43,1</b>	<b>-2,2</b>	<b>-1,6</b>	<b>-3,3</b>	<b>54,1</b>	<b>60,5</b>
ARGENTINA	409.688	622.293	599.562	46,3	-5,3	-3,7	3,6	36,6	41,8
PERU	91.840	122.433	124.387	35,4	-3,9	1,6	-8,6	8,2	8,7
BOLIVIA	103.751	135.682	142.503	37,4	16,7	5,0	-18,6	9,3	9,9
BRASIL	79.288	109.779	98.666	24,4	-1,0	-10,1	-0,8	7,1	6,9
ECUADOR	8.086	10.768	9.299	15,0	1,5	-13,6	-11,6	0,7	0,6
URUGUAY	9.856	13.625	15.542	57,7	3,7	14,1	51,7	0,9	1,1
VENEZUELA	5.980	9.538	10.576	76,9	34,2	10,9	-17,8	0,5	0,7
COLOMBIA	16.071	29.472	28.613	78,0	4,3	-2,9	6,3	1,4	2,0
OTROS	8.851	11.379	12.813	-	-	-	-	0,8	0,9
<b>NORTEAMÉRICA</b>	<b>107.354</b>	<b>92.459</b>	<b>91.930</b>	<b>-14,4</b>	<b>-2,9</b>	<b>-0,6</b>	<b>3,9</b>	<b>9,6</b>	<b>6,4</b>
CANADA	17.497	15.089	14.109	-19,4	-12,3	-6,5	13,3	1,6	1,0
MEXICO	11.745	12.520	13.160	12,0	5,9	5,1	13,2	1,0	0,9
EE.UU.	78.085	64.850	64.661	-17,2	-2,1	-0,3	-0,2	7,0	4,5
OTROS	27	-	-	-	-	-	-	-	-
<b>EUROPA</b>	<b>162.908</b>	<b>158.922</b>	<b>162.329</b>	<b>-0,4</b>	<b>1,2</b>	<b>2,1</b>	<b>11,9</b>	<b>14,6</b>	<b>11,3</b>
ALEMANIA	29.512	28.439	29.717	0,7	1,0	4,5	23,6	2,6	2,1
INGLATERRA	23.771	18.788	19.078	-19,7	-5,7	1,5	16,5	2,1	1,3
ESPAÑA	22.593	24.498	26.810	18,7	12,4	9,4	9,5	2,0	1,9
FRANCIA	23.786	25.689	27.026	13,6	-2,2	5,2	17,4	2,1	1,9
SUECIA	5.807	5.760	5.579	-3,9	3,3	-3,1	0,7	0,5	0,4
SUIZA	7.991	7.847	7.943	-0,6	-3,6	1,2	5,1	0,7	0,6
ITALIA	11.667	11.756	11.530	-1,2	1,0	-1,9	5,0	1,0	0,8
BÉLGICA	3.779	3.788	3.956	4,7	-6,7	4,4	26,0	0,3	0,3
OTROS	34.002	32.357	30.690	-9,7	-	-5,2	-	3,0	2,1
SUDÁFRICA	1.189	1.096	967	-18,7	-10,6	-11,8	5,2	0,1	0,1
ISRAEL	13.830	10.982	12.415	-10,2	-13,9	13,0	4,7	1,2	0,9
NUEVA ZELANDA	3.215	3.649	3.119	-3,0	38,2	-14,5	-28,0	0,3	0,2
AUSTRALIA	14.089	16.526	15.986	13,5	12,2	-3,3	2,9	1,3	1,1
COREA DEL SUR	3.913	4.960	5.579	42,6	5,0	12,5	14,1	0,3	0,4
JAPÓN	6.021	6.964	6.843	13,7	3,6	-1,7	24,1	0,5	0,5
CHINA	2.311	3.886	4.126	78,5	-3,3	6,2	22,7	0,2	0,3
O. DEL MUNDO	71.288	78.629	87.886	-	-	-	-	6,4	6,1

Elaborado por SERNATUR en base a información de la Jefatura Nacional de Extranjería y Policía Internacional (JENAEX) y Carabineros de Chile (SO3).

Nota: Algunas cifras pueden no cuadrar con sus respectivos totales por redondeo de cifras decimales.

## Llegada de turistas extranjeros al país según pasos fronterizos a Abril

	Llegadas a abril			Variación		Cuota
	2008	2013	2014	14/08	14/13	2014
			(x1000)		(%)	(%)
<b>TOTAL</b>	<b>1.119,5</b>	<b>1.443,0</b>	<b>1.433,1</b>	<b>28,0</b>	<b>-0,7</b>	<b>100,0</b>
<b>AÉREO</b>	<b>399,7</b>	<b>517,6</b>	<b>500,3</b>	<b>25,2</b>	<b>-3,3</b>	<b>34,9</b>
AEROPUERTO CAMB	380,0	493,3	476,2	25,3	-3,5	33,2
OTROS	19,6	24,2	24,1	22,6	-0,7	1,7
<b>FRONTERA ARGENTINA</b>	<b>538,9</b>	<b>690,9</b>	<b>694,9</b>	<b>28,9</b>	<b>0,6</b>	<b>48,5</b>
CARDENAL SAMORÉ	67,6	92,1	103,1	52,7	12,0	7,2
LOS LIBERTADORES	218,1	222,5	229,7	5,3	3,2	16,0
LIUCURA	18,8	30,6	29,9	58,7	-2,3	2,1
PUESCO (MAMUIL MALAL)	17,2	47,2	41,0	137,9	-13,1	2,9
JAMA	23,6	38,4	37,9	60,5	-1,2	2,6
DOROTEA	39,1	45,6	39,7	1,6	-12,8	2,8
OTROS	154,5	214,7	213,5	38,2	-0,5	14,9
<b>FRONTERA NORTE</b>	<b>180,9</b>	<b>234,5</b>	<b>237,9</b>	<b>31,5</b>	<b>1,5</b>	<b>16,6</b>
CHACALLUTA CARRETERA	79,6	106,2	107,7	35,3	1,5	7,5
CHUNGARÁ	54,5	52,8	49,9	-8,4	-5,4	3,5
COLCHANE	43,3	69,9	74,4	71,9	6,5	5,2
OTROS	3,5	5,7	5,9	67,2	3,3	0,4

Elaborado por SERNATUR en base a información de la Jefatura Nacional de Extranjería y Policía Internacional (JENAEX) y Carabineros de Chile (S03).

Nota: Algunas cifras pueden no cuadrar con sus respectivos totales por redondeo de cifras decimales.

## Participación porcentual de la llegada de turistas extranjeros a Abril 2014



Nota: Algunas cifras pueden no cuadrar con sus respectivos totales por redondeo de cifras decimales.

## Llegada de turistas desde Argentina y Brasil

Ambos países son significativamente relevantes para el turismo receptivo de nuestro país. Sumados, representan casi la mitad del total de llegada de turistas acumulada a abril (48,7%). Además, Brasil representa casi el 10% del total de divisas ingresadas a febrero, mientras que Argentina alcanza el 29%.

Durante los últimos dos años, en el primer cuatrimestre del año ha existido una disminución en el arribo de turistas brasileños, aun cuando este mercado posee mayor relevancia durante la temporada invernal por sobre los meses de verano. Brasil disminuyó en 10.895 sus llegadas acumuladas a abril con respecto al mismo periodo del año anterior (-10,1%), sin embargo, durante el mes de abril este país registró una disminución de solo un -0,8%.

El Mundial de Fútbol Brasil 2014 que comienza el 12 de junio y su prolongación por un mes es el principal factor que afecta la llegada de brasileños. Además, para estos turistas su moneda sigue teniendo un mayor valor en otros países como Argentina en comparación con nuestro país, por lo que puede existir una desventaja competitiva para Chile frente al resto de los países de la

región, en donde los turistas extranjeros optan por visitar otros países.

LATAM, fusión de las principales aerolíneas que realiza viajes hacia/ desde Brasil con Chile, señala en su "Reporte preliminar de estadísticas a Abril 2014" una disminución de un -6,6% en la disponibilidad de asientos/kilómetros en sus vuelos internacionales a abril del 2014 comparado con el mismo periodo del año anterior.

Argentina si bien creció un +3,6% en abril, esto no fue suficiente para revertir el registro de -4,8% acumulado a marzo del presente año, terminando entonces con un -3,6% acumulado a abril. De aquí se puede deducir que Semana Santa no logró ser el factor determinante para revertir la tendencia negativa, considerando que durante abril no hubo mayores problemas de acceso desde/hacia nuestro país por el complejo fronterizo Los Libertadores (principal frontera terrestre que conecta con Argentina), de acuerdo a lo informado en la cuenta Twitter oficial de este complejo.

(<https://twitter.com/CFLosLibertador>)

Por otro lado, a fines de enero del presente año, el gobierno argentino decidió autorizar la compra de dólares para la tenencia de personas físicas de

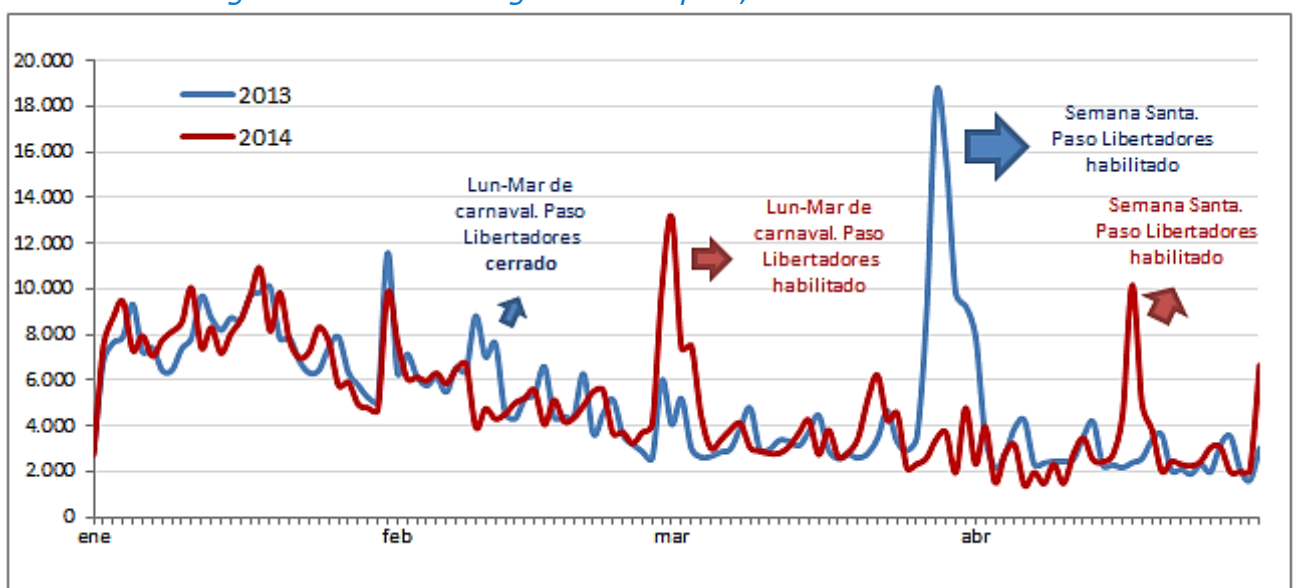


acuerdo al flujo de ingresos declarados. Sin embargo, para los argentinos sigue siendo costoso venir a nuestro país en comparación con el mismo periodo del año 2013, considerando la depreciación del 55% que alcanza la moneda argentina frente al dólar. Cabe destacar además que mientras el dólar oficial se transa a un valor de 8,0 pesos argentinos, el dólar informal, según consigna el diario on-line La Nación, llega a un valor de 10,5 pesos de ese país (30 de abril 2014).

Otro factor incipiente que pudiese empezar a repercutir en la llegada de turistas trasandinos al país, es la entrada en vigencia a partir de noviembre 2013, del Decreto N°151 emanado por el Ministerio de Transportes y Telecomunicaciones de

Chile, de título "Establece origen de las matrículas de los vehículos que deben contratar seguro obligatorio de accidentes personales y sus características, coberturas e indemnizaciones". En su artículo N°1 señala "Los vehículos motorizados, sus remolques, acoplados u otros similares arrastrados por éste, que tengan matrícula extranjera, que ingresen provisoria o temporalmente al país y durante todo el periodo de tiempo que circulen por él, deberán contratar un seguro obligatorio de accidentes personales". Este seguro, puede ser contratado con compañías nacionales o extranjeras.

*Llegada de turistas Argentinos al país, serie diaria a abril 2014*



FUENTE: SERNATUR

Considera el ingreso por la totalidad de fronteras aéreas y terrestres

## Contexto regional

Diversos son los factores que inciden en el comportamiento de la llegada de turistas extranjeros a los países de la región, aunque de manera transversal se presenta como factor el mundial de fútbol en Brasil, sumado a que existe una depreciación global de las monedas con respecto al dólar.

Uruguay, al igual que Chile posee una fuerte dependencia del turismo receptor desde Argentina, (70% durante el primer trimestre 2014). En este contexto, el total de llegada de turistas extranjeros a Uruguay en el periodo enero-abril, registró una disminución de -6,0% en comparación a igual periodo del año anterior (a marzo la disminución acumulada fue de -13,0%). Si bien existió una fuerte disminución de argentinos, 130 mil visitantes menos en términos absolutos, la autoridad de turismo de ese país califica como "buenos" estos resultados, al menos en relación a lo que se esperaba.

En el caso de Argentina, y al igual que Uruguay, el mes de abril fue significativamente positivo gracias al arribo masivo de brasileños a ambos países como consecuencia del feriado de Semana Santa. Según datos preliminares del Ministerio de Turismo de Argentina, en abril, la llegada de

turistas brasileños al país creció en más de un 30%. La autoridad también destaca el empuje que Aerolíneas Argentinas ha significado para el crecimiento del turismo receptor de ese país, considerando que los viajeros extranjeros en vuelos internacionales aumentaron un +20,0% en abril, y acumulan un alza de +13,0% a abril del presente año comparado con el año anterior.

Distinto es el caso de países que no dependen significativamente de los visitantes de países fronterizos, como es el caso de Ecuador que registró un aumento de un +16,5% en la llegada de turistas extranjeros en el periodo enero-abril, considerando que tienen como segundo mercado emisor a EE.UU., con casi el 20% del total de las llegadas del periodo, mientras que en el caso de Chile, esta participación es casi 5 veces menor (4,5%).

Por su parte, Perú recibió más de 800 mil turistas extranjeros durante el primer trimestre del año, lo que representa un crecimiento de +3,7% frente al mismo periodo 2013. No obstante, la participación de mercados de larga distancia como EE.UU. y Europa es significativamente mayor a la de nuestro país, con 15% y 16%, respectivamente (año 2013). Es así que, en el periodo enero-abril, EE.UU. es el segundo mercado en importancia para Perú.

## Movimiento Aéreo

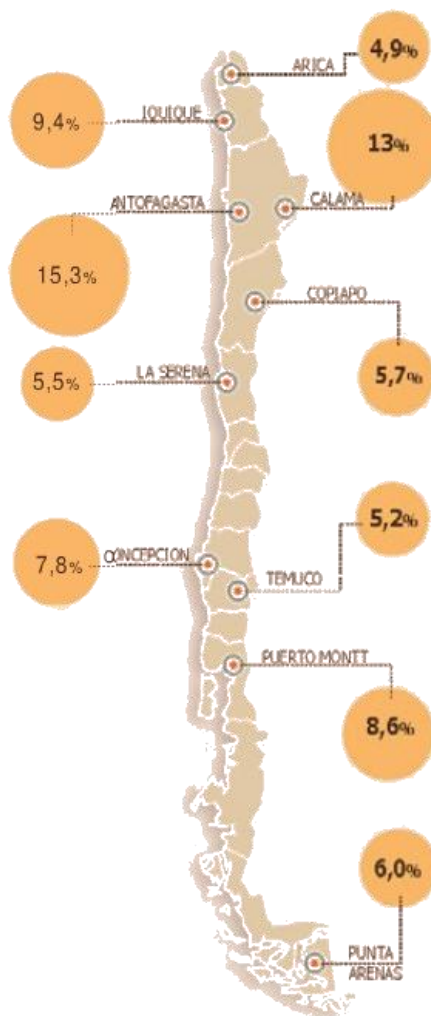
Durante el mes de abril fueron transportados 1.286.489 pasajeros en vuelos nacionales e internacionales, lo que comparado con el mismo periodo del año 2013 representa un crecimiento de un 1,4%. En el periodo enero-abril, 5.962.371 personas viajaron en vuelos nacionales e internacionales, lo que comparado con el mismo periodo del año 2013 representa un crecimiento de un 4%.

En abril se transportaron 536.081 pasajeros con origen o destino internacional, con una caída del -1,4%, en comparación con igual periodo del año 2013. En el primer cuatrimestre 2.507.781 personas viajaron con origen o destino internacional, con un crecimiento del 0,3%, en comparación con igual periodo del año 2013.

Por otro lado, en el tráfico doméstico de pasajeros durante el mes de abril fueron transportados 750.408 pasajeros dentro de Chile, con un crecimiento del 3,5%, en comparación con igual periodo del año 2013. En el acumulado a abril existieron 3.454.590

pasajeros dentro de Chile, con un crecimiento del 6,8%, en comparación con igual periodo del año 2013.

### Trafico nacional de pasajeros entre Santiago y otras ciudades. (Participación porcentual ene-abr 2014)



FUENTE: JAC

## Visitas a unidades del SNASPE

Las visitas a Áreas Silvestres Protegidas administradas por CONAF, experimentaron un incremento de un 5,3% durante el primer cuatrimestre 2014 en comparación al mismo periodo del año anterior, alcanzando las 1.179.181 visitas. De este total, el 75,7% corresponden a visitantes nacionales, mientras que el 24,3% restante a extranjeros.

Las tres principales unidades del SNASPE, P.N. Vicente Pérez Rosales, P.N. Torres del Paine y R.N. Los Flamencos, concentran poco menos de un tercio del total de las visitas a abril de este año (+35,1%). Destaca el crecimiento obtenido por el P.N. Puyehue (+19,6%) y la R.N. Pingüino de Humboldt en relación al mismo periodo del año anterior (16,6%).

También destaca el aumento en las visitas al P.N. Torres del Paine (+15,5%) y al M.N. Cueva del Milodón (+15,7%), en donde su aumento simultáneo se puede deber a que esta última se encuentra en una de las rutas de acceso al P.N. Torres del Paine.

Dentro de las unidades que componen el SNASPE más visitadas por los nacionales, están el P.N. Vicente Pérez Rosales, el P.N. Puyehue y el M.N. La Portada, las que en su conjunto concentran el 31,3% del total de visitas de chilenos a ASP administrada por el Estado.

El P.N. Torres del Paine lidera las visitas de extranjeros durante los primeros cuatro meses del año, concentrando el 20,2% del total de estos visitantes. La segunda ASP más visitada por los extranjeros es el P.N. Vicente Pérez Rosales y en tercera preferencia destaca la R.N. Los Flamencos. Estas tres unidades en su conjunto, representan el 55,4% del total de visitas de extranjeros. Por su parte, el P.N. Rapa Nui se ubica en quinto lugar, con 18.883 visitas de turistas extranjeros a abril 2014, un +6,6% respecto al mismo periodo del año 2013.

## Visitantes a unidades que componen el SNASPE a Abril

	Visitantes a abril			Variación		Participación
	2012	2013	2014	13/12	14/13	2014 (%)
<b>TOTAL</b>	943.082	1.119.599	1.179.181	18,7	5,3	100,0
<b>P.N. VICENTE PÉREZ ROSALES</b>	174.501	207.684	219.266	19,0	5,6	18,6
<b>P.N. TORRES DEL PAINE</b>	75.260	91.777	105.960	21,9	15,5	9,0
<b>R.N. LOS FLAMENCOS</b>	73.076	89.242	87.985	22,1	-1,4	7,5
<b>P.N. PUYEHUE</b>	59.465	57.605	68.906	-3,1	19,6	5,8
<b>M.N. LA PORTADA</b>	42.870	59.269	55.169	38,3	-6,9	4,7
<b>M.N. CUEVA DEL MILODÓN</b>	45.572	45.332	52.447	-0,5	15,7	4,4
<b>P.N. VILLARRICA</b>	40.336	47.658	45.401	18,2	-4,7	3,9
<b>R.N. RIO CLARILLO</b>	44.458	44.094	42.062	-0,8	-4,6	3,6
<b>R.N. PINGÜINO DE HUMBOLDT</b>	35.085	34.494	40.221	-1,7	16,6	3,4
<b>M.N. CERRO ÑIELOL</b>	32.487	39.675	32.308	22,1	-18,6	2,7
<b>OTROS ASPES</b>	319.972	402.769	429.456	25,9	6,6	36,4

Elaboración propia en base a información de CONAF

Nota: Algunas cifras pueden no cuadrar con sus respectivos totales por redondeo de cifras decimales  
Cifras preliminares

## Visitantes a unidades que componen el SNASPE según turista nacional o extranjero a Abril 2014

	Visitantes a abril				
	Chilenos	Participación (%)	Extranjeros	Participación (%)	
<b>TOTAL</b>	892.523	100,0	<b>TOTAL</b>	286.658	100,0
<b>P.N. VICENTE PÉREZ ROSALES</b>	167.572	18,8	<b>P.N. TORRES DEL PAINE</b>	57.872	20,2
<b>P.N. PUYEHUE</b>	58.280	6,5	<b>P.N. VICENTE PÉREZ ROSALES</b>	51.694	18,0
<b>M.N. LA PORTADA</b>	53.978	6,0	<b>R.N. LOS FLAMENCOS</b>	49.181	17,2
<b>P.N. TORRES DEL PAINE</b>	48.088	5,4	<b>P.N. VILLARRICA</b>	19.026	6,6
<b>R.N. RIO CLARILLO</b>	41.882	4,7	<b>P.N. RAPA NUI</b>	18.883	6,6
<b>R.N. LOS FLAMENCOS</b>	38.804	4,3	<b>M.N. CUEVA DEL MILODÓN</b>	14.884	5,2
<b>R.N. PINGÜINO DE HUMBOLDT</b>	38.099	4,3	<b>M.N. LOS PINGÜINOS</b>	13.567	4,7
<b>M.N. CUEVA DEL MILODÓN</b>	37.563	4,2	<b>P.N. PUYEHUE</b>	10.626	3,7
<b>M.N. CERRO ÑIELOL</b>	31.480	3,5	<b>P.N. BERNARDO O'HIGGINS</b>	6.559	2,3
<b>R.N. RADAL SIETE TAZAS</b>	31.305	3,5	<b>P.N. HUERQUEHUE</b>	5.246	1,8
<b>OTROS ASPES</b>	345.472	38,7	<b>OTROS ASPES</b>	39.120	13,6

Elaboración propia en base a información de CONAF

Nota: Algunas cifras pueden no cuadrar con sus respectivos totales por redondeo de cifras decimales  
Cifras preliminares