

Informe Barómetro de Turismo a Mayo 2015

Junio 2015



Fecha publicación: Junio de 2015

Foto portada: Geyser del Tatio

Autor: Martin Edwards

Región: Región de Antofagasta

Provincia: El Loa

Comuna: San Pedro de Atacama

Documento elaborado por:

SERVICIO NACIONAL DE TURISMO

Subdirección de Estudios

AV. Providencia 1550, Santiago, Chile

T: +56 (2) 27318310

<http://www.sernatur.cl>

Contexto Mundial

De acuerdo a cifras preliminares entregadas en el Barómetro de la Organización Mundial del Turismo OMT (ed. mayo), la llegada de turistas a nivel mundial ha crecido un +4,7% los dos primeros meses del año en curso. Es así que, de los 96 países que entregaron información de al menos un mes, 74 reportan incrementos en sus llegadas.

La región de "Las Américas" registra el mayor crecimiento, con una variación de un +7,3%, seguido de Asia y el Pacífico con un +5,2%. Dentro de la región Sudamericana, de los países que han reportado al menos un mes de información de llegadas, Chile destaca

por el significativo crecimiento en los primeros meses del año, seguido de países como Perú y Argentina, que alcanzan una variación positiva en torno a un +10% respecto al mismo periodo del año anterior.

Se debe tener precaución al interpretar estas cifras, ya que sólo cubren los primeros meses del año, que para muchos países son meses de temporada baja y que a menudo no es representativo de la tendencia de todo el año. Por último, cabe señalar que de acuerdo a lo publicado a principios del presente año por esta misma organización, para el 2015 se prevé un aumento en la llegada de turistas en el mundo en un rango desde +3% a +4%.

Variación en la Llegada de turistas a nivel mundial

	12/11	13/12	14/13	15/14
			(%)	YTD
MUNDO	4,2	4,7	4,4	4,7
Europa	3,9	4,9	3,0	4,8
Asia y el Pacífico	6,9	6,8	5,4	5,2
Americas	4,5	3,4	8,1	7,3
Am. Del Sur	6,3	1,5	5,2	9,2
Argentina	n/a	-6,1	13,1	9,5
Chile	13,3	0,6	2,7	16,8
Ecuador	11,5	7,2	14,1	6,4
Perú	9,5	11,2	1,6	11,0
Uruguay	-5,7	-0,4	-0,1	3,8
Africa	5,2	4,8	1,8	-4,1
Medio Oriente	-5,6	-3,4	4,6	2,6

Barómetro Turismo Mundial, OMT (ed. Mayo 2015)

Nota: Chile acumulado a mayo 2015.

Llegada de Turistas Extranjeros al país

Durante los cinco primeros meses del 2015 se registraron 1.941.141 llegadas de turistas al país representando un crecimiento de +16,8 % respecto al mismo periodo del año anterior. Esta cifra se contextualiza en una baja base comparativa, considerando que a igual periodo del año pasado, se registraba apenas un incremento del 0,5% respecto a los primeros 5 meses del año 2014, fundamentalmente debido a las significativas bajas de brasileños y argentinos para el mismo periodo año 2014/2013 (-10,1% y -0,9%, respectivamente).

De manera particular el mes de mayo finalizó con un incremento del 15,5% respecto a mayo del año 2014, consolidando los incrementos consecutivos registrados desde el mes de enero.

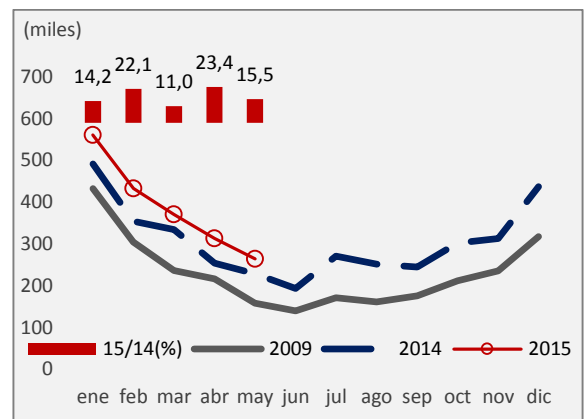
Siguiendo la tendencia observada desde el comienzo del año, son los mercados de Argentina y Brasil los que registran crecimientos significativos, durante este periodo (+33,6% y +32,6%), recuperando la histórica tendencia alcista de los últimos años.

Respecto a los principales mercados de larga distancia, Norteamérica registra cifras positivas en mayo (+11,5%), totalizando una variación acumulada a

este mes de +5,7%. Europa por su parte, registró durante este mes una baja del -6,4%, alcanzando una variación acumulada a mayo de solo -0,6%.

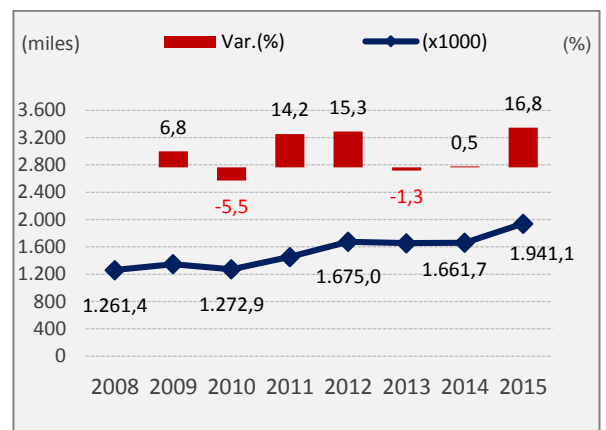
Destaca positivamente la significativa alza registrada por el mercado asiático, totalizando un crecimiento acumulado a mayo de +12,3%.

Llegada de turistas según mes



FUENTE: SERNATUR

Llegada de turistas a mayo Comparación año anterior



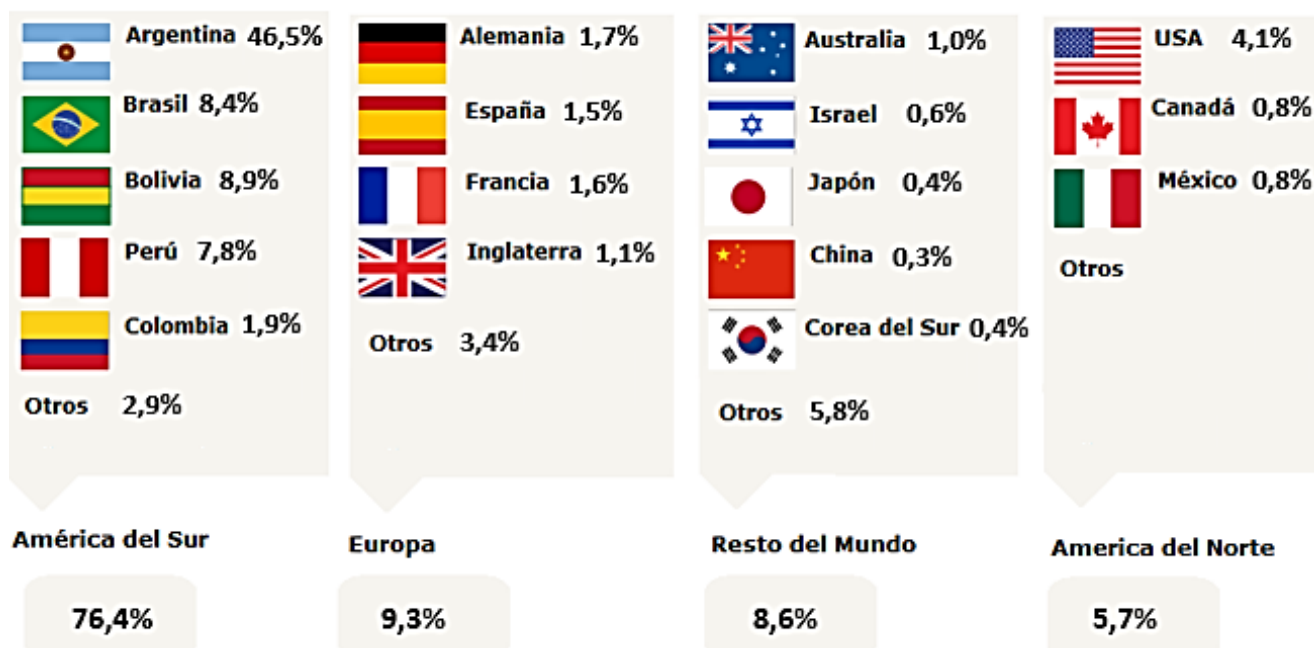
FUENTE: SERNATUR

Llegada de turistas extranjeros al país según nacionalidad

	LLEGADAS A MAYO				% VAR MISMO PERIODO AÑO ANTERIOR				CUOTA	
	2009	2013	2014	2015	15/09	YTD		MAYO	2009	2015
						14/13	15/14	15/14		
										(%)
TOTAL GENERAL	1.347.075	1.653.658	1.661.683	1.941.141	44,1%	0,5%	16,8%	15,5%	100,0	100,0
AMERICA DEL SUR	954.368	1.224.450	1.213.753	1.483.888	55,5%	-0,9%	22,3%	19,6%	70,8	76,4
ARGENTINA	568.203	688.973	675.691	903.014	58,9%	-1,9%	33,6%	43,7%	42,2	46,5
BOLIVIA	124.059	162.818	172.919	172.231	38,8%	6,2%	-0,4%	-8,6%	9,2	8,9
BRASIL	86.066	136.822	122.959	163.062	89,5%	-10,1%	32,6%	10,8%	6,4	8,4
COLOMBIA	18.643	35.022	34.643	36.930	98,1%	-1,1%	6,6%	5,9%	1,4	1,9
ECUADOR	9.790	12.551	11.372	12.072	23,3%	-9,4%	6,2%	2,1%	0,7	0,6
PARAGUAY	9.627	13.465	14.914	11.474	19,2%	10,8%	-23,1%	-14,3%	0,7	0,6
PERU	117.936	147.400	150.249	152.309	29,1%	1,9%	1,4%	-4,9%	8,8	7,8
RESTO DE AMÉRICA	60	24	87	15	-75,0%	262,5%	-82,8%	-40,0%	0,0	0,0
URUGUAY	12.929	15.927	18.057	16.872	30,5%	13,4%	-6,6%	-5,5%	1,0	0,9
VENEZUELA	7.055	11.448	12.862	15.909	125,5%	12,4%	23,7%	77,4%	0,5	0,8
AMERICA DEL NORTE	109.051	104.825	105.205	111.211	2,0%	0,4%	5,7%	11,5%	8,1	5,7
CANADA	18.308	16.394	15.457	16.329	-10,8%	-5,7%	5,6%	26,9%	1,4	0,8
EEUU	80.181	73.273	73.851	79.607	-0,7%	0,8%	7,8%	12,0%	6,0	4,1
MEXICO	10.554	15.158	15.897	15.275	44,7%	4,9%	-3,9%	2,2%	0,8	0,8
RESTO DE AMÉRICA	8				-100,0%				0,0	0,0
AMERICA CENTRAL	5.036	6.670	6.485	7.346	45,9%	-2,8%	13,3%	12,6%	0,4	0,4
CARIBE	2.251	2.746	2.916	4.739	110,5%	6,2%	62,5%	68,5%	0,2	0,2
EUROPA	170.700	176.746	182.402	181.357	6,2%	3,2%	-0,6%	-6,4%	12,7	9,3
ALEMANIA	30.283	30.958	32.384	33.390	10,3%	4,6%	3,1%	2,3%	2,2	1,7
AUSTRIA	3.676	3.282	3.455	3.558	-3,2%	5,3%	3,0%	-10,1%	0,3	0,2
ESPAÑA	22.370	28.804	31.319	29.564	32,2%	8,7%	-5,6%	-10,6%	1,7	1,5
FRANCIA	28.823	28.503	30.653	31.133	8,0%	7,5%	1,6%	-10,7%	2,1	1,6
HOLANDA	8.502	7.557	7.505	7.226	-15,0%	-0,7%	-3,7%	-22,0%	0,6	0,4
INGLATERRA	24.744	20.844	21.508	20.749	-16,1%	3,2%	-3,5%	-4,2%	1,8	1,1
ITALIA	11.880	13.222	13.184	13.983	17,7%	-0,3%	6,1%	-2,4%	0,9	0,7
PORTUGAL	1.722	2.667	2.626	2.838	64,8%	-1,5%	8,1%	22,0%	0,1	0,1
RESTO DE EUROPA	24.500	26.335	25.105	24.747	1,0%	-4,7%	-1,4%	-2,4%	1,8	1,3
SUECIA	5.790	6.127	5.991	5.481	-5,3%	-2,2%	-8,5%	-16,5%	0,4	0,3
SUIZA	8.410	8.447	8.672	8.688	3,3%	2,7%	0,2%	-7,1%	0,6	0,4
ASIA	16.225	23.437	23.862	26.805	65,2%	1,8%	12,3%	8,8%	1,2	1,4
CHINA	2.651	4.768	4.983	5.581	110,5%	4,5%	12,0%	35,8%	0,2	0,3
COREA DEL SUR	3.118	5.661	6.239	8.651	177,5%	10,2%	38,7%	10,0%	0,2	0,4
JAPON	6.573	7.773	7.712	7.387	12,4%	-0,8%	-4,2%	6,0%	0,5	0,4
RESTO DE ASIA	3.883	5.235	4.928	5.186	33,6%	-5,9%	5,2%	-15,1%	0,3	0,3
MEDIO ORIENTE	13.714	11.648	13.098	11.529	-15,9%	12,4%	-12,0%	-28,1%	1,0	0,6
ISRAEL	13.485	11.336	12.841	11.278	-16,4%	13,3%	-12,2%	-30,3%	1,0	0,6
RESTO DE M. ORIENTE	229	312	257	251	9,6%	-17,6%	-2,3%	-4,9%	0,0	0,0
OCEANIA	18.412	23.955	23.611	22.709	23,3%	-1,4%	-3,8%	-8,9%	1,4	1,2
AUSTRALIA	14.756	19.554	19.599	18.777	27,2%	0,2%	-4,2%	-7,2%	1,1	1,0
NUEVA ZELANDIA	3.621	4.343	3.998	3.918	8,2%	-7,9%	-2,0%	-15,9%	0,3	0,2
RESTO DE OCEANÍA	35	58	14	14	-60,0%	-75,9%	0,0%	-33,3%	0,0	0,0
AFRICA	1.754	1.831	1.818	1.666	-5,0%	-0,7%	-8,4%	-16,0%	0,1	0,1
O. MUNDO	37	49	28	6	-83,8%	-42,9%	-78,6%	200,0%	0,0	0,0
CHILE	55.527	77.301	88.505	89.885	61,9%	14,5%	1,6%	8,4%	4,1	4,6

Elaborado por SERNATUR en base a información de la Jefatura Nacional de Extranjería Policía Internacional (JENAEX) y Carabineros de Chile (S03).

Participación porcentual de la llegada de turistas extranjeros acumulado a Mayo 2015

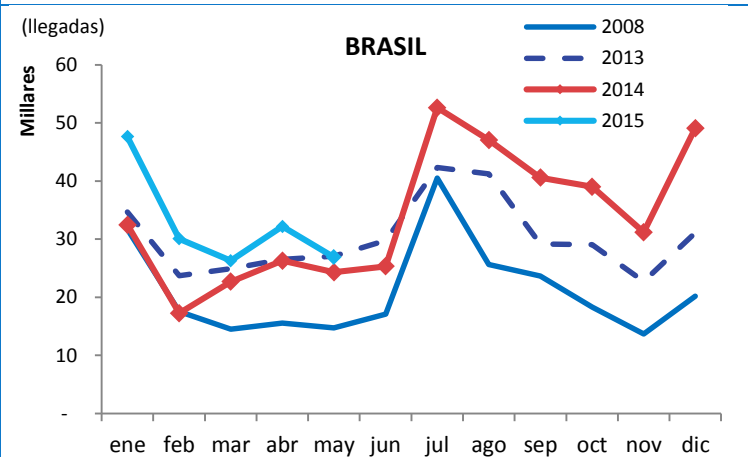
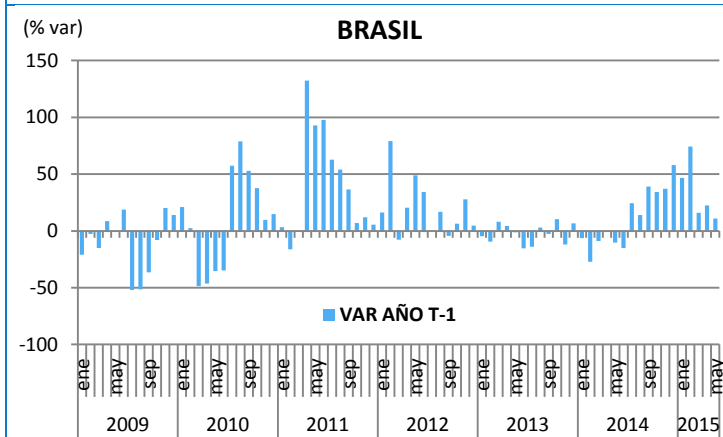
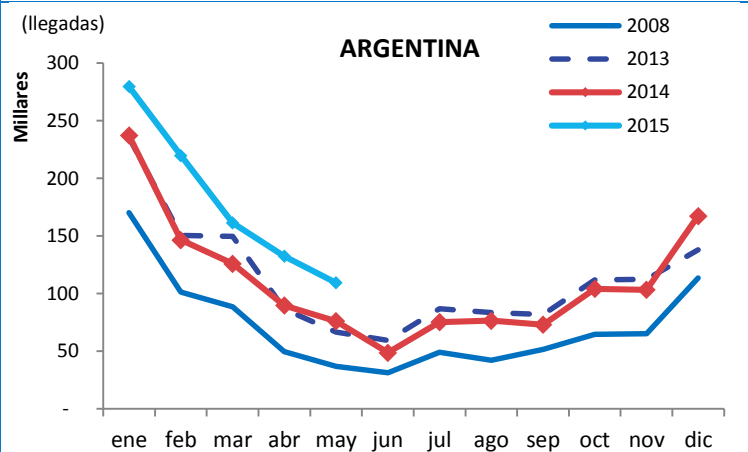
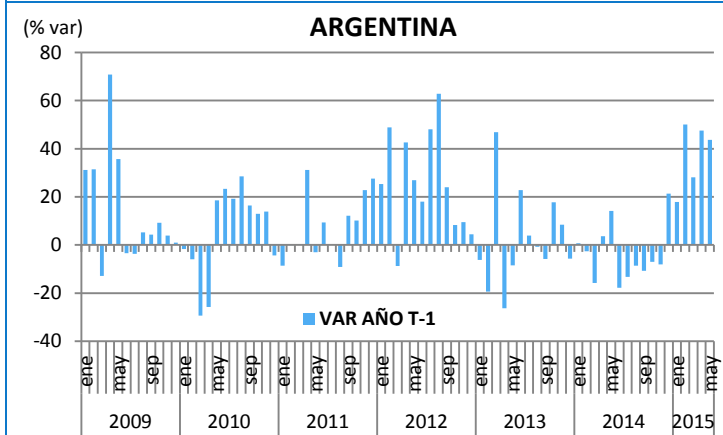
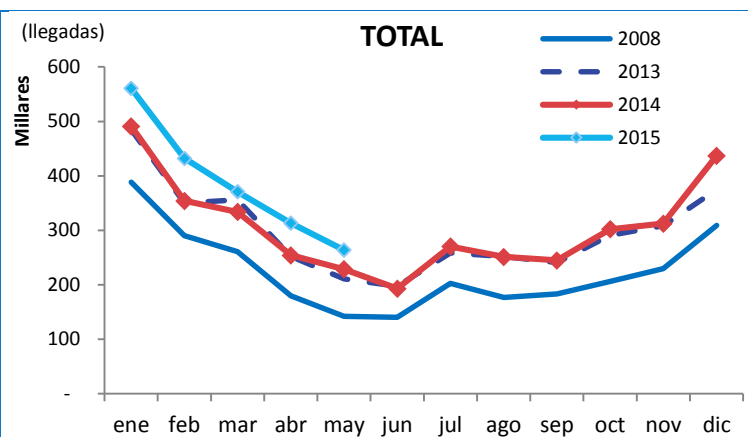
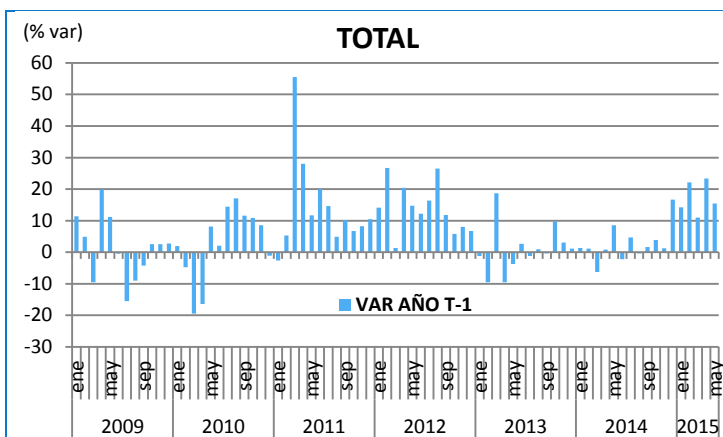


Llegada de turistas extranjeros al país según pasos fronterizos a Mayo 2015

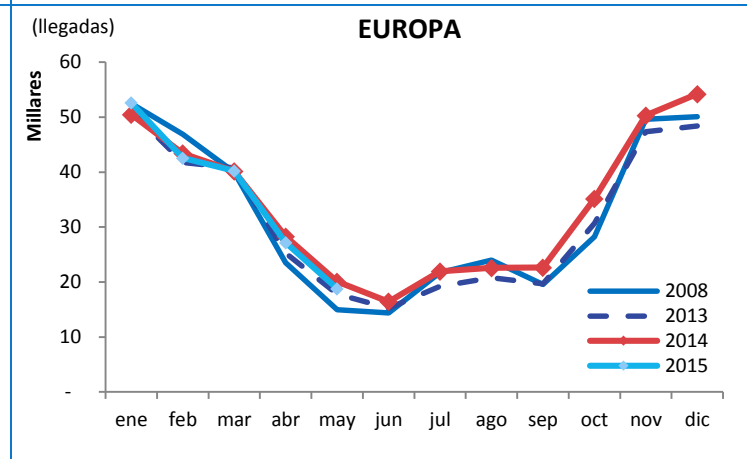
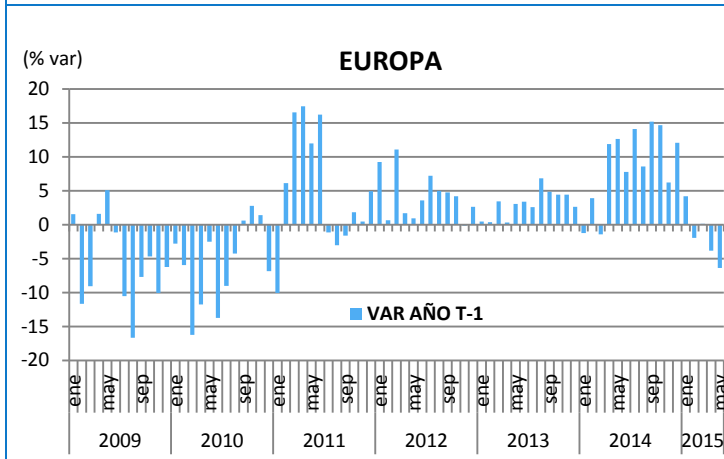
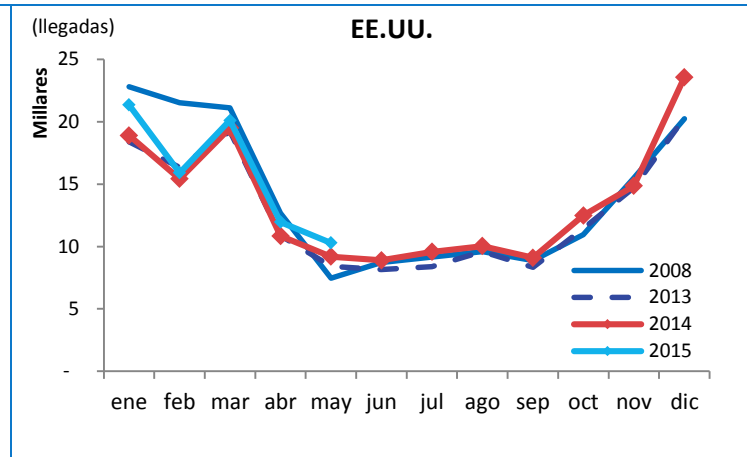
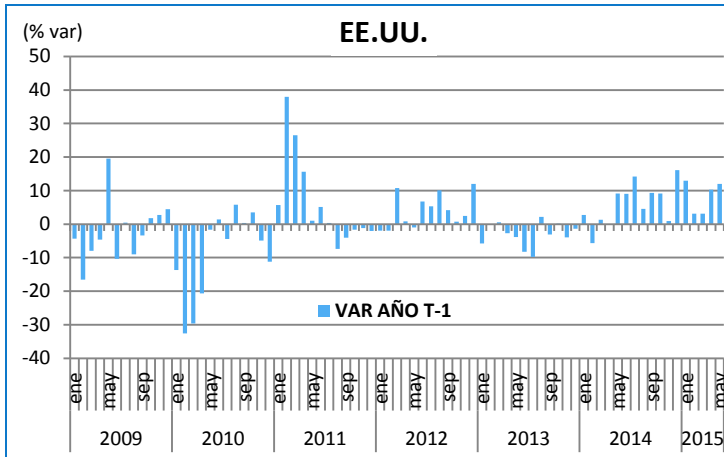
	ACUMULADO A MAYO			VARIACION		CUOTA
	2009	2014	2015	15/09	15/14	2015
	(miles)			(%)		(%)
TOTAL	1.347,1	1.661,7	1.941,1	44,1%	16,8%	100,0%
Aeropuertos	430,5	603,6	636,4	47,8%	5,4%	32,8%
Aeropuerto C. Arturo Merino Benítez	407,3	575,7	613,1	50,5%	6,5%	31,6%
Otros	23,1	27,9	23,3	0,7%	-16,6%	1,2%
Frontera Argentina	692,1	769,9	1.007,2	45,5%	30,8%	51,9%
Cardenal Antonio Samoré	106,6	115,0	144,1	35,2%	25,3%	7,4%
Sistema Cristo Redentor (Los Libertadores)	272,4	251,1	378,9	39,1%	50,9%	19,5%
Integración Austral (Monte Aymond)	46,9	57,0	59,9	27,7%	5,0%	3,1%
Dorotea	45,5	46,5	55,1	21,2%	18,4%	2,8%
Puesco (Mamuil Malal)	26,4	45,5	52,0	96,9%	14,3%	2,7%
Pino Hachado	26,5	33,5	50,0	88,8%	49,2%	2,6%
Otros	167,8	221,3	267,2	59,3%	20,7%	13,8%
Frontera Norte	224,5	288,1	297,6	32,5%	3,3%	15,3%
Concordia (Chacalluta)	105,7	129,1	140,3	32,8%	8,7%	7,2%
Colchane	52,0	89,9	91,9	76,8%	2,1%	4,7%
Chungará	62,1	61,6	58,0	-6,6%	-5,9%	3,0%
Otros	4,8	7,5	7,4	53,9%	-1,6%	0,4%

Elaborado por SERNATUR en base a información de la Jefatura Nacional de Extranjería y Policía Internacional (JENAEX) y Carabineros de Chile (S03).

Llegada mensual de turistas extranjeros al país según principales mercados, acumulado a Mayo 2015



Llegada mensual de turistas extranjeros al país según principales mercados, acumulado a Mayo 2015



Movimiento Aéreo

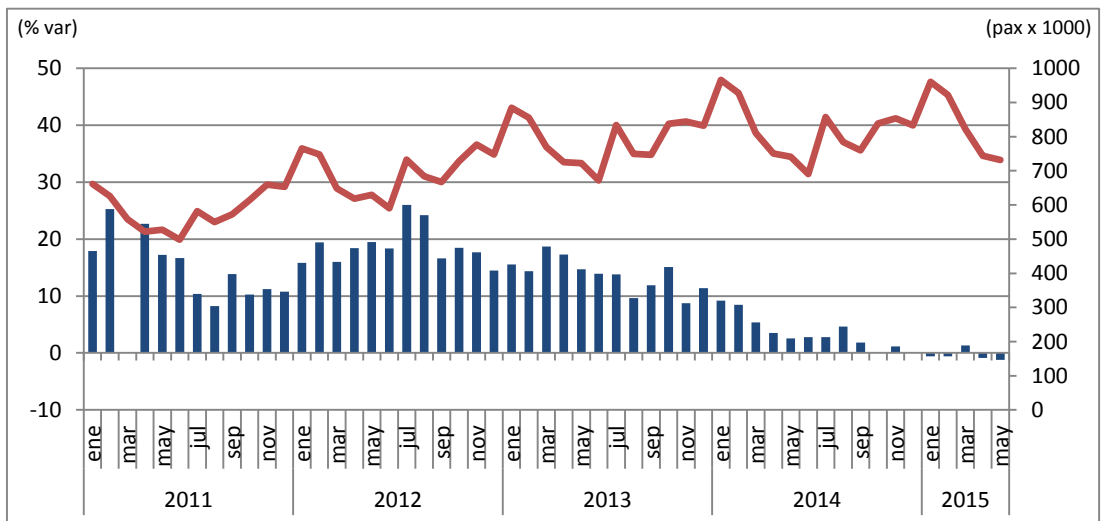
En el acumulado enero-mayo del presente año, el tráfico aéreo internacional de pasajeros representa el 44,8% del total transportado, con un crecimiento del +10,2%. En tanto, el tráfico aéreo doméstico representa el restante 55,2%, con una caída acumulada a mayo de un 0,4%.

En el periodo enero-mayo fueron transportados 7.575.039 pasajeros en vuelos nacionales e internacionales, lo que comparado con el mismo periodo 2014 representa un crecimiento de un +4,1%. Puntualmente, en el mes de mayo fueron transportados 1.365.010 pasajeros en vuelos nacionales e internacionales, lo que representa un aumento de +3,9% con respecto a igual mes del año anterior.

Del total de pasajeros transportados durante el periodo enero-mayo 2015, 4.179.418 fueron con origen o destino nacional, cifra prácticamente igual a la registrada en año anterior en igual periodo (-0,4%). Por su parte, abril se presentó levemente negativo con un decremento del 1,2%, totalizando un movimiento total de 732.033 pasajeros dentro de Chile.

En el contexto histórico relativo al flujo de pasajeros en vuelos domésticos, a partir del principio del año 2014 se comenzó a experimentar una ralentización en el crecimiento mensual, situación que se profundizó a partir del segundo semestre del mismo año.

Flujo de pasajeros en vuelos domésticos, serie mensual



FUENTE: Junta de Aeronáutica Civil.