

# “Barómetro de Turismo”

Informe de Resultados a junio

Julio, 2015



**Fecha publicación: Julio 2015**

**Documento elaborado por:**

**SERVICIO NACIONAL DE TURISMO**  
**Subdirección de Estudios**  
**Av. Providencia 1550, Santiago, Chile**  
**T: +56 (2) 7318625**  
<http://www.sernatur.cl>

**Foto Portada:**

**Nombre: Laguna Verde**  
**Autor: Andrea Galilea kleinsteuber**  
**Región: Región de Aysén del General Carlos Ibáñez del Campo**  
**Provincia: Coyhaique**  
**Comuna: Coyhaique**  
**Banco Audiovisual, SERNATUR.**



## Índice de contenidos

ÍNDICE DE CONTENIDOS .....	3
ÍNDICE DE ILUSTRACIONES .....	3
CONTEXTO MUNDIAL.....	4
LLEGADA TURISTAS EXTRANJEROS.....	5
MOVIMIENTO AÉREO .....	10
MOVIMIENTO CARRETERA .....	11

## Índice de ilustraciones

Tabla 1. Variación en la llegada de turistas a nivel mundial.....	4
Tabla 2. Llegada de turistas extranjeros al país según nacionalidad .....	6
Tabla 3. Llegada de turistas extranjeros al país según pasos fronterizos a junio 2015 .....	7
Gráfico 1. Llegada de turistas según mes.....	5
Gráfico 2. Llegada de turistas a junio. Comparación año anterior.....	5
Gráfico 3. Llegada mensual de turistas extranjeros al país según principales mercados, acumulado a junio 2015 .....	8
Gráfico 4. Llegada mensual de turistas extranjeros al país según principales mercados, acumulado a junio 2015 .....	9
Gráfico 5. Flujo de pasajeros en vuelos domésticos, serie mensual. ....	10
Gráfico 6. Flujo vehicular por plazas de peajes concesionadas de la Región Metropolitana .....	11
Ilustración 1. Participación porcentual de la llegada de turistas extranjeros acumulado a junio 2015 .....	7

## Contexto mundial

De acuerdo a cifras preliminares entregadas en el Barómetro de la Organización Mundial del Turismo (OMT) en su edición de junio 2015, la llegada de turistas a nivel mundial ha crecido un +4% durante los cuatro primeros meses del año en curso. Es así que, de 131 países que reportaron información de al menos un mes, 95 de ellos (73%) reportan incrementos en sus llegadas. De esta manera se consolida la tendencia al alza del turismo internacional en los últimos años, registrándose una media anual de +4,5% en las llegadas internacionales desde el 2010 del primer cuatrimestre.

La región de "Las Américas" registra el mayor crecimiento de llegada de turistas, anotando una variación de +6%, seguida de Europa, Asia y el Pacífico con incrementos entre 4% y 5%, respectivamente. Dentro de la región Sudamericana, de los países que han reportado al menos cuatro meses de información de llegadas, Colombia, Paraguay y Chile destacan por el significativo crecimiento en los primeros meses del año, con variaciones por sobre el 16%. A este grupo le siguen países tales como Perú y Ecuador con incrementos por sobre el 6%. Argentina y Uruguay han visto ralentizada la tasa de variación de llegada de turistas, situándose en un rango de 3% a 4%.

Se debe tener precaución al interpretar estas cifras, ya que sólo cubren los primeros meses del año, que para muchos países son meses de temporada baja y que a menudo no es representativo de la tendencia de todo el año. Por último, cabe señalar que de acuerdo a lo publicado a principios del presente año por esta misma organización, para el 2015 se prevé un aumento en la llegada de turistas en el mundo en un rango de +3% a +4%.

Tabla 1. Variación de llegadas de turistas a nivel mundial.

	13/12	14/13	15/14
		(%)	YTD
<b>MUNDO</b>	<b>4,7</b>	<b>4,3</b>	<b>4,4</b>
<b>Europa</b>	4,9	2,7	4,9
<b>Asia y el Pacífico</b>	6,8	5,4	4,4
<b>Américas</b>	3,1	8,0	6,0
Am. Del Sur	1,5	5,5	8,2
Argentina	-6,1	13,1	3,1
Chile *	0,6	2,7	16,8
Ecuador	7,2	14,1	6,4
Colombia	5,1	12,1	17,9
Perú	11,2	1,6	8,4
Uruguay	-0,4	-0,1	3,8
Paraguay	5,3	6,4	20,9
<b>África</b>	4,7	2,6	-5,6
<b>Medio Oriente</b>	-2,7	5,4	4,2

FUENTE: Barómetro Turismo Mundial, OMT (ed. junio 2015).

\*En esta publicación, Chile registra variación a mayo.

## Llegada turistas extranjeros

Durante los seis primeros meses del 2015 se registraron 2.225.146 llegadas de turistas al país representando un crecimiento de +20,0 % respecto al mismo periodo del año anterior. Esta variación se contextualiza en una baja base comparativa, considerando que a igual periodo del año pasado, se registró un incremento acumulado de 0,2%. Además, se suma el efecto positivo que trajo consigo la realización de la Copa América en el país celebrado principalmente durante el mes de junio.

De manera particular, junio finalizó con un incremento del 47,1% respecto al mismo mes del año 2014, registrándose tasas de variación interanual por sobre o cercana al 100% para países como Colombia, Uruguay, Argentina, Brasil y México. Siguiendo la tendencia observada desde el comienzo del año, Argentina y Brasil son los mercados que registran los mayores crecimientos acumulados (+38,2% y +36,5%), seguido de Colombia con un +33,3%. Respecto a los principales mercados de larga distancia, Norteamérica registra cifras positivas en junio (+43,5%), totalizando una variación acumulada a este mes de +9,8%. Europa por su parte, registró durante este mes un alza del 5,7%, alcanzando una variación acumulada a junio casi nula (-0,1%). Destaca positivamente la significativa alza registrada por el mercado asiático, totalizando un crecimiento acumulado a junio de +13,1%.

Gráfico 1. Llegada de turistas al país según mes

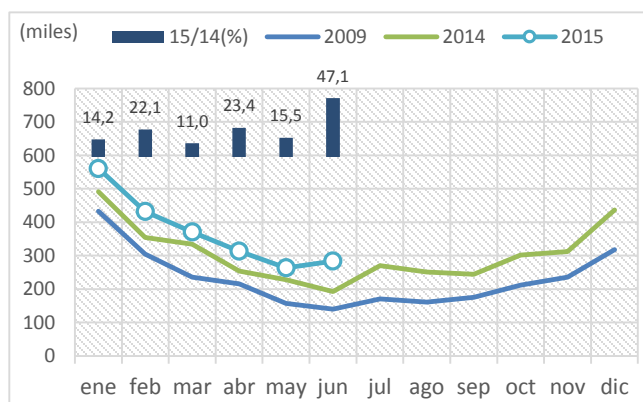
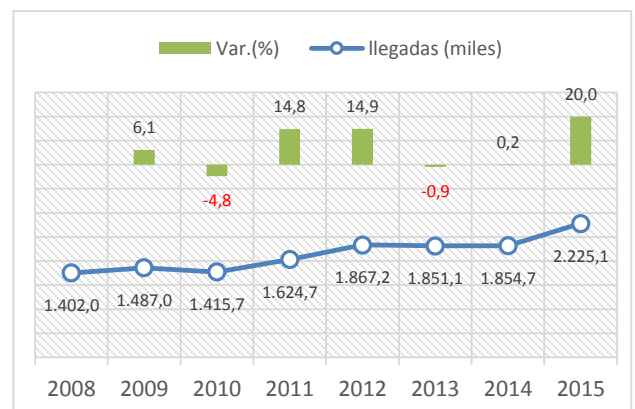


Gráfico 2. Llegada de turistas al país a junio. Comparación año anterior



Elaboración propia en base a información de Policía Internacional y Carabineros OS3

Tabla 2. Llegada de turistas extranjeros al país según nacionalidad

	LLEGADAS A JUNIO				% VAR MISMO PERIODO AÑO ANTERIOR				CUOTA	
	2009	2013	2014	2015	YTD		JUNIO		(% )	
					15/09	14/13	15/14	15/14	2009	2015
<b>TOTAL GENERAL</b>	<b>1.486.955</b>	<b>1.851.079</b>	<b>1.854.687</b>	<b>2.225.146</b>	<b>49,6</b>	<b>0,2</b>	<b>20,0</b>	<b>47,1</b>	<b>100,0</b>	<b>100,0</b>
<b>AMÉRICA DEL SUR</b>	<b>1.056.983</b>	<b>1.376.012</b>	<b>1.357.435</b>	<b>1.710.800</b>	<b>61,9</b>	<b>-1,4</b>	<b>26,0</b>	<b>57,9</b>	<b>71,1</b>	<b>76,9</b>
ARGENTINA	598.528	748.229	724.397	1.001.181	67,3	-3,2	38,2	101,6	40,3	45,0
BOLIVIA	148.889	190.203	202.364	202.412	35,9	6,4	0,0	2,5	10,0	9,1
BRASIL	106.331	166.599	148.267	202.313	90,3	-11,0	36,5	55,1	7,2	9,1
COLOMBIA	22.236	41.904	41.615	55.482	149,5	-0,7	33,3	166,1	1,5	2,5
ECUADOR	11.246	14.183	13.201	15.556	38,3	-6,9	17,8	90,5	0,8	0,7
PARAGUAY	10.885	14.588	16.797	13.253	21,8	15,1	-21,1	-5,5	0,7	0,6
PERU	136.000	168.922	175.311	180.056	32,4	3,8	2,7	10,7	9,1	8,1
RESTO DE AMÉR.	61	28	95	18	-70,5	239,3	-81,1	-62,5	0,0	0,0
URUGUAY	14.798	18.208	20.169	21.341	44,2	10,8	5,8	111,6	1,0	1,0
VENEZUELA	8.009	13.148	15.219	19.188	139,6	15,8	26,1	39,1	0,5	0,9
<b>AMÉRICA DEL NORTE</b>	<b>119.830</b>	<b>116.525</b>	<b>117.943</b>	<b>129.490</b>	<b>8,1</b>	<b>1,2</b>	<b>9,8</b>	<b>43,5</b>	<b>8,1</b>	<b>5,8</b>
CANADA	19.595	17.467	16.513	17.579	-10,3	-5,5	6,5	18,4	1,3	0,8
EEUU	87.990	81.423	82.737	91.150	3,6	1,6	10,2	29,9	5,9	4,1
MEXICO	12.237	17.635	18.693	20.761	69,7	6,0	11,1	96,2	0,8	0,9
<b>AMÉRICA CENTRAL</b>	<b>5.881</b>	<b>7.843</b>	<b>7.448</b>	<b>8.795</b>	<b>49,5</b>	<b>-5,0</b>	<b>18,1</b>	<b>50,5</b>	<b>0,4</b>	<b>0,4</b>
<b>CARIBE</b>	<b>2.602</b>	<b>3.152</b>	<b>3.503</b>	<b>6.181</b>	<b>137,5</b>	<b>11,1</b>	<b>76,4</b>	<b>145,7</b>	<b>0,2</b>	<b>0,3</b>
<b>EUROPA</b>	<b>184.900</b>	<b>191.990</b>	<b>198.828</b>	<b>198.721</b>	<b>7,5</b>	<b>3,6</b>	<b>-0,1</b>	<b>5,7</b>	<b>12,4</b>	<b>8,9</b>
ALEMANIA	32.212	32.977	34.440	35.496	10,2	4,4	3,1	2,4	2,2	1,6
AUSTRIA	3.857	3.519	3.700	3.834	-0,6	5,1	3,6	12,7	0,3	0,2
ESPAÑA	24.988	32.876	35.307	33.563	34,3	7,4	-4,9	0,3	1,7	1,5
FRANCIA	31.074	30.787	33.316	34.071	9,6	8,2	2,3	10,3	2,1	1,5
HOLANDA	9.133	8.055	7.992	7.849	-14,1	-0,8	-1,8	27,9	0,6	0,4
INGLATERRA	26.906	22.480	23.663	22.946	-14,7	5,3	-3,0	1,9	1,8	1,0
ITALIA	12.932	14.601	14.607	15.597	20,6	0,0	6,8	13,4	0,9	0,7
PORTUGAL	1.913	2.992	2.907	3.170	65,7	-2,8	9,0	18,1	0,1	0,1
RESTO DE EUROPA	26.655	28.182	27.298	26.918	1,0	-3,1	-1,4	-1,0	1,8	1,2
SUECIA	6.263	6.504	6.445	6.010	-4,0	-0,9	-6,7	16,5	0,4	0,3
SUIZA	8.967	9.017	9.153	9.267	3,3	1,5	1,2	20,4	0,6	0,4
<b>ASIA</b>	<b>17.888</b>	<b>26.335</b>	<b>26.418</b>	<b>29.878</b>	<b>67,0</b>	<b>0,3</b>	<b>13,1</b>	<b>20,2</b>	<b>1,2</b>	<b>1,3</b>
CHINA	2.979	5.681	5.639	6.354	113,3	-0,7	12,7	17,8	0,2	0,3
COREA DEL SUR	3.500	6.215	6.912	9.384	168,1	11,2	35,8	8,9	0,2	0,4
JAPON	7.144	8.529	8.367	8.167	14,3	-1,9	-2,4	19,1	0,5	0,4
RESTO DE ASIA	4.265	5.910	5.500	5.973	40,0	-6,9	8,6	37,6	0,3	0,3
<b>MEDIO ORIENTE</b>	<b>13.981</b>	<b>11.949</b>	<b>13.417</b>	<b>11.897</b>	<b>-14,9</b>	<b>12,3</b>	<b>-11,3</b>	<b>15,4</b>	<b>0,9</b>	<b>0,5</b>
ISRAEL	13.730	11.595	13.116	11.599	-15,5	13,1	-11,6	16,7	0,9	0,5
RESTO DE M.O.	251	354	301	298	18,7	-15,0	-1,0	6,8	0,0	0,0
<b>OCEANIA</b>	<b>20.829</b>	<b>27.193</b>	<b>27.762</b>	<b>26.382</b>	<b>26,7</b>	<b>2,1</b>	<b>-5,0</b>	<b>-11,5</b>	<b>1,4</b>	<b>1,2</b>
AUSTRALIA	16.626	22.120	23.030	21.774	31,0	4,1	-5,5	-12,6	1,1	1,0
NUEVA ZELANDIA	4.158	5.014	4.709	4.593	10,5	-6,1	-2,5	-5,1	0,3	0,2
RESTO DE OCEANÍA	45	59	23	15	-66,7	-61,0	-34,8	-88,9	0,0	0,0
<b>ÁFRICA</b>	<b>1.973</b>	<b>2.061</b>	<b>2.047</b>	<b>1.885</b>	<b>-4,5</b>	<b>-0,7</b>	<b>-7,9</b>	<b>-4,4</b>	<b>0,1</b>	<b>0,1</b>
<b>O. MUNDO</b>	<b>46</b>	<b>50</b>	<b>30</b>	<b>7</b>	<b>-81,6</b>	<b>-40,0</b>	<b>-76,7</b>	<b>-50,0</b>	<b>0,0</b>	<b>0,0</b>
<b>CHILE</b>	<b>62.050</b>	<b>87.969</b>	<b>99.856</b>	<b>101.110</b>	<b>62,9</b>	<b>13,5</b>	<b>1,3</b>	<b>-1,1</b>	<b>4,2</b>	<b>4,5</b>

Elaborado por SERNATUR en base a información de la Jefatura Nacional de Extranjería Policía Internacional (JENAEX) y Carabineros de Chile (OS3).

Ilustración 1. Participación porcentual de la llegada de turistas extranjeros al país acumulado a junio 2015

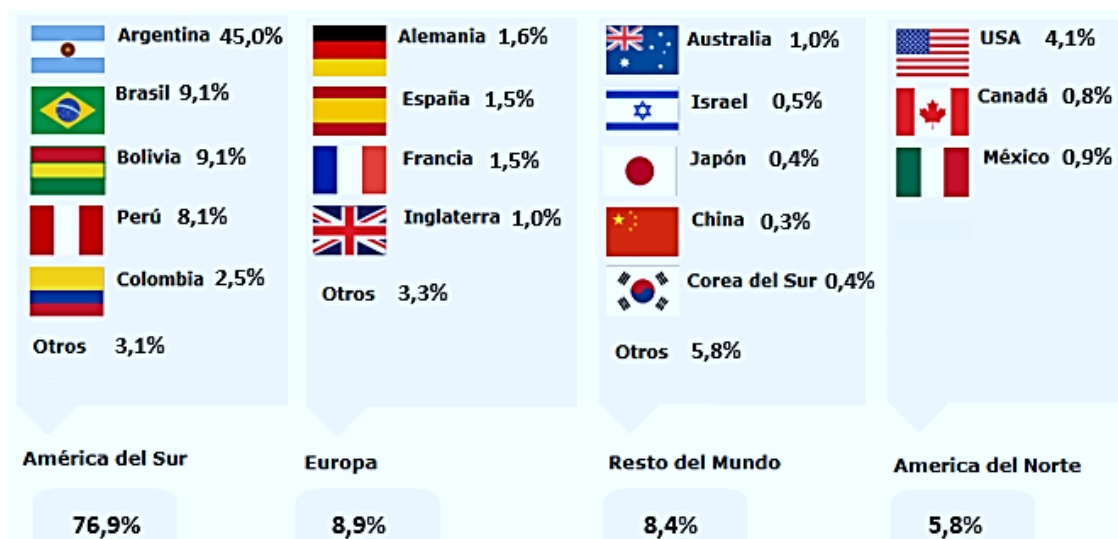
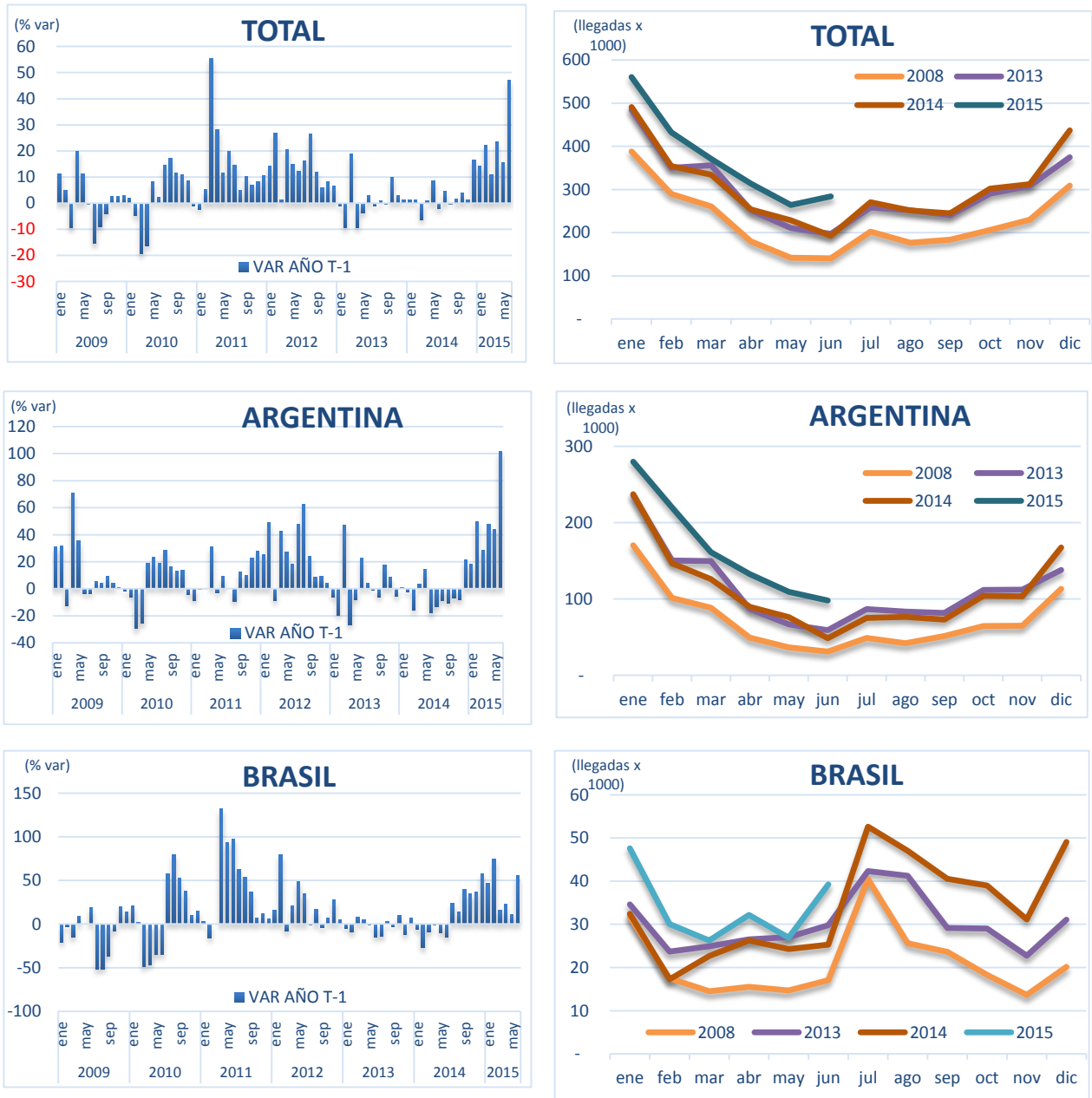


Tabla 3. Llegada de turistas extranjeros al país según pasos fronterizos a junio 2015

	ACUMULADO A JUNIO			VARIACION		CUOTA
	2009	2014	2015	15/09	15/14	2015
	(cifras expresadas en miles)			(%)		(%)
<b>TOTAL</b>	<b>1.487,0</b>	<b>1.854,7</b>	<b>2.225,1</b>	<b>49,6</b>	<b>20,0</b>	<b>100,0</b>
<b>Aeropuertos</b>	<b>498,3</b>	<b>701,3</b>	<b>779,5</b>	<b>56,4</b>	<b>11,1</b>	<b>35,0</b>
Aeropuerto C. Arturo Merino Benítez	472,3	669,7	751,4	59,1	12,2	33,8
Otros	26,1	31,6	28,0	7,6	-11,2	1,3
<b>Frontera Argentina</b>	<b>724,3</b>	<b>817,0</b>	<b>1.095,9</b>	<b>51,3</b>	<b>34,1</b>	<b>49,3</b>
Cardenal Antonio Samoré	110,8	121,8	154,5	39,5	26,9	6,9
Sistema Cristo Redentor (Los Libertadores)	282,2	264,6	419,5	48,6	58,5	18,9
Integración Austral (Monte Aymond)	28,0	35,3	55,1	96,8	56,1	2,5
Dorotea	27,3	47,6	55,7	104,3	17,2	2,5
Puesco (Mamuil Malal)	35,0	48,1	46,9	33,7	-2,5	2,1
Pino Hachado	48,7	51,4	61,6	26,3	19,8	2,8
Otros	192,2	248,4	302,6	57,4	21,9	13,6
<b>Frontera Norte</b>	<b>264,3</b>	<b>336,3</b>	<b>349,7</b>	<b>32,3</b>	<b>4,0</b>	<b>15,7</b>
Concordia (Chacalluta)	121,7	149,8	165,3	35,8	10,3	7,4
Colchane	73,7	72,0	68,7	-6,7	-4,5	3,1
Chungará	63,0	106,1	107,4	70,4	1,3	4,8
Otros	5,9	8,5	8,4	41,6	-1,8	0,4

Elaborado por SERNATUR en base a información de la Jefatura Nacional de Extranjería Policía Internacional (JENAEX) y Carabineros de Chile (S03).

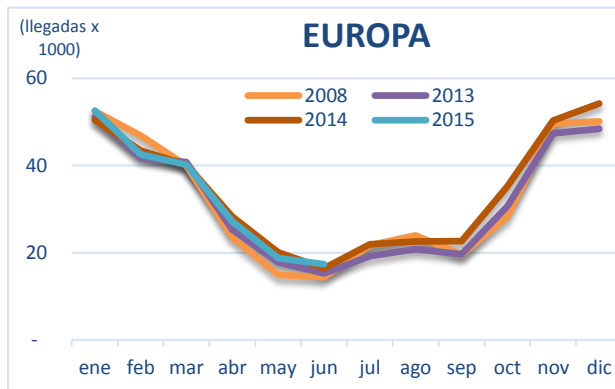
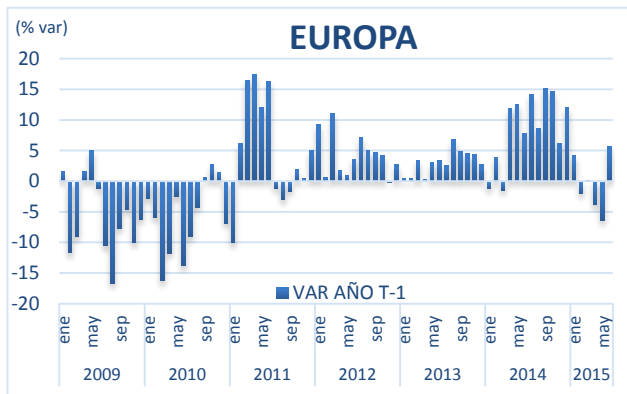
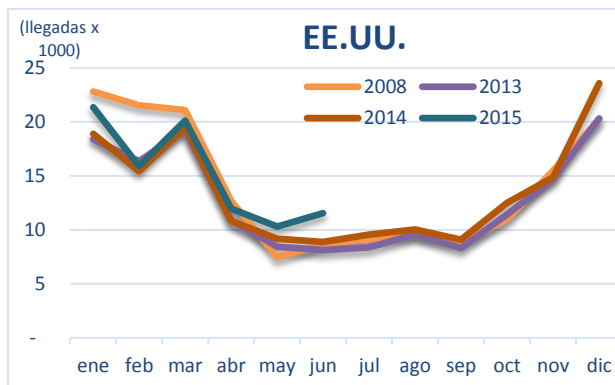
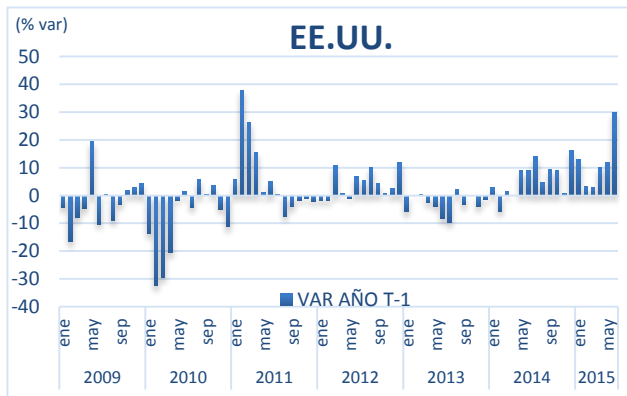
Gráfico 3. Llegada mensual de turistas extranjeros al país según principales mercados, acumulado a junio 2015



Elaboración propia en base a información de Policía Internacional y Carabineros OS3.



Gráfico 4. Llegada mensual de turistas extranjeros al país según principales mercados, acumulado a junio 2015



Elaboración propia en base a información de Policía Internacional y Carabineros OS3.

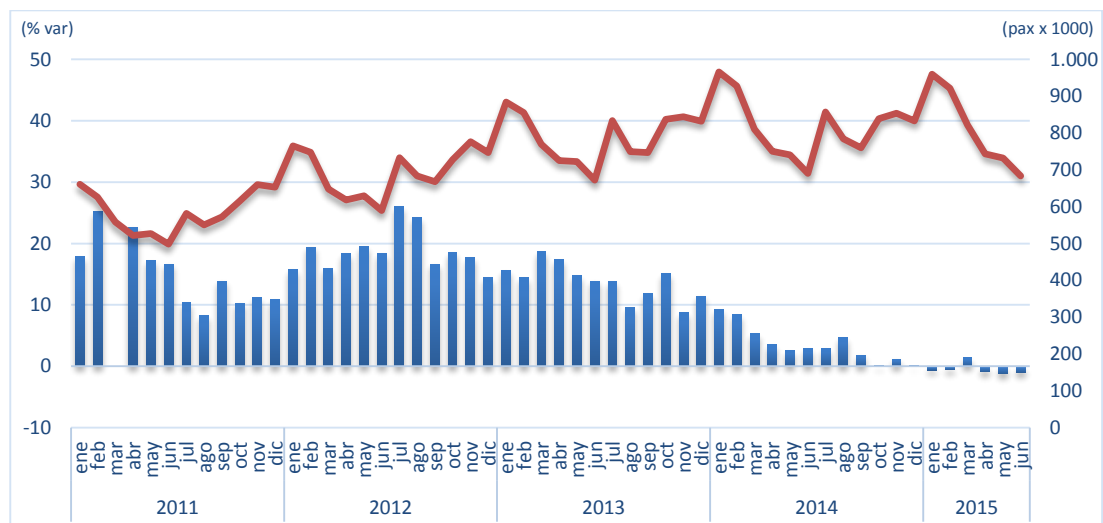
## Movimiento aéreo

En el periodo enero-junio fueron transportados 8,87 millones de pasajeros en vuelos nacionales e internacionales, lo que comparado con el mismo periodo 2014 representa un crecimiento de un +4,1%. Puntualmente, en el mes de junio fueron transportados 1,3 millones pasajeros en vuelos nacionales e internacionales, lo que representa un aumento de +4,2% con respecto a igual mes del año anterior.

El escenario antes expuesto difiere según si se trata de tráfico internacional o nacional. Para el primer caso, en el acumulado enero-junio del presente año se registra un crecimiento del +10,3%, mientras que el tráfico aéreo nacional acumulado a junio experimentó una variación de -0,5% y de -1,0% en doce meses.

En el contexto histórico relativo al flujo de pasajeros en vuelos domésticos, a partir del principio del año 2014 se comenzó a experimentar una ralentización en el crecimiento mensual, situación que se profundizó a partir del segundo semestre del mismo año. Es así que consecutivamente los últimos tres meses del presente año, se registran decrecimiento en las cifras comparadas a 12 meses.

Gráfico 5. Flujo de pasajeros en vuelos domésticos, serie mensual.



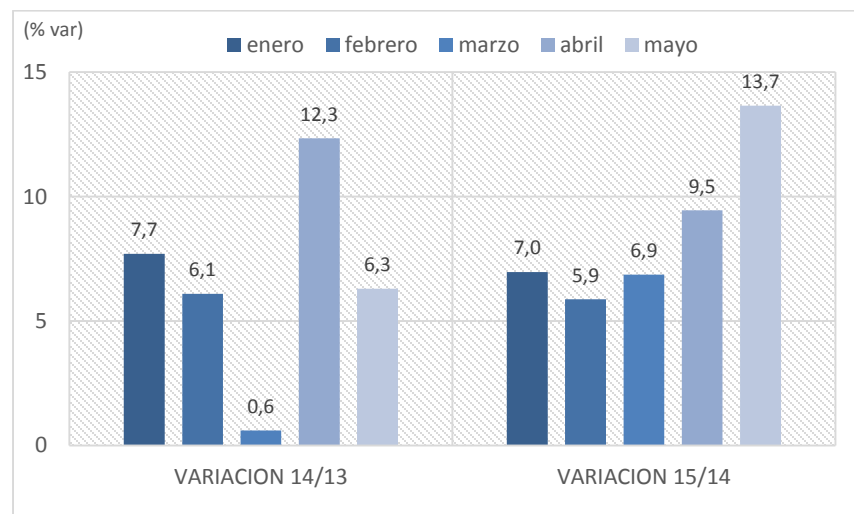
Fuente: Junta de Aeronáutica Civil.

## Movimiento carretera

El flujo vehicular por las principales plazas de peajes de ingreso y salida de la Región Metropolitana acumulado a mayo del 2015, registra un crecimiento de +8,3% con respecto al mismo periodo del año anterior, anotando un incremento de 1,8 puntos porcentuales en relación a la variación acumulada a mayo del año anterior (+6,5%).

Si bien este indicador no da cuenta de manera directa del comportamiento del turismo interno del país, sí resulta ser un índice adecuado que permite tener una noción sobre el comportamiento de los viajes que los chilenos realizan dentro del país por motivos turísticos, en cuanto a la variación de un año a otro y la estacionalidad de los mismos. Finalmente, destaca el Gran Santiago como el principal centro emisor del turismo interno, concentrando casi la mitad de los viajes dentro del país, y que a su vez 9 de cada 10 viajes turísticos internos se realizan en medios de transporte terrestres tales como bus y automóvil.

Gráfico 6. Flujo vehicular por plazas de peajes concesionadas de la Región Metropolitana  
Variación porcentual a 12 meses



FUENTE: Coordinación de Concesionas de Obras Públicas – MOP.

Considera el flujo vehicular excluyendo camiones de las plazas de peajes Las Canteras, Lampa, Angostura y Melipilla 1.