

“Barómetro de Turismo”

Informe de Resultados a agosto

Septiembre, 2015



SERNATUR
Ministerio de
Economía, Fomento y
Turismo

Gobierno de Chile



Fecha publicación: Septiembre 2015

Documento elaborado por:

SERVICIO NACIONAL DE TURISMO
Subdirección de Estudios
Av. Providencia 1550, Santiago, Chile
T: +56 (2) 7318625
<http://www.sernatur.cl>

Foto Portada:

Nombre: Fiesta de La Tirana
Autor: SERNATUR
Región: Región de Tarapacá
Provincia: Iquique
Banco Audiovisual, SERNATUR.



Índice de contenidos

ÍNDICE DE CONTENIDOS	3
ÍNDICE DE ILUSTRACIONES	3
CONTEXTO MUNDIAL	4
LLEGADA TURISTAS EXTRANJEROS.....	5
MOVIMIENTO AÉREO.....	10
ENCUESTA DE SATISFACCIÓN DE PUBLICACIONES.....	11

Índice de ilustraciones

Tabla 1. Variación de llegadas de turistas a nivel mundial.....	4
Tabla 2. Llegada de turistas extranjeros al país según nacionalidad	6
Tabla 3. Llegada de turistas extranjeros al país según pasos fronterizos a agosto 2015.....	7
Gráfico 1. Llegada de turistas al país según mes	5
Gráfico 2. Llegada de turistas al país a agosto. Comparación año anterior	5
Gráfico 3. Llegada mensual de turistas extranjeros al país según principales mercados, acumulado a agosto 2015	8
Gráfico 4. Llegada mensual de turistas extranjeros al país según principales mercados, acumulado a agosto 2015	9
Gráfico 5. Flujo de pasajeros en vuelos domésticos, serie mensual.	10
Ilustración 1. Participación porcentual de la llegada de turistas extranjeros al país acumulado a agosto 2015	7

Contexto mundial

De acuerdo a cifras preliminares entregadas en el Barómetro de la Organización Mundial del Turismo (OMT) en su edición de septiembre 2015, la llegada de turistas (visitantes que pernoctan) a nivel mundial ha crecido un +4% durante la primera mitad del presente año. De un total de 141 países que reportaron información de al menos dos meses, 106 de ellos (75%) reportan incrementos en sus llegadas, con 33 países (23%) reportando crecimiento de doble dígito. Este crecimiento significa un aumento absoluto de 21 millones más de llegadas internacionales comparado con igual periodo del año anterior, alcanzando de esta manera durante la primera mitad del 2015, un total de 538 millones de llegadas de turistas internacionales. Cabe señalar que el primer semestre normalmente acumula alrededor del 45% del total de llegadas internacionales del año, considerando que la segunda mitad del año contiene la temporada alta del hemisferio norte.

De acuerdo a lo señalado por la misma fuente, las economías denominadas como avanzadas registran un crecimiento (+5%) algo mayor que las economías emergentes (+4%), ya que comparativamente se sitúan en un contexto de mayor beneficio considerando una mejoría en las condiciones económicas y una baja en el precio del petróleo, mientras que las economías emergentes muestran escenarios disímiles.

Según región, Europa, Asia y el Pacífico y el Medio Oeste registran todos ellos un +5% de crecimiento en las llegadas internacionales, mientras que las Américas un +4%, y en África la demanda bajó un 6%.

Tabla 1. Variación de llegadas de turistas a nivel mundial.

	13/12	14/13	15/14
		(%)	YTD
MUNDO	4,6	4,2	4,1
Europa	4,8	2,3	4,9
Asia y el Pacífico	6,9	5,7	4,7
Américas	3,1	8,4	4,2
Am. Del Sur	1,5	6,8	3,9
Argentina	-6,1	13,1	1,2
Chile *	0,6	2,7	20,3
Ecuador	7,2	14,1	6,4
Colombia	5,1	12,1	18,2
Perú	11,2	1,6	7,9
Uruguay	-0,4	-0,1	3,8
Paraguay	5,3	6,4	24,1
África	4,9	2,2	-6,4
Medio Oriente	-2,9	6,3	4,8

FUENTE: Barómetro Turismo Mundial, OMT (ed. septiembre 2015).

*En esta publicación, Chile registra variación a julio.

Llegada turistas extranjeros

La llegada de turistas extranjeros al mes de agosto fue de 2.850.955, lo que representa un crecimiento del +20%, en relación al mismo periodo del año 2014, lo cual significa un aumento absoluto de aproximadamente 474 mil llegadas de turistas. Cabe destacar que en promedio de los últimos 7 años, los ocho primeros meses acumulan alrededor del 65% del total de llegadas de extranjeros durante el año completo.

En específico, agosto registró 294.748 llegadas de turistas, esto es un +17,3% mayor a la cifra del mismo mes del año 2014, destacando el incremento del +36,7% en las llegadas de turistas argentinos. Otros mercados de América del Sur con crecimiento de doble dígito son Bolivia (+21,1%), Paraguay (+15,3%) y Venezuela, casi duplicando el número de llegadas respecto al mismo mes del año anterior (+93,6%). Respecto a los principales mercados de larga distancia, Norteamérica en su conjunto registra crecimiento de doble dígito en agosto (+13,4%), totalizando una variación acumulada a este mes de +9,8%. La región de Europa por su parte, registró crecimiento mucho más lento, alcanzando una variación durante agosto de +1%. Por último, destaca positivamente el alza registrada por el mercado asiático, en particular China, registrando este país un crecimiento en agosto de +69,2%, acumulando en 8 meses una variación de +22%.

Gráfico 1. Llegada de turistas al país según mes

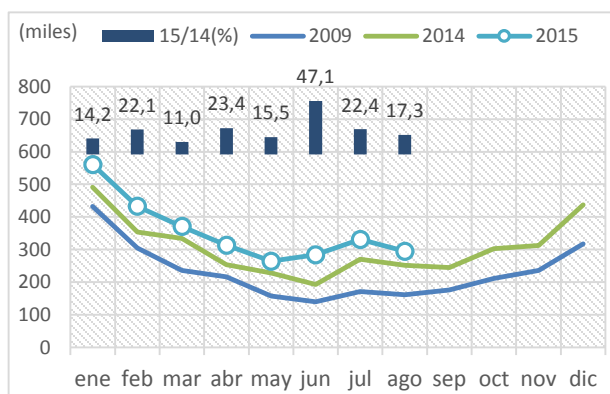
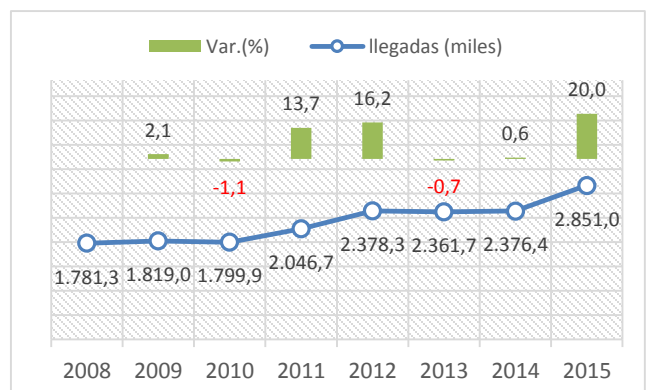


Gráfico 2. Llegada de turistas al país a agosto. Comparación año anterior



Elaboración propia en base a información de Policía Internacional y Carabineros OS3

Tabla 2. Llegada de turistas extranjeros al país según nacionalidad

	LLEGADAS A AGOSTO				% VAR MISMO PERIODO AÑO ANTERIOR				CUOTA	
	2009	2013	2014	2015	15/09	14/13	YTD	AGOSTO	2009	2015
							15/14	15/14		
TOTAL GENERAL	1.818.999	2.361.662	2.376.371	2.850.955	56,7	0,6	20,0	17,3	100,0	100,0
AMÉRICA DEL SUR	1.294.300	1.776.725	1.760.915	2.211.291	70,8	-0,9	25,6	19,8	71,2	77,6
ARGENTINA	690.199	918.690	876.225	1.226.612	77,7	-4,6	40,0	36,7	37,9	43,0
BOLIVIA	197.880	251.477	265.718	274.241	38,6	5,7	3,2	21,1	10,9	9,6
BRASIL	138.229	250.161	247.910	311.692	125,5	-0,9	25,7	0,4	7,6	10,9
COLOMBIA	28.929	53.740	54.771	69.169	139,1	1,9	26,3	4,1	1,6	2,4
ECUADOR	14.544	18.532	17.970	20.468	40,7	-3,0	13,9	-3,1	0,8	0,7
PARAGUAY	14.331	18.938	21.020	16.996	18,6	11,0	-19,1	15,3	0,8	0,6
PERU	179.483	222.409	231.755	239.486	33,4	4,2	3,3	7,7	9,9	8,4
RESTO DE AMÉR.	83	40	98	41	-50,6	145,0	-58,2	-	0,0	0,0
URUGUAY	18.876	24.128	26.307	27.120	43,7	9,0	3,1	1,0	1,0	1,0
VENEZUELA	11.746	18.610	19.141	25.466	116,8	2,9	33,0	93,6	0,6	0,9
AMÉRICA DEL NORTE	145.459	142.913	146.787	161.240	10,8	2,7	9,8	13,4	8,0	5,7
CANADA	22.962	20.178	19.342	20.783	-9,5	-4,1	7,5	22,8	1,3	0,7
EEUU	105.912	99.406	102.342	112.647	6,4	3,0	10,1	13,2	5,8	4,0
MEXICO	16.585	23.329	25.103	27.810	67,7	7,6	10,8	9,4	0,9	1,0
AMÉRICA CENTRAL	7.549	10.138	9.796	11.503	52,4	-3,4	17,4	18,4	0,4	0,4
CARIBE	3.415	4.271	4.754	9.147	167,8	11,3	92,4	145,4	0,2	0,3
EUROPA	224.307	232.003	243.338	243.499	8,6	4,9	0,1	1,0	12,3	8,5
ALEMANIA	37.365	38.279	40.445	41.349	10,7	5,7	2,2	-1,1	2,1	1,5
AUSTRIA	4.543	4.297	4.529	4.638	2,1	5,4	2,4	2,8	0,2	0,2
ESPAÑA	32.266	42.654	45.970	43.584	35,1	7,8	-5,2	-2,1	1,8	1,5
FRANCIA	39.505	38.034	41.274	42.490	7,6	8,5	2,9	4,4	2,2	1,5
HOLANDA	10.742	9.325	9.523	9.473	-11,8	2,1	-0,5	13,4	0,6	0,3
INGLATERRA	31.954	26.336	28.458	27.866	-12,8	8,1	-2,1	2,1	1,8	1,0
ITALIA	16.730	18.554	19.002	20.333	21,5	2,4	7,0	8,4	0,9	0,7
PORTUGAL	2.324	3.727	3.637	3.970	70,8	-2,4	9,2	18,5	0,1	0,1
RESTO DE EUROPA	31.802	33.107	32.759	32.194	1,2	-1,1	-1,7	-6,6	1,7	1,1
SUECIA	6.998	7.291	7.208	6.787	-3,0	-1,1	-5,8	-7,2	0,4	0,2
SUIZA	10.078	10.399	10.533	10.815	7,3	1,3	2,7	-4,8	0,6	0,4
ASIA	21.798	31.841	32.581	37.146	70,4	2,3	14,0	31,3	1,2	1,3
CHINA	3.828	7.285	7.028	8.573	124,0	-3,5	22,0	69,2	0,2	0,3
COREA DEL SUR	4.364	7.485	8.419	11.214	157,0	12,5	33,2	22,7	0,2	0,4
JAPON	8.526	10.006	10.286	9.721	14,0	2,8	-5,5	-7,6	0,5	0,3
RESTO DE ASIA	5.080	7.065	6.848	7.638	50,4	-3,1	11,5	54,2	0,3	0,3
MEDIO ORIENTE	14.685	12.767	14.195	12.741	-13,2	11,2	-10,2	8,4	0,8	0,4
ISRAEL	14.372	12.347	13.775	12.343	-14,1	11,6	-10,4	20,3	0,8	0,4
RESTO DE M.O.	313	420	420	398	27,2	0,0	-5,2	-39,0	0,0	0,0
OCEANIA	26.238	34.534	35.786	33.657	28,3	3,6	-5,9	6,9	1,4	1,2
AUSTRALIA	20.859	28.086	29.392	27.700	32,8	4,7	-5,8	14,5	1,1	1,0
NUEVA ZELANDIA	5.331	6.380	6.365	5.934	11,3	-0,2	-6,8	-19,0	0,3	0,2
RESTO DE OCEANÍA	48	68	29	23	-52,1	-57,4	-20,7	50,0	0,0	0,0
ÁFRICA	2.476	2.554	2.479	2.323	-6,2	-2,9	-6,3	0,0	0,1	0,1
O. MUNDO	45	57	40	7	-84,4	-29,8	-82,5	-100,0	0,0	0,0
CHILE	78.727	113.859	125.700	128.401	63,1	10,4	2,1	5,6	4,3	4,5

Elaboración propia en base a información de la Jefatura Nacional de Extranjería Policía Internacional (JENAEX) y Carabineros de Chile (OS3).

Ilustración 1. Participación porcentual de la llegada de turistas extranjeros al país acumulado a agosto 2015

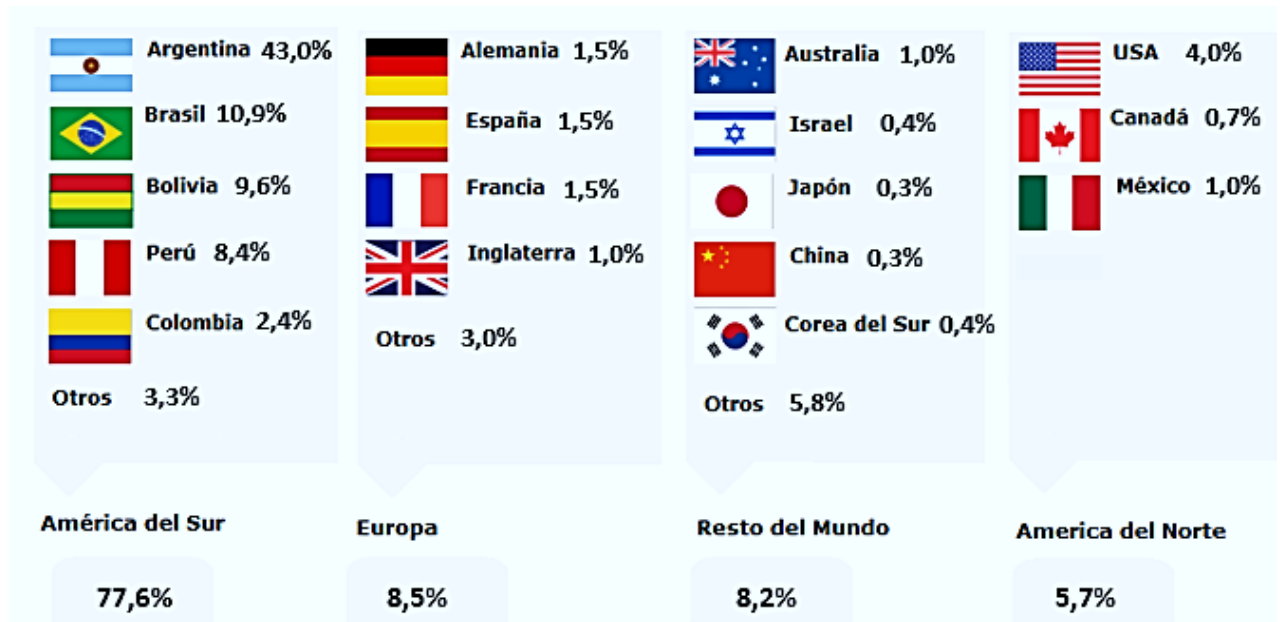
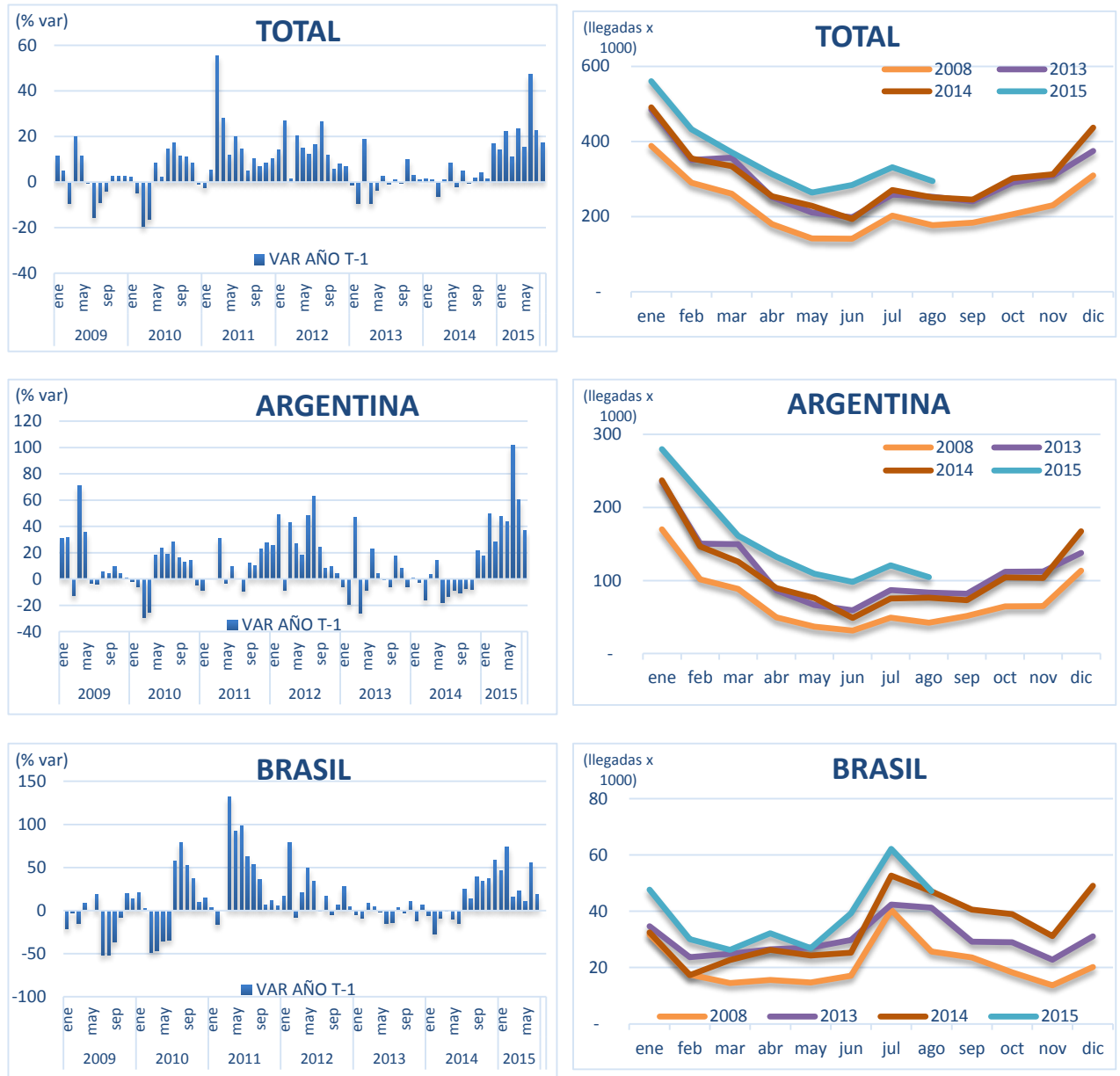


Tabla 3. Llegada de turistas extranjeros al país según pasos fronterizos a agosto 2015

	ACUMULADO A AGOSTO			VARIACION		CUOTA
	2009	2014	2015	15/09	15/14	2015
	(cifras expresadas en miles)			(%)	(%)	(%)
TOTAL	1.819,0	2.376,4	2.851,0	56,7	20,0	100,0
Aeropuertos	647,9	964,3	1.075,6	66,0	11,5	37,7
Aeropuerto C. Arturo Merino Benítez	612,5	925,1	1.039,8	69,8	12,4	36,5
Otros	35,4	39,2	35,7	0,9	-8,9	1,3
Frontera Argentina	821,9	969,3	1.303,2	58,6	34,4	45,7
Cardenal Antonio Samoré	123,5	146,1	189,8	53,7	29,9	6,7
Sistema Cristo Redentor (Los Libertadores)	310,3	312,4	478,2	54,1	53,1	16,8
Integración Austral (Monte Aymond)	60,2	75,0	82,2	36,5	9,6	2,9
Dorotea	59,9	63,8	80,2	33,9	25,8	2,8
Puesco (Mamuil Malal)	30,3	55,5	69,3	128,7	25,0	2,4
Pino Hachado	31,6	42,6	66,0	109,0	54,8	2,3
Otros	206,1	274,0	337,6	63,8	23,2	11,8
Frontera Norte	349,2	442,7	472,2	35,2	6,6	16,6
Concordia (Chacalluta)	159,2	197,1	221,0	38,8	12,2	7,8
Colchane	83,7	138,7	146,5	75,1	5,6	5,1
Chungará	98,2	95,5	93,5	-4,8	-2,1	3,3
Otros	8,1	11,4	11,1	37,9	-2,9	0,4

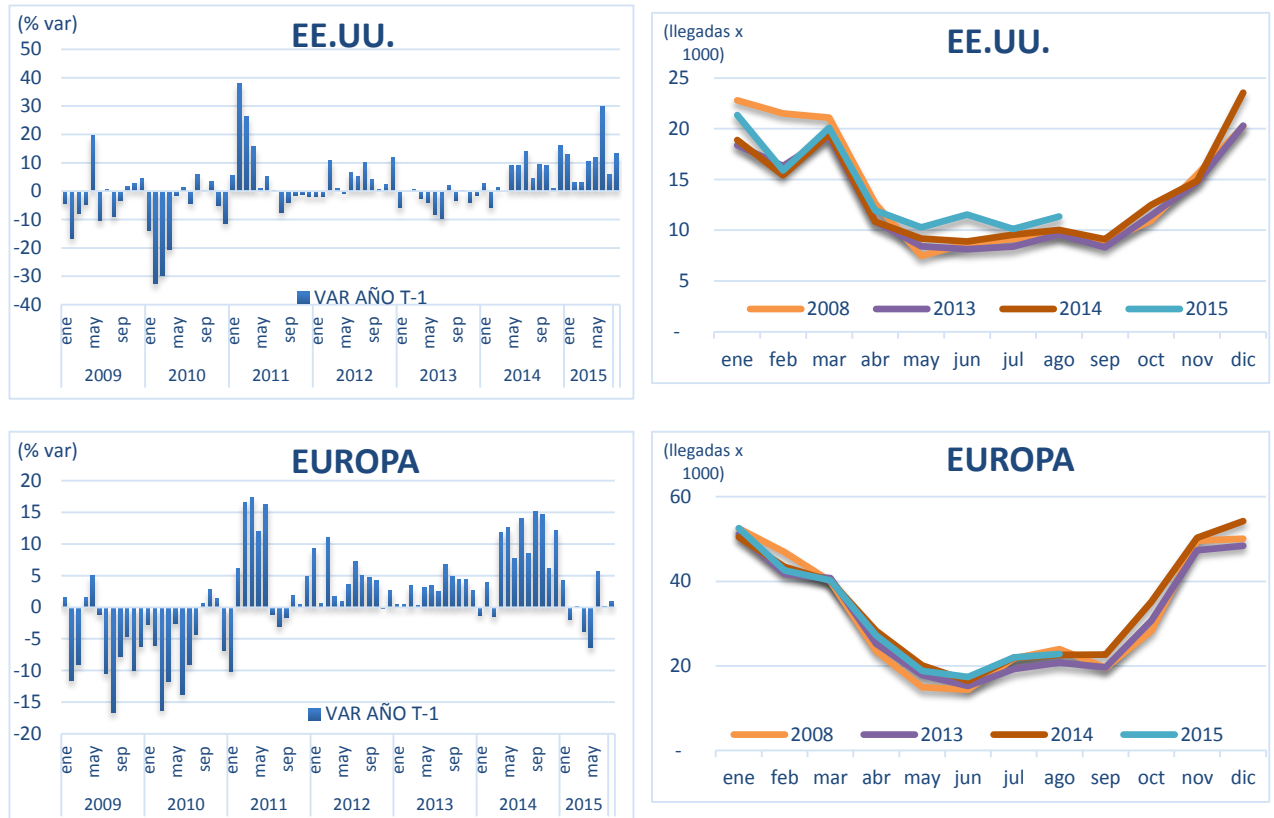
Elaboración propia en base a información de la Jefatura Nacional de Extranjería Policía Internacional (JENAEX) y Carabineros de Chile (S03).

Gráfico 3. Llegada mensual de turistas extranjeros al país según principales mercados, acumulado a agosto 2015



Elaboración propia en base a información de Policía Internacional y Carabineros OS3.

Gráfico 4. Llegada mensual de turistas extranjeros al país según principales mercados, acumulado a agosto 2015



Elaboración propia en base a información de Policía Internacional y Carabineros OS3.

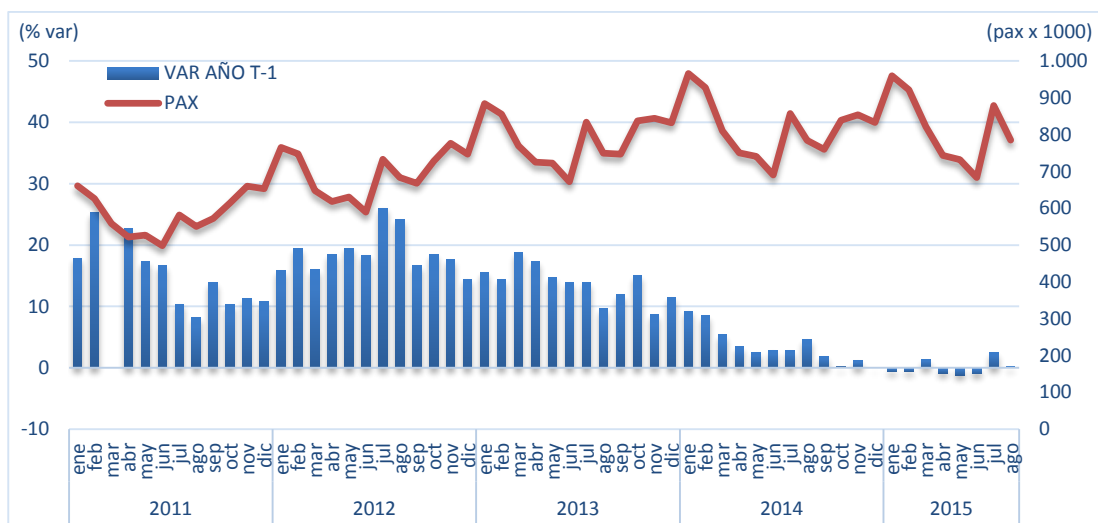
Movimiento aéreo

Los pasajeros transportados en vuelos nacionales e internacionales al mes de agosto suman 11.971.880, cifra +4,6% mayor a la registrada durante igual fracción del año anterior. De manera particular, para el mes de agosto, los pasajeros transportados en vuelos nacionales e internacionales fueron 1.487.726, un +4,7% más comparado con agosto del año 2014.

Al desagregar estas cifras, es posible observar que el movimiento del tráfico internacional crece con mayor fuerza a lo registrado en el tráfico aéreo nacional; es así que para el periodo enero – agosto se registra un crecimiento del +10,7% en el tráfico internacional, mientras que el tráfico doméstico acumulado a agosto no registra crecimiento (6.527.759 pasajeros). Similar situación ocurre con el mes de agosto en específico.

En el contexto histórico relativo al flujo de pasajeros en vuelos domésticos, a partir del principio del año 2014 se comenzó a experimentar una ralentización en el crecimiento mensual, situación que se profundizó a partir del segundo semestre del mismo año. Es así que en los primeros 8 meses del presente año, solo 3 de ellos registran variaciones positivas respecto al año 2014, aunque cabe señalar que corresponden a bajos incrementos.

Gráfico 5. Flujo de pasajeros en vuelos domésticos, serie mensual.



Elaboración propia en base a información de la Junta de Aeronáutica Civil.

Encuesta de Satisfacción de Publicaciones

Para el Servicio Nacional de Turismo (SERNATUR) es muy importante conocer su opinión. Por este motivo, le solicitamos responder una breve encuesta de satisfacción, la que servirá como insumo para mejorar continuamente los productos publicados.

Para responder la encuesta haga [click aquí](#)
