

Informe Barómetro de Turismo Al Tercer Trimestre 2014

Octubre 2014



Fecha publicación: Octubre de 2014

Foto portada:

**Iglesia de Isluga, Colchane, Región de Tarapacá
Banco Audiovisual SERNATUR**

Documento elaborado por:

SERVICIO NACIONAL DE TURISMO



05 Air China califica como "prioritario" ingresar al mercado chileno y peruano. Así lo informó el director del Departamento de Marketing de la compañía asiática, quien adelantó que, en el listado de destinos próximos que tienen en mente, Lima y Santiago son la prioridad en Sudamérica. Para el ejecutivo la conectividad es clave para atraer visitantes extranjeros. "Hay que hacerlo fácil, para que el viaje no sea muy pesado", dijo y agregó que están en proceso de escoger la "parada técnica". Actualmente Air China se conecta con América Latina a través de la ruta con Brasil que abrió la compañía en 2006. (El Mercurio)

08 Aviación es el 1,6% del PIB, y aerolíneas generan \$73 mil millones en impuestos. Como una huella significativa en la economía chilena calificó un estudio de Oxford Economics a la aviación del país. El informe, que se realiza cada cuatro años y el último disponible es de 2011, muestra que esta industria aporta unos \$1.427 millones al país. Se estima que \$748 mil millones fueron aportados directamente a través de la producción del sector de la aviación (aerolíneas, aeropuertos y servicios en tierra), \$ 375 mil millones indirectamente por la cadena de suministros del sector, y \$305 mil millones fueron aportados por el gasto de los empleados y su cadena de suministros. La aviación genera el Chile 73 mil puestos de trabajo, que representa el 1,1% de la fuerza laboral del país. (El Mercurio)

08 Tráfico de pasajeros de Latam Airlines sube 5,5% en agosto. El crecimiento se vio determinado principalmente por el aumento en las operaciones en países de habla hispana, donde se acumuló un alza del 5,8% a agosto. (Pulso)

09 Durante julio Avianca crece 4,3% en transporte de pasajeros, lo que equivale a 2.314.438 personas transportadas en vuelos domésticos e internacionales. La capacidad durante este mes, medida en asientos disponibles por kilómetro, creció un 4,8%, mientras que el tráfico rentado, medido en pasajeros pagos por kilómetro lo hizo en 2,5%. El factor de ocupación se elevó por primera vez sobre los 80 puntos porcentuales, cerrando en 82,1% (El Mercurio)

10 Tarifas hoteleras caen 9% el primer semestre en Chile por la desaceleración económica. Debido al descenso, la rentabilidad por habitación de estos recintos exhibió una disminución de 6% en el período. En el bajo desempeño de los indicadores influyó el estancamiento en las llegadas de turistas extranjeros a Chile y el aumento de la competencia en el sector. De acuerdo a un estudio elaborado por la consultora Tinsa, los precios a nivel nacional registraron una baja de 8,6% en dicho periodo, totalizando una tarifa promedio de \$69.740 por noche. El director de Tinsa HTL, explicó que el sector hotelero para mantener sus ocupaciones históricas ha debido desarrollar estrategias de marketing focalizadas en los precios de sus servicios. (El Mercurio)

10 PAL Airlines suspende indefinidamente sus operaciones, ahogada por un complejo panorama financiero. La condición desfavorable que enfrenta el mercado explica el mal momento de la firma, además del desfavorable desempeño macroeconómico del país, especialmente la ralentización de la actividad minera, mercado al que estaban apuntando últimamente y que abandonaron hace algunos meses. A lo anterior se sumó el efecto del alza del dólar y del precio de los combustibles. También se culpa a los nuevos operadores que entraron al negocio y "lograron ventajas con la política de apertura de cielos". (Diario Financiero)

15 Calama: parte funcionamiento de ampliación del aeropuerto. El objetivo de esta modernización es convertir el aeropuerto de Calama en una terminal con estándares de categoría mundial, para recibir y realizar vuelos internacionales, lo que fortalecerá la oferta de vuelos hacia y desde la Región de Antofagasta. El nuevo edificio multiplicó su espacio para aumentar el flujo de pasajeros. Se trata de un aeropuerto que había excedido su capacidad desde hace más de un año y con la nueva construcción podrían transitar cerca de tres millones de personas anuales, superior al millón y medio que hoy soporta El Loa. (La Tercera)

15 Chile lanza campaña turística en cuatro países de Europa (Inglaterra, Francia, Alemania y España) durante 2 meses. Entre las actividades que se están planificando, Chile participará en las ferias más importantes de turismo de Europa y road shows (vehículos con pantallas gigantes) entre otros. (El Mercurio)

16 Vuelos entre Santiago y París son cancelados por huelga de pilotos de la aerolínea Air France. La huelga que realizan los pilotos durante esta semana, y que radicará en que el 52% de los vuelos de la empresa sean anulados a nivel mundial, afectará a algunos pasajeros nacionales. (El Mercurio)

17 Empresarios de cruceros dicen que el negocio seguirá al alza. Optimista es la mirada que tuvieron los empresarios de cruceros del mundo en Barcelona. Uno de los puntos para sustentar esta visión es la baja demanda que hasta ahora tiene el sector en una zona de rápido crecimiento como Asia, donde solo el 1% de los potenciales clientes se han subido a algunas de estas naves. (El Mercurio)

18 Por primera vez, Chile será sede mundial del turismo aventura, será en Puerto Varas entre el 5 y 8 de octubre del 2015. La Adventure Travel Trade Association (ATTA), organización internacional para la industria del turismo aventura, con miembros en 84 países, anunció que Chile será la sede de la undécima versión del Adventure Travel World Summit en 2015. Hasta Puerto Varas llegarán más de 700 operadores de turismo aventura de al menos 60 países. (El Mercurio)

19 Más del 70% de los pasajeros que llegan a la Región de Antofagasta, lo hace por turismo de negocios, específicamente por el subsector del turismo de negocios individual. En los últimos trece años, la región ha incrementado en un 153% la llegada de turistas, un 10% más que la media nacional. (El Mercurio de Antofagasta)

19 Iberia suma tres frecuencias semanales a la ruta Madrid- Santiago de Chile de octubre a marzo, hasta sumar un total de diez conexiones a la semana entre ambas ciudades. (Diario Agenttravel)

22 Paro aduanero argentino redujo cantidad de viajes chilenos hasta 30%. Menos fueron los chilenos que viajaron a Argentina durante las fiestas patrias, pues en los principales pasos fronterizos hacia el país vecino hubo una baja afluencia de viajeros motivado por el paro de los empleados de la Aduana argentina, el que se extendió desde el jueves hasta ayer. Por el Complejo Fronterizo de Los Libertadores viajaron 12 mil personas y se esperaban 15 mil. (El Mercurio)

23 Latam Airlines está proyectando la apertura de nuevos vuelos internacionales para 2015 con el objetivo de reforzar las opciones de conexión que ofrece desde Latinoamérica hacia Norteamérica y Europa. Una de las novedades será a fines del próximo año cuando LAN pase a operar una ruta diaria desde Santiago hacia Milán. Este vuelo hará escala en Sao Paulo. De esta manera, el próximo año se producirá una fuerte competencia en vuelos desde y hacia Italia, considerando que la aerolínea Alitalia inaugurará la ruta Santiago- Roma. Por otro lado LAN tiene previsto aumentar de 10 a 14 frecuencias semanales la ruta Santiago-Miami. (El Mercurio)

24 Una importante reducción en su capacidad operacional enfrentará desde hoy el aeropuerto de Santiago, con el inicio de la repavimentación del cabezal norte de su pista principal. Debido a las obras, gran parte de los vuelos de carga y pasajeros con más de cinco horas de viaje deberán trasladarse a la pista secundaria. Sin embargo, como esta tiene restricciones ambientales por ruidos, los vuelos serán reprogramados hasta antes de la medianoche. Si se atrasan, serán cancelados. (El Mercurio)

29 Arauco: turistas extranjeros caen a cifra más baja en 11 años. El mes más crítico fue junio, cuando ningún visitante del exterior recorrió la provincia. Se cree que el motivo principal son los actos de violencia registrados este año en la denominada "zona roja" del conflicto mapuche. (La Tercera)

Contexto mundial

Resumen macroeconómico

El escenario externo no muestra cambios significativos desde el cierre del Informe Barómetro de Turismo al Segundo Trimestre 2014. En cuanto a la actividad mundial, se sigue considerando un mundo desarrollado que se recupera y un emergente menos dinámico. Sin embargo, continúan realizándose varios ajustes a la baja en las proyecciones para este año, mayormente por los datos efectivos del primer y segundo trimestre en las diferentes economías tanto desarrolladas como en desarrollo.

La Comisión Económica para América Latina y el Caribe (CEPAL) redujo en agosto su proyección de crecimiento para las economías de América Latina y el Caribe, crecerán en promedio 2,2% en 2014, cifra menor al 2,7% proyectado en abril, a causa de la debilidad de la demanda externa, un bajo dinamismo de la demanda interna, insuficiente inversión y un limitado espacio para la implementación de políticas que impulsen la reactivación. Sin embargo, estos elementos impactan de manera diferenciada a los países y subregiones de América Latina y el Caribe, verificándose una alta heterogeneidad en las dinámicas de crecimiento.

De acuerdo con el análisis de la CEPAL, la reanudación del crecimiento económico de Estados Unidos beneficiará a México y a los países de Centroamérica, mientras que la

recuperación del Reino Unido y varias economías de la zona euro tendrá un impacto positivo, en especial en el Caribe, debido a la mayor llegada de turistas.

En las economías emergentes, los registros inflacionarios de América Latina se estabilizaron en niveles más altos (en la mayoría de las que cuentan con meta de inflación se sitúan en torno a la cota superior de sus rangos de tolerancia), principalmente determinados por los componentes más volátiles. Sin embargo, las perspectivas inflacionarias siguieron aumentando, lo que responde a una combinación de factores idiosincráticos y, casi transversalmente, a la trayectoria más depreciada de sus monedas respecto al dólar.

El crecimiento de EE.UU. repuntó con fuerza en el segundo trimestre: 4,2% trimestral anualizado (-2,1% en el primero), ratificando la transitoriedad de la contracción en el trimestre anterior, asociada principalmente a factores climáticos. Estos buenos resultados se dan principalmente por el buen desempeño del consumo privado, la inversión y las mejores expectativas. Cifras históricas revisadas explican, en gran parte, que las perspectivas de expansión para esta economía en el 2014 sean menores, mientras que para el próximo año no corrigieron mayormente.

En el segundo trimestre, la actividad de la Eurozona se moderó respecto de los últimos trimestres. El crecimiento del PIB en el segundo trimestre cayó a 0,2% trimestral anualizado (0,8% en el primero). Esto se explica, en gran parte, por el dinamismo más bajo de sus principales motores: Alemania disminuyó 0,8% trimestral anualizado (+3,3% en el primer trimestre), Francia continúa estancada e Italia volvió a contraerse. Por su lado, España siguió dando señales positivas. Para el futuro se espera un repunte de la mano de las medidas de estímulo anunciadas por el Banco Central Europeo (BCE) en junio. En la Eurozona, la situación financiera continúa siendo un elemento de incertidumbre, a la que se han agregado las tensiones geopolíticas en el continente, lo que acentúa los riesgos de una recuperación más lenta en la región. En este contexto, dando cuenta de la debilidad del segundo trimestre, las perspectivas para el 2014 se corrigen a la baja, pero se mantienen para el 2015.

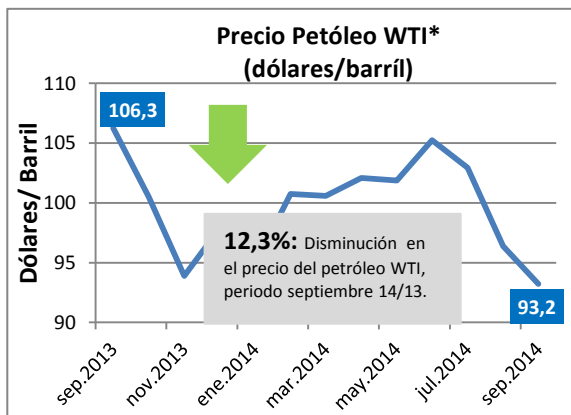
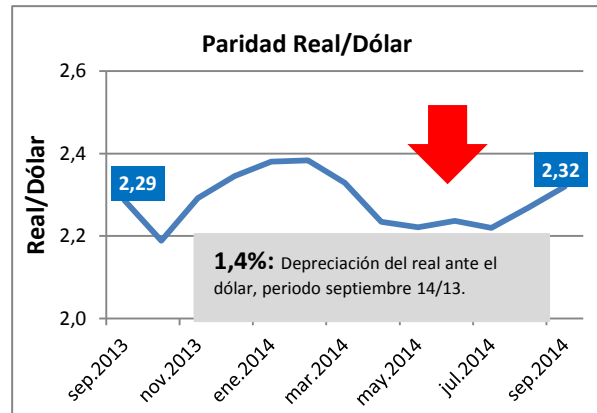
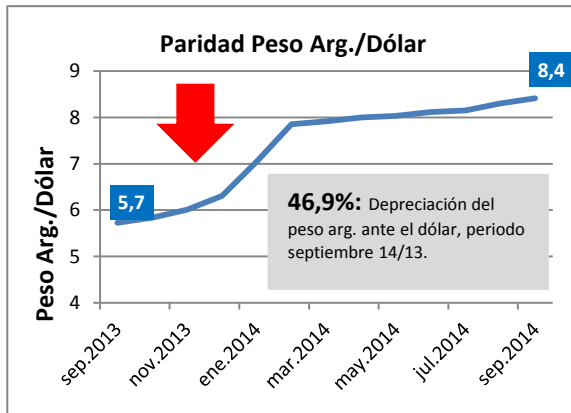
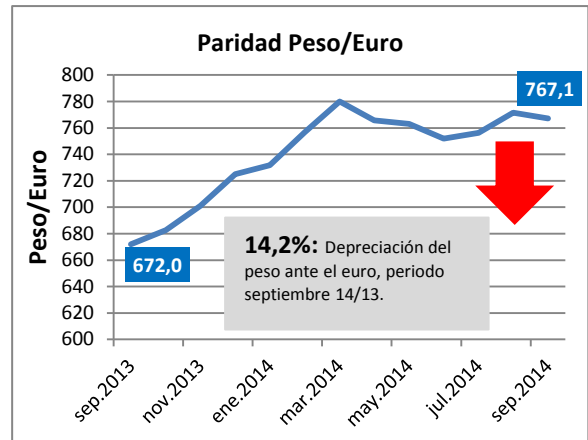
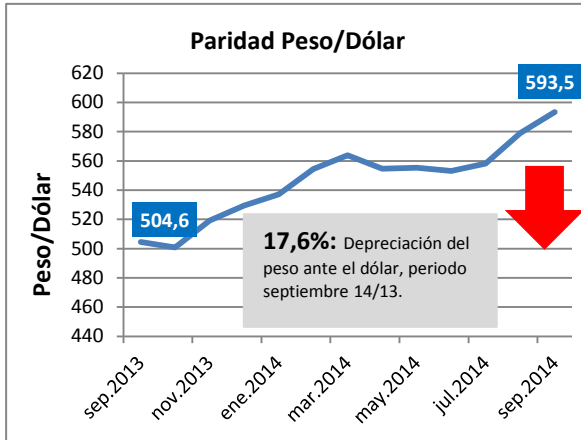
Aunque el crecimiento en China se ha estabilizado, su desempeño futuro sigue siendo un factor de riesgo, en particular por la incertidumbre acerca de los desarrollos de su sistema financiero y sector inmobiliario. Además, no se puede descartar que las vulnerabilidades en otras economías emergentes produzcan nuevos episodios de volatilidad.

Otro factor importante de análisis son los significativos movimientos que han tenido en

los últimos meses los precios de las materias primas, entre ellas el petróleo, aunque con vaivenes, el precio del petróleo cayó respecto del informe anterior. El suministro de este producto ha mantenido su continuidad pese a las tensiones geopolíticas en el Medio Oriente y el conflicto Ucrania-Rusia, cuyas consecuencias han sido acotadas. La debilidad en Japón y la Eurozona se reflejó más marcadamente en los precios de los combustibles, lo que en parte fue compensado por la mayor demanda en EE.UU., en donde los inventarios han caído de manera importante en las últimas semanas. Sin embargo, se sigue estimando una trayectoria descendente del precio de los combustibles.

Del análisis anterior se podría pensar que la situación económica mundial influye directamente en el turismo, dado que no es una actividad de primera necesidad por lo que si existen problemas económicos, aumentos sostenidos en los precios y depreciación de las monedas con respecto al dólar, o cualquier otro factor que torne más costoso el viaje, las visitas por motivos turísticos disminuyan. No obstante, dado que los indicadores económicos de EE.UU. y Europa, si bien no han sido los mejores durante lo que va del año, se espera que en un horizonte de corto plazo estos tengan un mejor desempeño. Además, con la apreciación del dólar y el euro con respecto al peso chileno, se podría esperar un escenario más optimista para los turistas de larga distancia.

Paridad Tipo de Cambio y Precio Petróleo



*West Texas Intermediate (WTI) es un precio promedio del petróleo producido en EEUU. Se emplea como precio de referencia para fijar el precio de otros petróleos producidos en medio oriente o el mar del Norte.

Debido a que el precio del petróleo ha disminuido con respecto al mismo periodo del año anterior, se puede considerar como factor para una disminución en las tarifas de pasajes.

En comparación con el periodo septiembre 2013, el peso chileno se ha depreciado tanto para el dólar como para el euro, lo que significa que para los turistas extranjeros de larga distancia, por el cambio de su moneda, obtiene más pesos chilenos. Esto puede generar un mayor consumo de bienes y servicios en Chile, haciendo que su viaje al país se torne más "barato" que en septiembre 2013. Lo mismo ocurre para países como Brasil, donde su moneda se ha depreciado menos que el peso chileno. Sin embargo, no ocurre lo mismo para países como Argentina ya que su moneda se ha depreciado más con respecto al dólar que el peso chileno por lo que se torna "más caro" visitar nuestro país que durante el mismo periodo del año pasado.

Situación contraria ocurriría para los chilenos que desean viajar al extranjero ya que ahora el viaje es más "caro" que durante el mismo periodo del año anterior. Sin embargo, al comparar con el resto de las monedas latinoamericanas sigue siendo conveniente viajar a países como Argentina ya que su moneda se ha depreciado más con respecto al dólar que el peso chileno. Esto sin considerar los problemas inflacionarios por los que atraviesa este país.

Fuente: Elaboración propia en base a información del Banco Central de Chile.

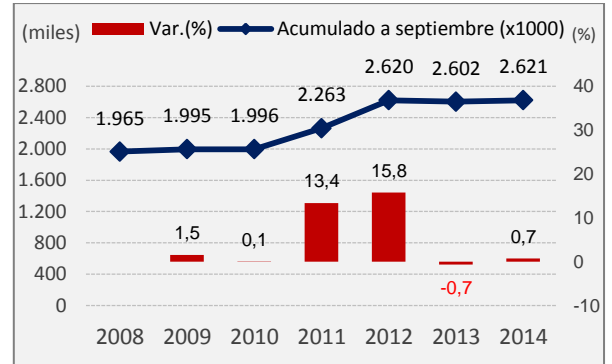
Llegada de Turistas Extranjeros al país

A Septiembre del 2014 se registraron 2.621.088 llegadas de turistas extranjeros al país, lo cual representa un aumento de +0,7% respecto al mismo periodo del año anterior. El escenario actual es aun moderadamente positivo, no obstante las bajas registradas en los meses de junio y agosto, las que fueron compensadas por el periodo de vacaciones de invierno (julio) y septiembre.

Estados Unidos, el principal mercado Norteamericano, registra el quinto mes consecutivo con crecimientos cercanos a los dos dígitos. Por su parte, la agrupación de Europa suma seis meses seguidos con crecimientos significativos, que en la mayoría sobrepasan los 2 dígitos. Esto sumado a la significativa alza de la llegada de turistas de Brasil durante la temporada de nieve (+24,4% julio-septiembre), contrarresta los negativos resultados de Argentina, sumando 4 meses de bajas consecutivas de 2 dígitos, totalizando 6 meses con resultados negativos en el año.

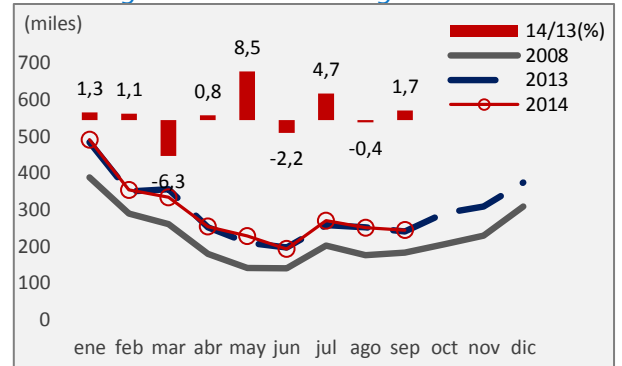
El comportamiento del mes de septiembre fue positivo para países de la región de América tales como Brasil (+39,1%), Colombia (+10,4%), Ecuador (+18,1%), Canadá (+13,2%) y EE.UU. (+9,3%). Por otro lado, los principales países europeos que destacan por registrar alzas en septiembre son Alemania (+33,9%), Bélgica (+23,0%), Inglaterra (+19,7%), Italia (+11,6%) y Francia (+8,2%).

Llegada de turistas a Septiembre, serie 2008-2014



FUENTE: SERNATUR

Llegada de turistas según mes



FUENTE: SERNATUR

Llegada de turistas extranjeros por mes

	Variación (%)			
	2013	2014	14/08	14/13
		(x1000)		(%)
TOTAL	2.602,3	2.621,1	33,4	0,7
ENE	484,5	491,0	26,4	1,3
FEB	350,3	354,1	20,7	1,1
MAR	356,3	334,0	36,5	-6,3
ABR	252,0	254,1	40,0	0,8
MAY	210,6	228,5	48,4	8,5
JUN	197,4	193,0	40,5	-2,2
JUL	258,4	270,4	27,5	4,7
AGO	252,2	251,3	42,7	-0,4
SEP	240,7	244,7	31,2	1,7

Elaborado por SERNATUR en base a información de la Jefatura Nacional de Extranjería y Policía Internacional (JENAEX) y Carabineros de Chile (SO3).

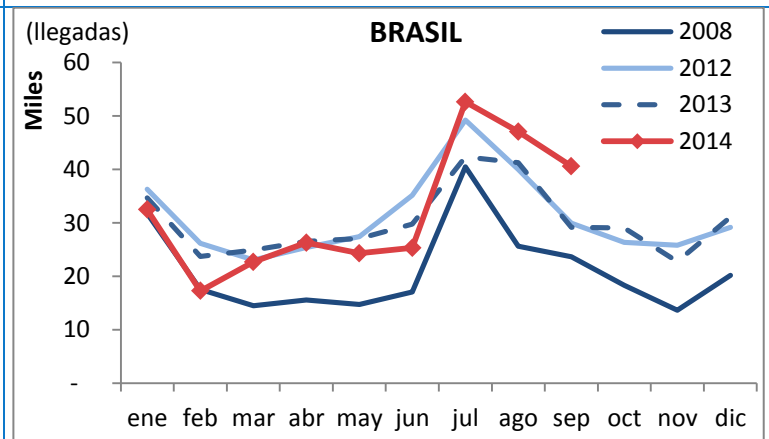
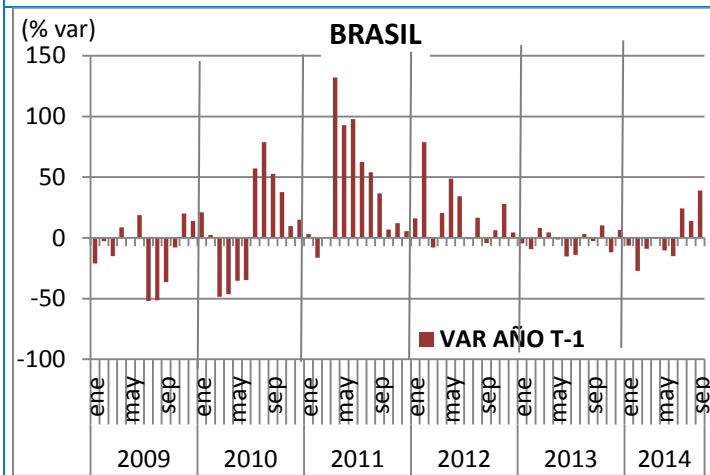
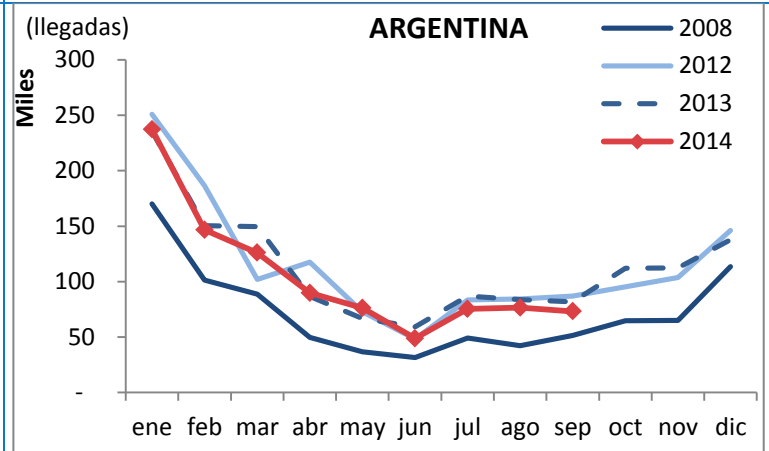
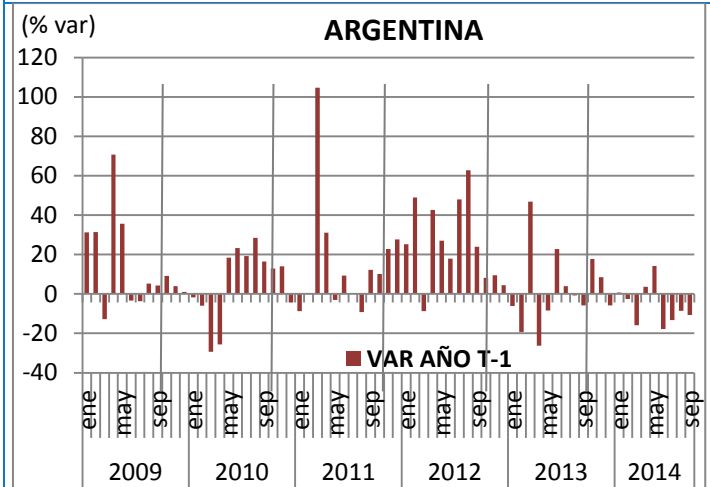
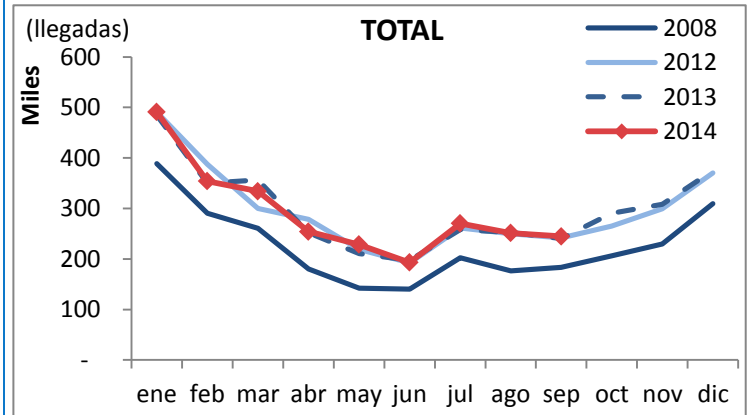
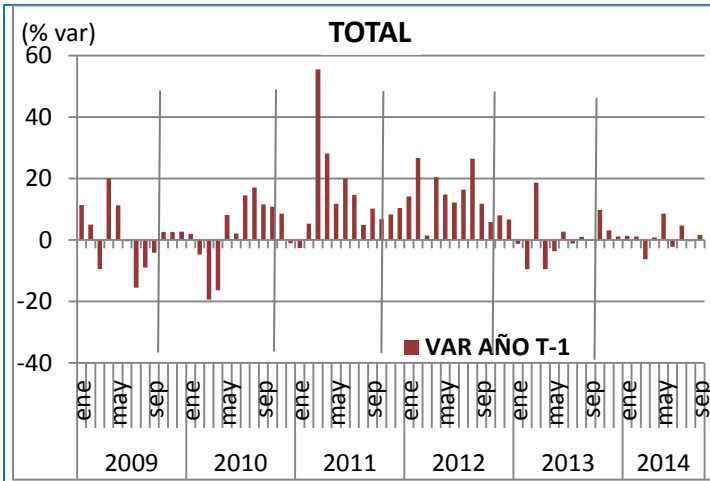
Llegada de turistas extranjeros al país según nacionalidad

	Llegadas a septiembre			Variación				Cuota	
	2008	2013	2014	Acumulado a septiembre			sep	2008	2014
				14/08	13/12	14/13	14/13		
							(%)	(%)	(%)
TOTAL	1.964.742	2.602.333	2.621.088	33,4	-0,7	0,7	1,7	100,0	100,0
AMÉRICA DEL SUR	1.337.035	1.959.451	1.943.929	45,4	-1,3	-0,8	0,2	68,1	74,2
FRONTERIZOS	1.035.427	1.528.352	1.499.304	44,8	-5,6	-1,9	-7,5	52,7	57,2
ARGENTINA	620.620	1.000.526	949.320	53,0	-3,1	-5,1	-10,7	31,6	36,2
PERU	186.559	247.502	256.915	37,7	-4,1	3,8	0,3	9,5	9,8
BOLIVIA	228.248	280.324	293.069	28,4	7,6	4,5	-5,2	11,6	11,2
BRASIL	200.817	279.327	288.482	43,7	-4,5	3,3	39,1	10,2	11,0
ECUADOR	16.533	20.578	20.387	23,3	-1,4	-0,9	18,1	0,8	0,8
URUGUAY	20.171	27.392	29.638	46,9	4,5	8,2	2,1	1,0	1,1
VENEZUELA	14.345	22.482	21.466	49,6	35,8	-4,5	-40,0	0,7	0,8
COLOMBIA	31.582	59.727	61.381	94,4	5,0	2,8	10,4	1,6	2,3
OTROS	18.160	21.593	23.271	-	-	-	-	0,9	0,9
NORTEAMÉRICA	170.698	155.481	160.081	-6,2	-3,3	3,0	5,8	8,7	6,1
CANADA	25.386	21.522	20.863	-17,8	-13,1	-3,1	13,2	1,3	0,8
MEXICO	23.417	26.224	27.775	18,6	5,3	5,9	-7,7	1,2	1,1
EE.UU.	121.865	107.735	111.443	-8,6	-3,1	3,4	9,3	6,2	4,3
OTROS	30	-	-	-	-	-	-	0,0	0,0
EUROPA	257.497	251.667	265.990	3,3	2,3	5,7	15,2	13,1	10,1
ALEMANIA	41.920	41.186	44.338	5,8	0,5	7,7	33,9	2,1	1,7
INGLATERRA	38.473	28.356	30.876	-19,7	-4,0	8,9	19,7	2,0	1,2
ESPAÑA	40.744	47.891	51.424	26,2	12,3	7,4	4,1	2,1	2,0
FRANCIA	40.410	40.838	44.309	9,6	0,5	8,5	8,2	2,1	1,7
SUECIA	8.127	7.875	7.726	-4,9	2,2	-1,9	-11,3	0,4	0,3
SUIZA	11.040	11.234	11.333	2,7	-1,1	0,9	-4,2	0,6	0,4
ITALIA	19.527	20.158	20.792	6,5	1,5	3,1	11,6	1,0	0,8
BÉLGICA	5.779	5.912	6.278	8,6	-3,7	6,2	23,0	0,3	0,2
OTROS	51.477	48.217	48.914	-5,0	-	1,4	-	2,6	1,9
SUDÁFRICA	2.375	2.068	1.740	-26,7	-9,9	-15,9	-37,6	0,1	0,1
ISRAEL	15.475	12.814	14.201	-8,2	-11,6	10,8	-8,8	0,8	0,5
NUEVA ZELANDA	6.633	7.303	7.570	14,1	20,7	3,7	30,6	0,3	0,3
AUSTRALIA	25.900	32.152	33.355	28,8	5,8	3,7	-2,5	1,3	1,3
COREA DEL SUR	6.361	8.001	9.099	43,0	-0,9	13,7	31,8	0,3	0,3
JAPÓN	10.031	10.878	11.265	12,3	-0,4	3,6	12,3	0,5	0,4
CHINA	4.520	8.036	7.608	68,3	-5,1	-5,3	-22,8	0,2	0,3
O. DEL MUNDO	128.217	154.482	166.250	-	-	-	-	6,5	6,3

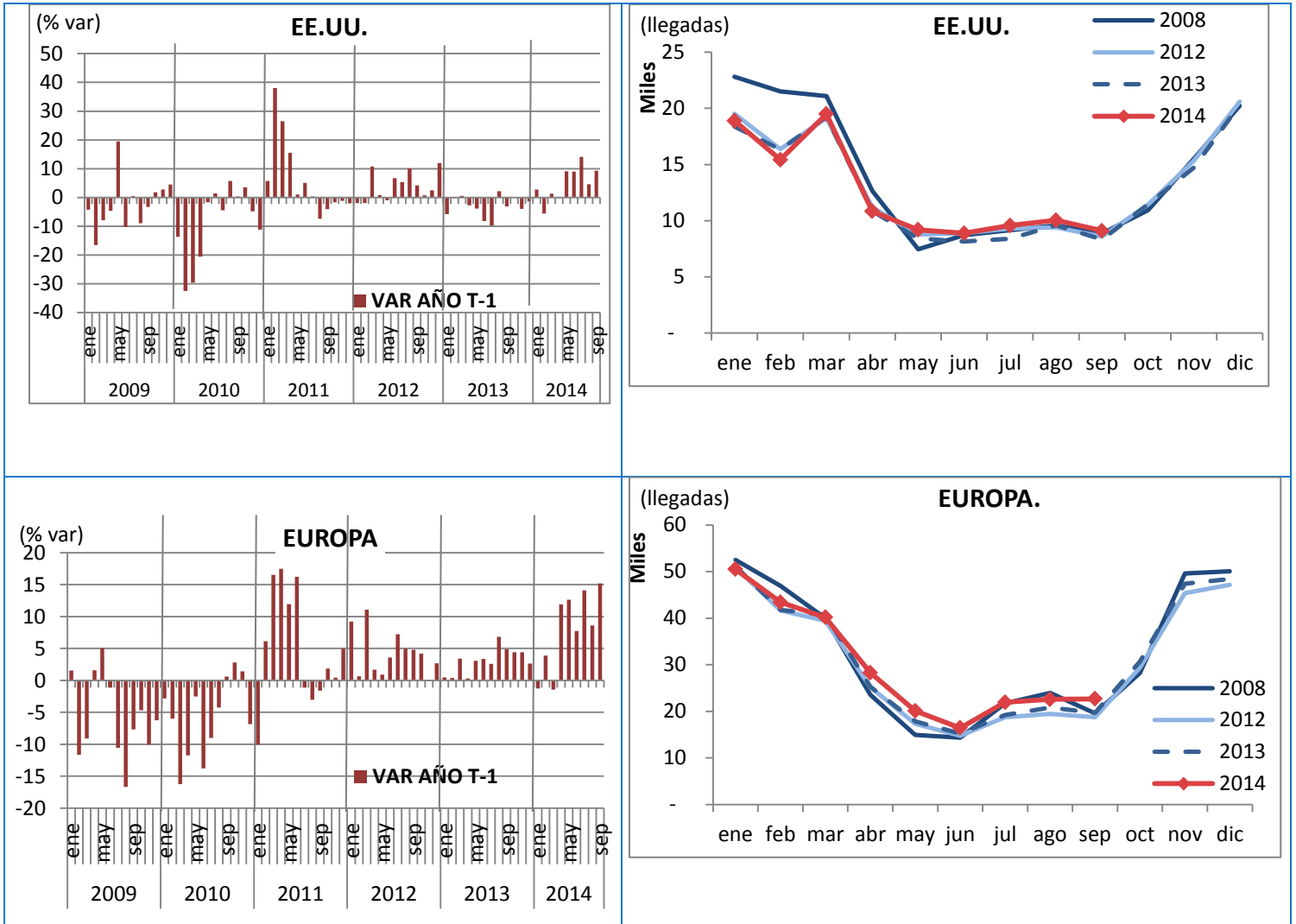
Elaborado por SERNATUR en base a información de la Jefatura Nacional de Extranjería Policía Internacional (JENAEX) y Carabineros de Chile (OS3).

Nota: Algunas cifras pueden no cuadrar con sus respectivos totales por redondeo de cifras decimales.

Llegada mensual de turistas extranjeros al país según principales mercados, acumulado a Septiembre 2014

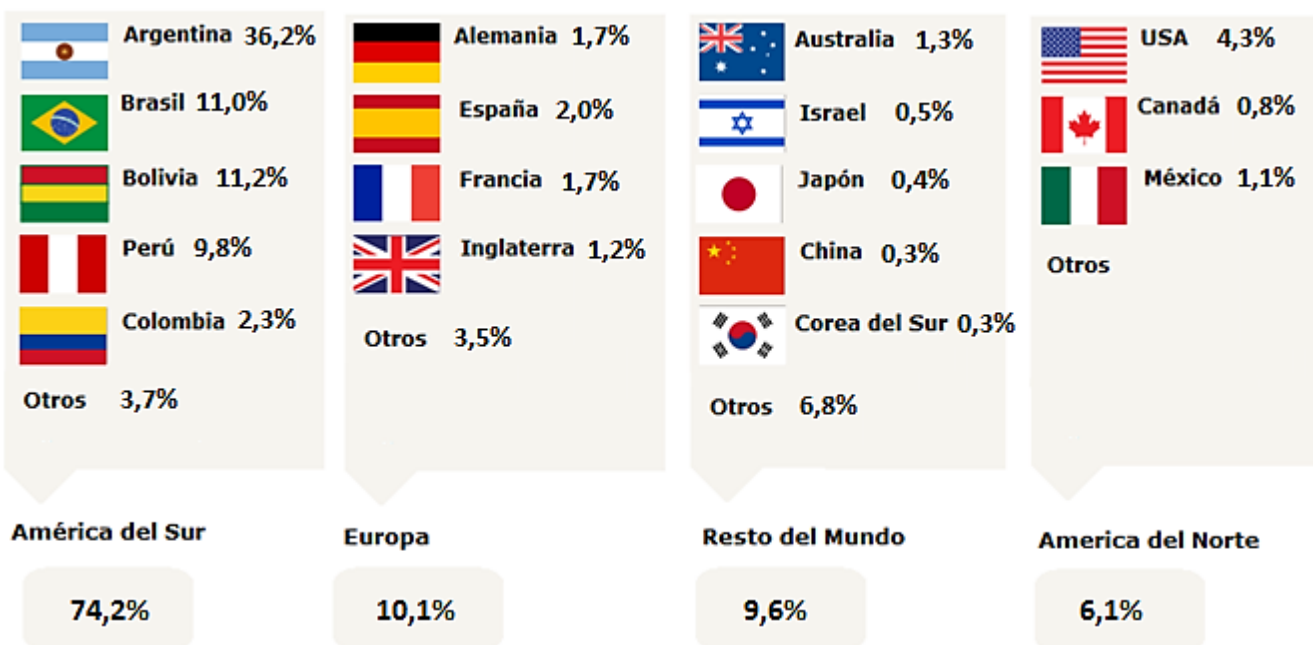


Llegada mensual de turistas extranjeros al país según principales mercados, acumulado a Septiembre 2014



Elaborado por SERNATUR en base a información de la Jefatura Nacional de Extranjería Policía Internacional (JENAEX) y Carabineros de Chile (OS3).

Participación porcentual de la llegada de turistas extranjeros, acumulado a Septiembre 2014



FUENTE: SERNATUR

Nota: Algunas cifras pueden no cuadrar con sus respectivos totales por redondeo de cifras decimales.

Llegada de turistas extranjeros al país según pasos fronterizos a Septiembre 2014

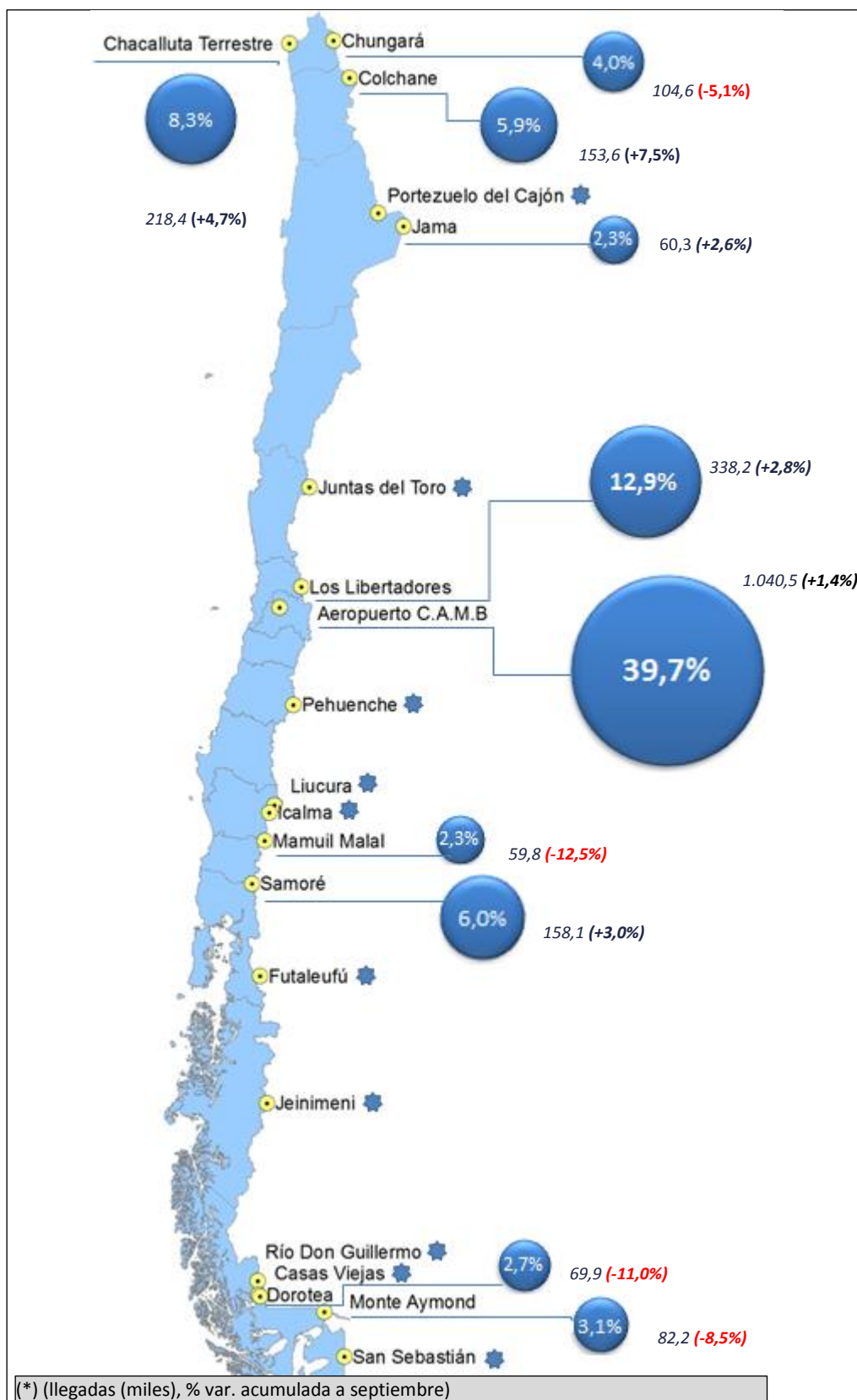
Durante los primeros nueve meses del año, si bien de manera agregada la principal vía de acceso a nuestro país es a través de la frontera terrestre con Argentina, de manera particular el aeropuerto internacional Arturo Merino Benítez (Metropolitana) es la principal puerta de entrada al país, registrando 1.045,5 mil llegadas de turistas, lo cual representa una participación del 39,7% del total de turistas entrados durante lo que va del año.

De las vías terrestres fronterizas con Argentina, el complejo Los Libertadores es el principal, concentrando el 12,9% del total de llegadas al país, mientras que en segundo

orden se encuentra el paso Cardenal Samoré con un 6,0% del total.

Las fronteras que limitan con el norte del país, que corresponden a los complejos Chacalluta Carretera, Colchane y Chungará, concentran el 8,3%, 5,9% y 4,0% del total de llegadas, respectivamente.

Llegada de turistas extranjeros al país según pasos fronterizos a Septiembre 2014



Elaborado por SERNATUR, en base a información de la Jefatura Nacional de Extranjería y PICH.
 Nota: Algunas cifras pueden no cuadrar con sus respectivos totales por redondeo de cifras decimales.

Ingreso de divisas, gasto y permanencia promedio

En los primeros ocho meses del año, se estima preliminarmente un ingreso de divisas de US\$1.769,4 millones (+0,8% nominal con respecto al mismo periodo del año anterior), cifra que incluye lo que gastan los turistas, los excursionistas y el transporte internacional de pasajeros de bandera chilena.

Se debe tener presente que el aporte en divisas de los principales mercados emisores no posee una relación directa con el volumen de llegada de turistas. Al analizar Argentina, se ve que en términos de llegada de turistas representa alrededor de un 36%, mientras que en el ingreso de divisas llega a un 21,3% (enero-agosto). Este último porcentaje es cercano a la del segmento europeo (23,6%), no obstante su participación en cuanto a llegada de turistas dista de manera significativa respecto al caso argentino, alcanzando sólo un 10,1%.

En cuanto a las características propias del viaje, específicamente lo que respecta a gasto promedio total individual, para el caso de los países fronterizos éste se encuentra muy por bajo la media general. Caso contrario ocurre con los mercados no fronterizos, destacando Europa (US\$1.325,2), EE.UU. (US\$1.168,8) y Brasil (US\$1.042,5) con los niveles de gasto promedio total más altos en el periodo enero-agosto.

Otro factor a considerar son las noches de permanencia en nuestro país siendo mayor para los turistas de larga distancia, en donde Europa tiene un promedio de 20,7 noches mientras que EE.UU de 15,4 noches.

Ingreso de divisas, permanencia y gasto promedio a agosto 2014

Turismo Receptivo a agosto					
País de Residencia	Ingreso de divisas (US\$ mil x 1000)			Características 2014	
	2013	2014	14/13 (%)	Permanencia (noches)	GPTI (\$US)
TOTAL	1.756,2	1.769,4	0,8		
Subtotal Turistas	1.448,1	1.447,9	-0,02	9,4	609,3
Argentina	326,7	308,5	-5,6	6,9	323,3
Perú	51,4	61,2	19,1	6,0	260,0
Bolivia	30,2	33,0	9,2	4,8	124,2
Brasil	255,7	263,9	3,2	7,3	1.042,5
EE.UU.	143,6	138,4	-3,6	15,4	1.168,8
Europa	355,2	342,3	-3,6	20,7	1.325,2

FUENTE: Cifras provisionarias Estudio Turismo Receptivo 2014, SERNATUR

Egreso de divisas, gasto y permanencia promedio

En el primer semestre del año 2014, la llegada a destino de residentes en Chile en viajes de turismo al extranjero (turistas y excursionistas) fue de 1.972.934, lo que significó un incremento del 5,0% respecto a igual periodo del año anterior. Mientras que el egreso de divisas generado por los visitantes y el transporte internacional alcanzaron los US\$1.308,3 millones, lo que corresponde a un aumento nominal del 11,3%, frente a igual período del año 2013.

El 64,9% de las llegadas de turistas a destino responden al motivo vacaciones, mientras que visita a familiares y amigos ocupa un segundo lugar con un 13,2%.

El motivo con mayor crecimiento en relación al año anterior alcanzando el 10,3% del total de llegadas de turistas a destino y corresponde a viajes por vacaciones.

El principal país de destino de residentes en Chile en viajes de turismo al extranjero es Argentina, con una participación del 42,2% sobre el total de llegadas, la permanencia promedio en ese país alcanzan las 6,1 noches, tiempo durante el cual cada uno de estos turistas realizan un gasto total individual de US\$291.

Asimismo, los residentes en Chile en viajes de turismo al extranjero que visitan Norteamérica y Europa presentan un gasto total individual sobre los US\$1.300, incluso alcanzando los US\$2.000 para Europa, duplicando el promedio total. Por otra parte, los que visitan Perú son quienes reportan el gasto promedio total individual más bajo: US\$282,2.

Egreso de divisas, permanencia y gasto promedio Primer Semestre 2014

Turismo Emisivo Primer Semestre					
	Egreso de divisas (US\$ mil x 1000)			Características 2014	
	2013	2014	14/13 (%)	Permanencia (noches)	GPTI (\$US)
TOTAL	1.175,8	1.308,3	11,3	-	-
Subtotal Turistas	929,2	1.061,2	14,2	8,3	645,4
Argentina	184,1	202,0	9,7	6,1	290,8
Perú	106,4	117,7	10,5	6,0	282,2
Brasil	96,9	125,3	29,4	9,4	1.129,1
EE.UU.	192,9	217,9	13,0	17,3	2.039,1
Europa	96,2	124,2	29,1	12,6	1.332,6

FUENTE: Cifras provisionales Estudio Turismo Emisivo, SERNATUR

Movimiento Interno

Contexto económico

La actividad económica y la demanda interna han mostrado una debilidad mayor y más persistente que lo previsto en el informe anterior. A la mayor caída de la inversión se sumó una desaceleración más marcada del consumo privado, lo que llevó a reducir la proyección de crecimiento para este año por debajo del rango anticipado durante el trimestre anterior. De hecho, el Fondo Monetario Internacional (FMI) en su último informe de octubre corrigió a la baja el crecimiento de la economía chilena ubicándolo en un 2%, desde 3,6% que estimaba en abril para el 2014. El peso chileno continúa depreciándose, en parte por el fortalecimiento global del dólar y por diversos factores, incluida una política monetaria más expansiva.

La inflación ha aumentado, llegando a valores de 4,9% anual y un acumulado de 4,0% a septiembre de este año, principalmente por el traspaso a los precios finales de la depreciación del peso con respecto al dólar.

El PIB creció un 2,4% anual en el primer trimestre 2014, mientras que el segundo trimestre logró un 1,9% anual, ratificando la menor expansión que muestra desde fines del 2013. El aumento de 0,9% correspondiente al mes de junio y el 0,3% de agosto (en 12 meses) del Índice Mensual de Actividad Económica (IMACEC), rectifica lo que ya es una tendencia de crecimiento

más lento de nuestra economía. Sin embargo, el empleo solo mostró una caída con respecto al trimestre móvil anterior de 0,2 puntos bases. La tasa de desocupación del trimestre junio-agosto alcanzó un 6,7%, con una variación de 1,0 punto porcentual en doce meses.

En este contexto, y junto al entorno económico internacional, el Banco Central redujo la Tasa de Política Monetaria (TPM) en sus reuniones de febrero y marzo en 25 puntos bases cada mes, llevándola de 4,5% a principios de año a un 4% para luego reducirla 25 puntos bases adicionales en cada una de las reuniones mensuales de julio, agosto, septiembre y octubre en donde alcanzo un 3,0% debido a la evaluación de las condiciones macroeconómicas internas y externas, y sus implicancias para las perspectivas inflacionarias.

De lo anterior, se podría especular que la situación económica actual del país, si bien no es desfavorable para el turismo dado que aún no existen indicadores certeros de un menor crecimiento y un alza sostenida de precios, se debe tener presente que dado que el turismo no es una actividad de primera necesidad, si existen problemas económicos importantes para la población chilena, estos podrían disminuir el gasto a realizar en sus actividades turísticas y la permanencia en los destinos.

Movimiento por carretera

El alto flujo vehicular de las principales plazas de peajes de ingreso y salida de la Región Metropolitana acumulado en los primeros nueve meses del 2014 muestra un crecimiento de 4,4% con respecto al mismo periodo del año anterior, lo cual representa alrededor de un 50% menos que la variación acumulada a septiembre del año 2013 versus 2012.

Considerando las cinco principales plazas de peajes concesionadas de la Región Metropolitana, el acceso sur "Angostura" es

aquel que concentra la mayor proporción de flujo vehicular durante los meses de enero a septiembre 2014, con el 30,2%, mientras que los accesos norte "Las Canteras" y "Lampa" en su conjunto concentran el 22,9%. En cuanto a las salidas hacia la costa del litoral central, por la ruta 68, (Zapata), se tiene un 20,4% del flujo total de salidas. Cabe señalar que esta ruta tiene como destino tanto a Valparaíso/Viña del Mar, como también la parte norte del litoral central, comenzando por Algarrobo. La ruta 78 (Melipilla), que conecta por la parte sur del litoral central (San Antonio), concentra el 9,4% del flujo.

Flujo vehicular por principales plazas de peajes concesionadas de la R.M a Septiembre y variaciones con respecto a años anteriores

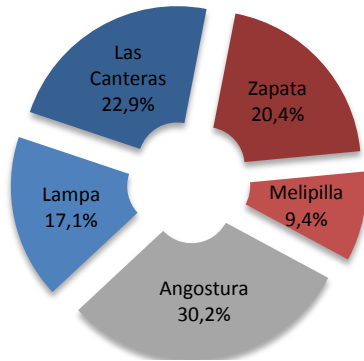
	Flujo vehicular acumulado a septiembre				Flujo 2014
	Variación (%)				
	11/10	12/11	13/12	14/13	
TOTAL	13,0	8,7	8,0	4,4	31.177.738
Enero	6,4	6,6	6,6	6,3	4.205.799
Febrero	9,1	11,7	5,1	5,4	4.067.396
Marzo	81,7	10,5	13,1	0,1	3.474.217
Abril	15,1	6,8	4,2	9,6	3.331.807
Mayo	5,9	7,1	10,3	4,9	3.212.775
Junio	12,4	5,0	9,9	-0,9	2.843.660
Julio	4,9	12,8	7,5	2,8	3.368.861
Agosto	6,5	7,9	12,2	6,3	3.337.628
Septiembre	4,7	9,3	4,5	4,2	3.335.595

FUENTE: Coordinación de Concesiones de Obras Públicas, MOP

Nota: No considera camiones de 2 y 3 ejes.

Considera flujo salida/entrada

Flujo vehicular por principales plazas de peajes concesionadas de la R.M., enero-septiembre



FUENTE: Coordinación de Concesiones de Obras Públicas, MOP.

Nota: No considera camiones de 2 y 3 ejes.

Cabe señalar que si bien el periodo enero-septiembre cuenta con variaciones positivas con respecto al mismo periodo del año anterior, se debe tener presente que durante este año se observan meses con variaciones nulas e incluso negativas como los meses de marzo y junio.

El peaje Melipilla, flujo carretero entre Santiago y San Antonio, es el que registra una baja mayormente significativa, acumulando un -3,7% a septiembre versus igual periodo del año 2013.

Otro punto que registra disminución es Lampa, con un -1,1% acumulado a septiembre, lo cual contrasta con el +9,9% del peaje Las Canteras, ubicado más hacia el oriente del acceso norte a la capital. Esto, considerando que los accesos norte pasan por un acontecimiento especial, ya que "Las Canteras" es el acceso/salida alternativo desde/hacia al norte del peaje "Lampa", teniendo en cuenta los trabajos que se llevan a cabo en la Ruta 5 hasta diciembre de este año en obras de mejoramiento en la Cuesta Las Chilcas.



**Peaje Lampa.
Región Metropolitana
Banco Audiovisual SERNATUR**

Movimiento Aéreo

Del total de pasajeros transportados durante los primeros nueve meses del 2014, 7.288.218 fueron con origen o destino nacional, con un crecimiento del 4,7% en comparación con igual periodo del año anterior. Mientras que durante septiembre se obtuvo un aumento de 1,8% en comparación con el año 2013, con un total de 760.224 pasajeros dentro de Chile.

Si bien existen variaciones positivas en lo que va del año se puede observar que estas

son mucho menores que en los últimos años, en donde se habían obtenidos aumentos de dos dígitos durante casi todos los meses.

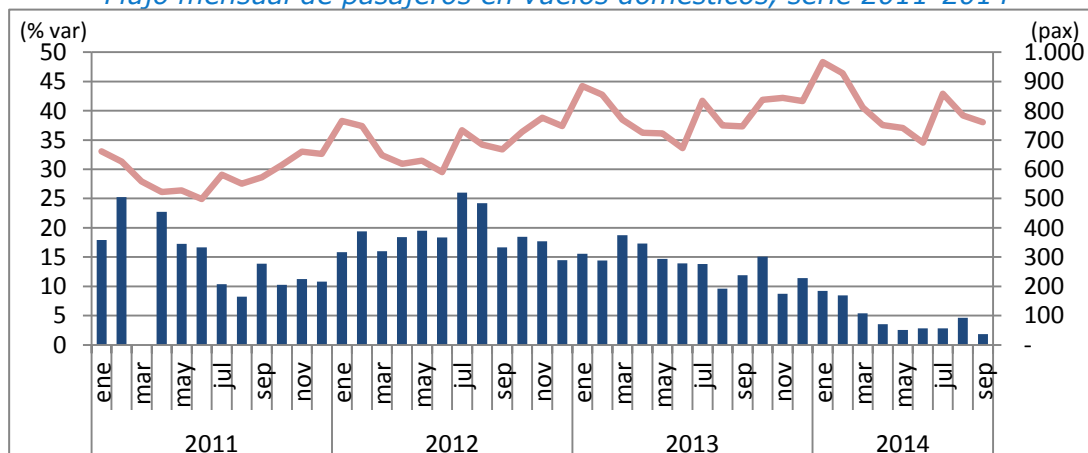
Las rutas con mayor participación corresponden a las de Santiago-Antofagasta, Santiago-Calama y Santiago-Iquique las que en conjunto representan el 39,5% del total de vuelos domésticos durante septiembre. Aquí se debe tener presente la gran cantidad de viajes como consecuencia del sector minero ubicado principalmente en el norte grande del país.

Flujo de pasajeros en vuelos domésticos a Septiembre 2014 y variaciones con respecto a años anteriores

	enero-septiembre				Flujo 2014
	Variación (%)				
	11/10	12/11	13/12	14/13	
TOTAL	20,4	19,3	14,4	4,7	7.288.218
Enero	17,9	15,8	15,6	9,2	966.098
Febrero	25,3	19,4	14,4	8,5	927.546
Marzo	67,3	16,0	18,7	5,4	810.538
Abril	22,7	18,4	17,3	3,5	750.408
Mayo	17,3	19,5	14,7	2,5	740.966
Junio	16,7	18,3	13,9	2,8	690.762
Julio	10,4	26,0	13,8	2,8	857.624
Agosto	8,2	24,2	9,6	4,6	784.052
Septiembre	13,9	16,6	11,9	1,8	760.224

FUENTE: Junta de Aeronáutica Civil.

Flujo mensual de pasajeros en vuelos domésticos, serie 2011-2014



FUENTE: Junta de Aeronáutica Civil.

Visitas a Áreas Silvestres Protegidas del Estado

Las visitas a Áreas Silvestres Protegidas del Estado (ASPES) experimentaron un incremento de un +0,9% durante los primeros nueve meses del 2014 en comparación al mismo periodo del año anterior, alcanzando las 1.852.735 visitas. De este total, alrededor de tres cuartos corresponden a visitantes nacionales, mientras que el 25% restante a extranjeros.

Las tres principales ASP administradas por CONAF, P.N. Vicente Pérez Rosales, R.N. Los Flamencos y P.N. Torres del Paine, siguen siendo las 3 principales unidades, concentrando un tercio del total de las visitas del periodo enero-septiembre.

A los significativos crecimientos del P.N. Torres del Paine (+14,5%), P.N. Puyehue (+14,3%) y el M.N. Cueva del Milodón (+13,5%), se contrastan las bajas en llegada de visitantes al M.N. La Portada (-21,0%) y

el P.N. Conguillio (-16,7%). Esto último se debe básicamente, en el caso de M.N. La Portada, las visitas mayoritariamente son el fin de semana. En la Región de Antofagasta, las empresas, mayoritariamente mineras, cambiaron este año la modalidad de trabajo de turnos de 7 x 7, por lo que la población flotante ha disminuido en forma significativa, considerando que muchos de ellos viven fuera de la ciudad por el alto costo de los arriendos en la ciudad de Antofagasta. Respecto de P.N. Conguillio la baja de visitantes se debe al cierre de alrededor de 25 camping (sectores La Caseta y El Hoyón) por prevención de virus Hanta, considerando la floración de Quila y el aumento de la población de roedores, la Seremi de Salud, solicitó efectuar un estudio el que dio positivo de alto riesgo, esta información fue entregada a medios locales, lo que implicó una disminución de ingreso de visitantes.

Visitantes a unidades que componen el SNASPE, a Septiembre 2014

	Visitantes a septiembre			Variación		Participación
	2012	2013	2014	13/12	14/13	2014 (%)
TOTAL	1.523.268	1.835.561	1.852.735	20,5	0,9	100,0
P.N. VICENTE PÉREZ ROSALES	247.651	297.217	304.744	20,0	2,5	16,4
R.N. LOS FLAMENCOS	155.288	179.886	184.197	15,8	2,4	9,9
P.N. TORRES DEL PAINE	88.392	109.217	125.010	23,6	14,5	6,7
P.N. VILLARRICA	100.680	119.096	116.081	18,3	-2,5	6,3
P.N. PUYEHUE	100.484	97.048	110.964	-3,4	14,3	6,0
M.N. LA PORTADA	91.947	128.305	101.401	39,5	-21,0	5,5
R.N. MALALCAHUELLO	52.187	77.641	78.987	48,8	1,7	4,3
M.N. CUEVA DEL MILODÓN	58.683	62.577	71.006	6,6	13,5	3,8
P.N. LAGUNA DEL LAJA	42.824	60.632	61.456	41,6	1,4	3,3
P.N. CONGUILLIO	47.914	67.430	56.154	40,7	-16,7	3,0
OTROS ASPES	537.218	636.512	642.735	18,5	1,0	34,7

FUENTE: CONAF

Nota: Algunas cifras pueden no cuadrar con sus respectivos totales por redondeo de cifras decimales