

“Barómetro de Turismo”

Informe de Resultados a septiembre

Octubre, 2015



SERNATUR
Ministerio de
Economía, Fomento y
Turismo

Gobierno de Chile



Fecha publicación: Septiembre 2015

Documento elaborado por:

SERVICIO NACIONAL DE TURISMO
Subdirección de Estudios
Av. Providencia 1550, Santiago, Chile
T: +56 (2) 7318625
<http://www.sernatur.cl>

Foto Portada:

Nombre: Parque Nacional Torres del Paine, Camino al Lago Grey
Autor: Camila Diaz Gomez
Región: Región de Magallanes y de la Antártica Chilena
Provincia: Magallanes
Comuna: Punta Arenas
Banco Audiovisual, SERNATUR.



Índice de contenidos

ÍNDICE DE CONTENIDOS	3
ÍNDICE DE ILUSTRACIONES	3
CONTEXTO MUNDIAL	4
LLEGADA TURISTAS EXTRANJEROS.....	4
MOVIMIENTO AÉREO.....	10
ENCUESTA DE SATISFACCIÓN DE PUBLICACIONES.....	11

Índice de ilustraciones

Tabla 1. Variación de llegadas de turistas a nivel mundial.....	4
Tabla 2. Llegada de turistas extranjeros al país según nacionalidad	6
Tabla 3. Llegada de turistas extranjeros al país según pasos fronterizos a septiembre 2015	7
Gráfico 1. Llegada de turistas al país según mes	5
Gráfico 2. Llegada de turistas al país a septiembre. Comparación año anterior.....	5
Gráfico 3. Llegada mensual de turistas extranjeros al país según principales mercados, acumulado a septiembre 2015.....	8
Gráfico 4. Llegada mensual de turistas extranjeros al país según principales mercados, acumulado a septiembre 2015.....	9
Gráfico 5. Flujo de pasajeros en vuelos domésticos, serie mensual.	10
Ilustración 1. Participación porcentual de la llegada de turistas extranjeros al país acumulado a septiembre 2015	7

Contexto mundial

De acuerdo a cifras preliminares entregadas en el Barómetro de la Organización Mundial del Turismo (OMT) en su edición de octubre 2015, la llegada de turistas (visitantes que pernoctan) a nivel mundial ha crecido un +4,3% durante los primeros ocho meses del presente año.

En términos regionales, Europa, el destino más visitado en el mundo, registra un robusto +5% de crecimiento en la llegada de turistas internacionales en el periodo enero – agosto, el mayor en comparación al resto de regiones del mundo. Asia y el Pacífico, Las Américas y el Medio Oriente registran crecimiento de un +4%. África por su parte, registra un decrecimiento de un -5%.

Las llegadas internacionales a Las Américas registran un crecimiento de +4% acumulado a agosto. La apreciación del dólar americano ha estimulado los viajes al extranjero en particular desde los Estados Unidos. El Caribe y América Central registran las mayores alzas con un acumulado a agosto de +7%. Los resultados para Suramérica se encuentran en el promedio regional (4%), mientras que Norteamérica alcanza un +3% de crecimiento.

Tabla 1. Variación de llegadas de turistas a nivel mundial.

	13/12	14/13	15/14
		(%)	YTD
MUNDO	4,6	4,2	4,3
Europa	4,8	2,4	5,3
Asia y el Pacífico	6,9	5,7	4,3
Américas	3,1	8,4	4,2
Am. del Norte	3,6	9,5	3,4
Am. del Sur	1,5	6,8	4,3
Am. Central	2,6	5,6	6,8
Caribe	2,8	6,1	7,1
Chile *	0,6	2,7	20,2
África	4,7	1,8	-5,4
Medio Oriente	-2,9	6,2	3,6

FUENTE: Barómetro Turismo Mundial, OMT (ed. octubre 2015).

*En esta publicación, Chile registra variación a septiembre.

Llegada turistas extranjeros

La llegada de turistas extranjeros al mes de septiembre fue de 3.151.443, lo que representa un crecimiento del +20,2%, en relación al mismo periodo del año 2014, lo cual significa un aumento absoluto de aproximadamente 530 mil llegadas de turistas. Cabe destacar que en promedio de los últimos 7 años, los nueve primeros meses del año acumulan alrededor del 72% del total de llegadas de extranjeros del año completo.

En específico, septiembre registró 300.488 llegadas de turistas, esto es un +22,8% mayor a la cifra del mismo mes del año 2014, destacando el incremento del +64,4% en las llegadas de turistas argentinos. Otros mercados de América del Sur con crecimiento de doble dígito son Ecuador (+11,3%), Perú (+10,3%) y Venezuela, casi duplicando el número de llegadas respecto al mismo mes del año anterior (+97,8%). Respecto a los principales mercados de larga distancia, Norteamérica en su conjunto registra crecimiento de doble dígito en septiembre (+19,3%), totalizando una variación acumulada a este mes de +10,6%. La región de Europa por su parte, registró un decrecimiento en septiembre de -3,7%. Por último, destaca positivamente el alza registrada por el mercado asiático, en particular China, registrando este país un crecimiento en septiembre de +90,7%, acumulando en 9 meses una variación de +27,2%.

Gráfico 1. Llegada de turistas al país según mes

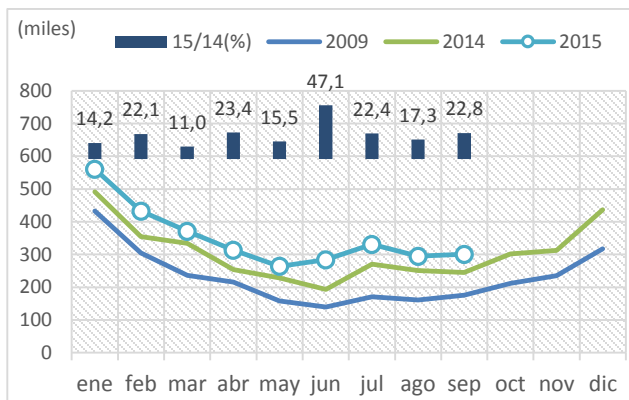
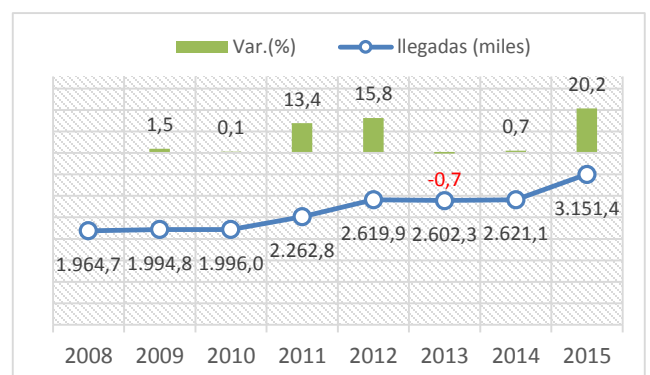


Gráfico 2. Llegada de turistas al país a septiembre. Comparación año anterior



Elaboración propia en base a información de Policía Internacional y Carabineros OS3

Tabla 2. Llegada de turistas extranjeros al país según nacionalidad

	LLEGADAS A SEPTIEMBRE				% VAR MISMO PERIODO AÑO ANTERIOR				CUOTA	
	2009	2013	2014	2015	15/09	14/13	YTD	SEPT	(%)	
							15/14	15/14	2009	2015
TOTAL GENERAL	1.994.766	2.602.333	2.621.088	3.151.443	58,0	0,7	20,2	22,8	100,0	100,0
AMÉRICA DEL SUR	1.421.023	1.959.451	1.943.929	2.445.500	72,1	-0,8	25,8	28,0	71,2	77,6
ARGENTINA	743.869	1.000.526	949.320	1.346.747	81,0	-5,1	41,9	64,4	37,3	42,7
BOLIVIA	222.331	280.324	293.069	303.938	36,7	4,5	3,7	8,6	11,1	9,6
BRASIL	153.233	279.327	288.482	348.934	127,7	3,3	21,0	-8,2	7,7	11,1
COLOMBIA	32.295	59.727	61.381	76.145	135,8	2,8	24,1	5,5	1,6	2,4
ECUADOR	16.275	20.578	20.387	23.158	42,3	-0,9	13,6	11,3	0,8	0,7
PARAGUAY	16.204	21.551	23.160	19.087	17,8	7,5	-17,6	-2,3	0,8	0,6
PERU	200.668	247.502	256.915	267.233	33,2	3,8	4,0	10,3	10,1	8,5
RESTO DE AMÉR.	92	42	111	50	-45,7	164,3	-55,0	-30,8	0,0	0,0
URUGUAY	21.769	27.392	29.638	30.144	38,5	8,2	1,7	-9,2	1,1	1,0
VENEZUELA	14.287	22.482	21.466	30.064	110,4	-4,5	40,1	97,8	0,7	1,0
AMÉRICA DEL NORTE	157.749	155.481	160.081	177.098	12,3	3,0	10,6	19,3	7,9	5,6
CANADA	24.603	21.522	20.863	22.509	-8,5	-3,1	7,9	13,5	1,2	0,7
EEUU	114.485	107.735	111.443	123.564	7,9	3,4	10,9	20,0	5,7	3,9
MEXICO	18.647	26.224	27.775	31.025	66,4	5,9	11,7	20,3	0,9	1,0
AMÉRICA CENTRAL	8.666	11.408	11.129	12.975	49,7	-2,4	16,6	10,4	0,4	0,4
CARIBE	3.901	4.899	5.619	11.310	189,9	14,7	101,3	150,1	0,2	0,4
EUROPA	242.385	251.667	265.990	265.303	9,5	5,7	-0,3	-3,7	12,2	8,4
ALEMANIA	40.230	41.186	44.338	44.635	10,9	7,7	0,7	-15,6	2,0	1,4
AUSTRIA	4.880	4.677	4.944	4.999	2,4	5,7	1,1	-13,0	0,2	0,2
ESPAÑA	35.823	47.891	51.424	48.707	36,0	7,4	-5,3	-6,1	1,8	1,5
FRANCIA	42.349	40.838	44.309	45.946	8,5	8,5	3,7	13,9	2,1	1,5
HOLANDA	11.505	9.893	10.374	10.129	-12,0	4,9	-2,4	-22,9	0,6	0,3
INGLATERRA	34.230	28.356	30.876	30.290	-11,5	8,9	-1,9	0,2	1,7	1,0
ITALIA	18.124	20.158	20.792	22.217	22,6	3,1	6,9	5,3	0,9	0,7
PORTUGAL	2.531	4.053	4.009	4.396	73,7	-1,1	9,7	14,5	0,1	0,1
RESTO DE EUROPA	34.362	35.506	35.865	35.017	1,9	1,0	-2,4	-9,1	1,7	1,1
SUECIA	7.583	7.875	7.726	7.311	-3,6	-1,9	-5,4	1,2	0,4	0,2
SUIZA	10.768	11.234	11.333	11.656	8,2	0,9	2,9	5,1	0,5	0,4
ASIA	24.178	34.740	35.623	40.854	69,0	2,5	14,7	21,9	1,2	1,3
CHINA	4.246	8.036	7.608	9.679	128,0	-5,3	27,2	90,7	0,2	0,3
COREA DEL SUR	4.795	8.001	9.099	11.785	145,8	13,7	29,5	-16,0	0,2	0,4
JAPON	9.460	10.878	11.265	10.943	15,7	3,6	-2,9	24,8	0,5	0,3
RESTO DE ASIA	5.677	7.825	7.651	8.447	48,8	-2,2	10,4	0,7	0,3	0,3
MEDIO ORIENTE	15.302	13.263	14.673	13.337	-12,8	10,6	-9,1	24,7	0,8	0,4
ISRAEL	14.957	12.814	14.201	12.895	-13,8	10,8	-9,2	29,6	0,7	0,4
RESTO DE M.O.	345	449	472	442	28,1	5,1	-6,4	-15,4	0,0	0,0
OCEANIA	29.852	39.527	40.958	38.522	29,0	3,6	-5,9	-5,9	1,5	1,2
AUSTRALIA	23.740	32.152	33.355	31.745	33,7	3,7	-4,8	2,1	1,2	1,0
NUEVA ZELANDIA	6.064	7.303	7.570	6.752	11,3	3,7	-10,8	-32,1	0,3	0,2
RESTO DE OCEANÍA	48	72	33	25	-47,9	-54,2	-24,2	-50,0	0,0	0,0
ÁFRICA	2.722	2.897	2.689	2.612	-4,0	-7,2	-2,9	37,6	0,1	0,1
O. MUNDO	52	59	46	8	-84,6	-22,0	-82,6	-83,3	0,0	0,0
CHILE	88.950	128.941	140.351	143.924	61,8	8,8	2,5	6,0	4,5	4,6

Elaboración propia en base a información de la Jefatura Nacional de Extranjería Policía Internacional (JENAEX) y Carabineros de Chile (OS3).

Ilustración 1. Participación porcentual de la llegada de turistas extranjeros al país acumulado a septiembre 2015

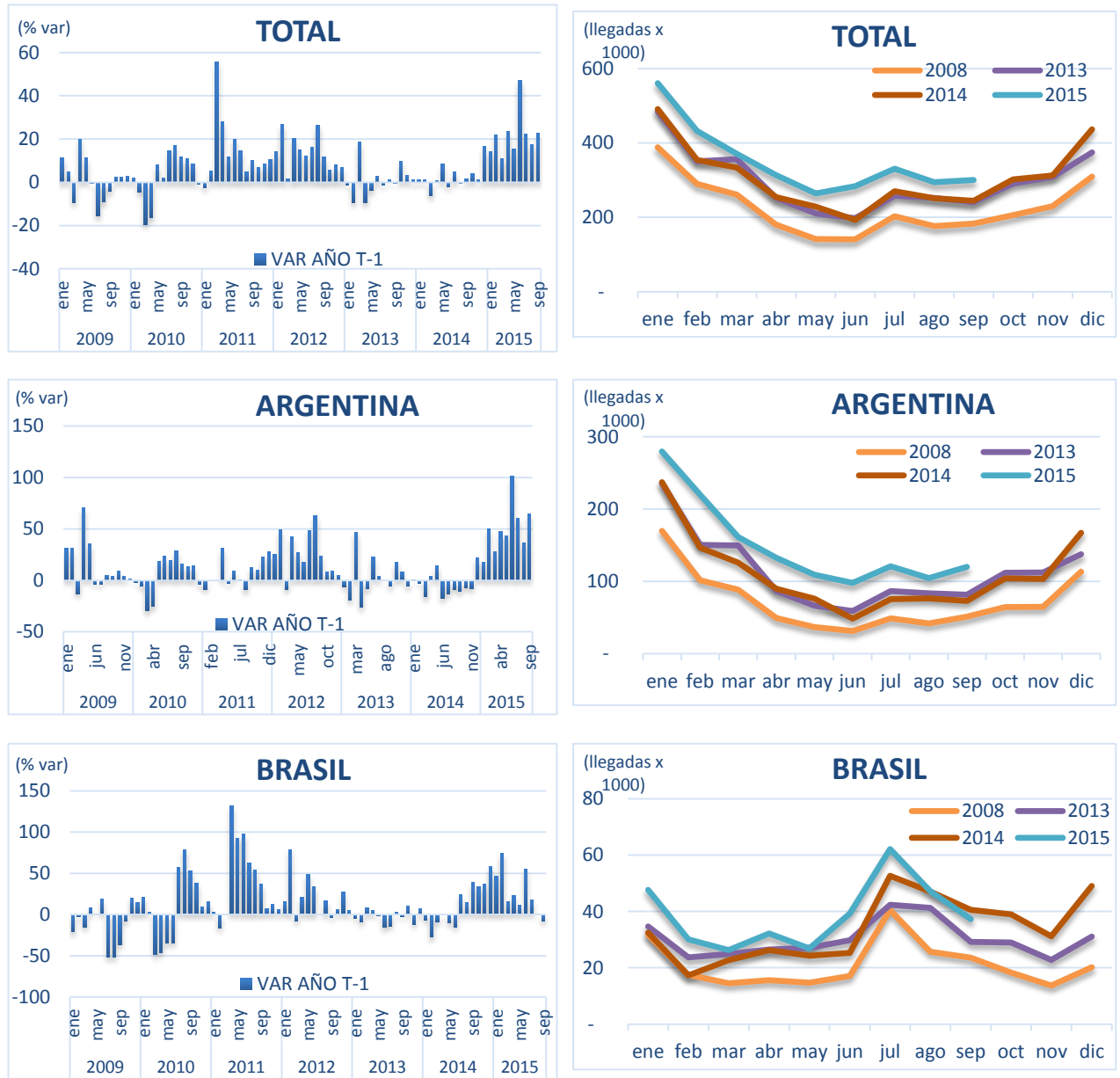


Tabla 3. Llegada de turistas extranjeros al país según pasos fronterizos a septiembre 2015

	ACUMULADO A SEPTIEMBRE			VARIACION		CUOTA
	2009	2014	2015	15/09	15/14	2015
	(cifras expresadas en miles)			(%)	(%)	(%)
TOTAL	1.994,8	2.621,1	3.151,4	58,0	20,2	100,0
Aeropuertos	722,9	1.083,5	1.206,0	66,8	11,3	38,3
Aeropuerto C. Arturo Merino Benítez	683,0	1.040,5	1.166,6	70,8	12,1	37,0
Otros	40,0	42,9	39,4	-1,5	-8,2	1,2
Frontera Argentina	881,5	1.048,5	1.420,9	61,2	35,5	45,1
Cardenal Antonio Samoré	132,1	158,1	208,7	58,0	32,0	6,6
Sistema Cristo Redentor (Los Libertadores)	329,4	338,2	515,3	56,5	52,4	16,4
Integración Austral (Monte Aymond)	66,8	82,2	92,5	38,5	12,6	2,9
Dorotea	66,0	69,9	90,6	37,3	29,6	2,9
Puesco (Mamuil Malal)	32,2	59,8	76,3	137,2	27,7	2,4
Pino Hachado	34,4	47,0	73,2	113,1	55,9	2,3
Otros	220,6	293,4	364,2	65,1	24,1	11,6
Frontera Norte	390,4	489,1	524,5	34,4	7,2	16,6
Concordia (Chacalluta)	177,4	218,4	246,2	38,8	12,7	7,8
Colchane	94,4	153,6	162,9	72,7	6,1	5,2
Chungará	109,8	104,6	103,3	-5,9	-1,2	3,3
Otros	8,8	12,5	12,1	36,5	-3,0	0,4

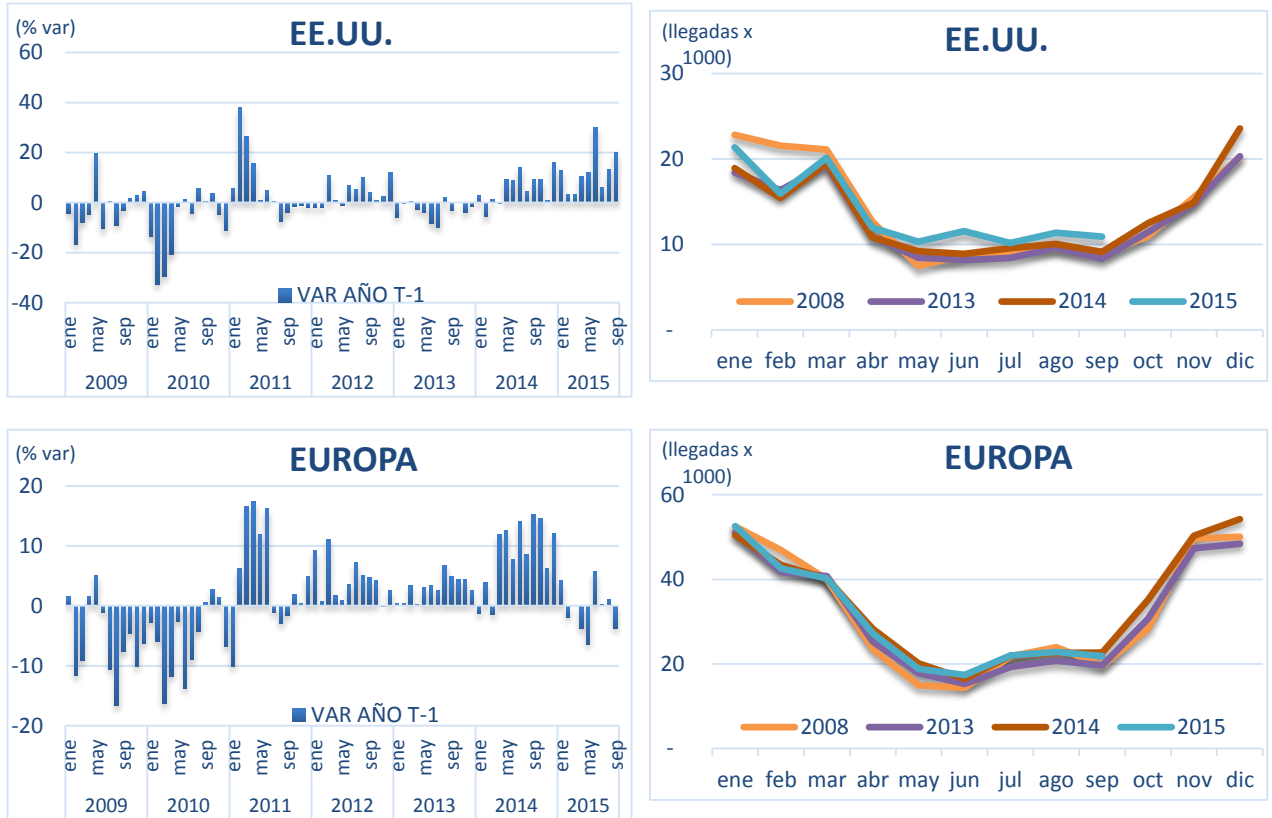
Elaboración propia en base a información de la Jefatura Nacional de Extranjería Policía Internacional (JENAEX) y Carabineros de Chile (S03).

Gráfico 3. Llegada mensual de turistas extranjeros al país según principales mercados, acumulado a septiembre 2015



Elaboración propia en base a información de Policía Internacional y Carabineros OS3.

Gráfico 4. Llegada mensual de turistas extranjeros al país según principales mercados, acumulado a septiembre 2015



Elaboración propia en base a información de Policía Internacional y Carabineros OS3.

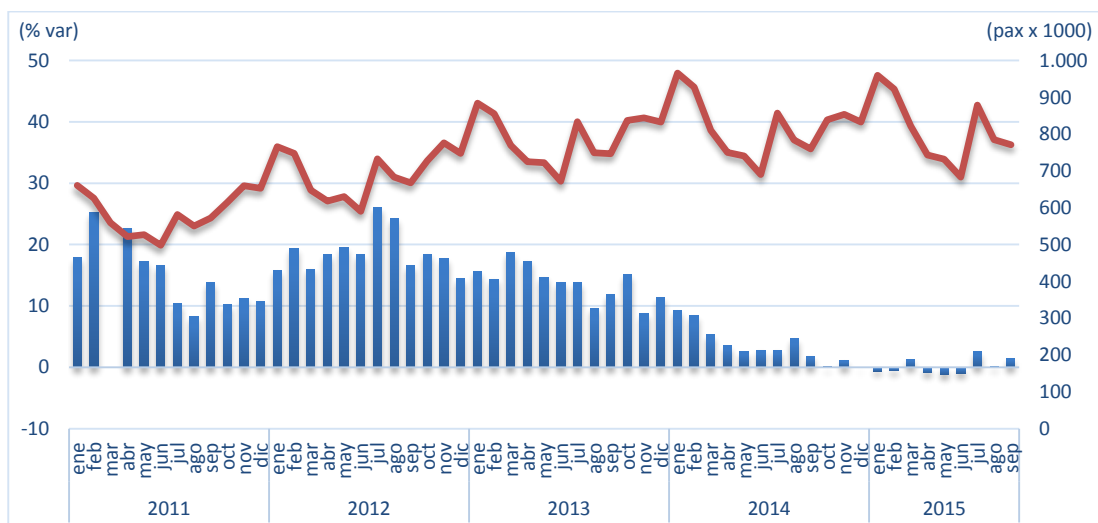
Movimiento aéreo

Los pasajeros transportados en vuelos nacionales e internacionales al mes de septiembre suman 13.408.655, cifra un +4,6% mayor a la registrada durante igual fracción del año anterior. De manera particular, para el mes de septiembre, los pasajeros transportados en vuelos nacionales e internacionales fueron 1.436.775, un +5% más comparado con septiembre del año 2014.

Al desagregar estas cifras, es posible observar que el movimiento del tráfico internacional crece con mayor fuerza a lo registrado en el tráfico aéreo nacional; es así que para el periodo enero - septiembre se registra un crecimiento del +9,5% en el tráfico internacional, mientras que el tráfico doméstico acumulado a septiembre registra solo un leve crecimiento (+0,1%, 7.298.660 pasajeros). En particular, septiembre continúa con la exigua tendencia del año, registrando una variación en el tráfico doméstico de +1,4% comparado con igual mes del año anterior.

En el contexto histórico relativo al flujo de pasajeros en vuelos domésticos, a partir del principio del año 2014 se comenzó a experimentar una ralentización en el crecimiento mensual, situación que se profundizó a partir del segundo semestre del mismo año. Es así que en los primeros 9 meses del presente año, solo 4 de ellos registran variaciones positivas respecto al año 2014, aunque cabe señalar que corresponden a bajos incrementos.

Gráfico 5. Flujo de pasajeros en vuelos domésticos, serie mensual.



Elaboración propia en base a información de la Junta de Aeronáutica Civil.

Encuesta de Satisfacción de Publicaciones

Para el Servicio Nacional de Turismo (SERNATUR) es muy importante conocer su opinión. Por este motivo, le solicitamos responder una breve encuesta de satisfacción, la que servirá como insumo para mejorar continuamente los productos publicados.

Para responder la encuesta haga [click aquí](#)
