

Estimación del Empleo en Turismo Año 2013

Índices Trimestrales

Abril, 2014





Fecha publicación: Abril de 2014

Documento elaborado por:

SERVICIO NACIONAL DE TURISMO
Subdirección de Estudios
Av. Providencia 1550, Santiago, Chile
T: +56 (2) 27318625
<http://www.sernatur.cl>



Índice de contenido

<i>Introducción</i>	6
<i>Resumen ejecutivo</i>	7
<i>1. Metodología de estimación del Empleo en Turismo</i>	9
1.1. Fuentes de información.....	9
1.1.1. Medición del empleo en las ACT año 2011	9
1.1.2. Nueva encuesta nacional de empleo (NENE)	9
1.2. Metodología de estimación	10
<i>2. Principales indicadores</i>	12
2.1. Serie 2009 - 2013	12
2.2. Año 2013	15
2.3. Empleo en turismo a nivel regional.....	17
<i>Anexos</i>	21
Anexo 1. Cuadros estadísticos de la estimación del empleo.	21
Anexo 2. Gráficos dinámicos del empleo en turismo.	21

Índice de cuadros

Cuadro 1	Comparación de la desagregación de actividades en la medición del empleo en las ACT 2011 y la NENE.....	10
Cuadro 2	Comparación de la desagregación geográfica en la medición del empleo en las ACT 2011 y la NENE.....	11

Índice de gráficos

Gráfico 1	Empleo en Turismo. Serie 2009 – 2013.	12
Gráfico 2	Comparación de las tasas de variación a doce meses del empleo en turismo vs el empleo nacional por trimestre móvil. Serie 2010 – 2013.	13
Gráfico 3	Promedio de empleo anual en Turismo. Serie 2009 – 2013.....	14
Gráfico 4	Comparación del empleo en turismo trimestres móviles año 2013 vs 2012.	15
Gráfico 5	Comparación del promedio acumulado del empleo en turismo en los trimestres móviles. Año 2013 vs 2012.	16
Gráfico 6	Principales indicadores regionales del empleo en turismo. Zona Norte y Zona Central.	18
Gráfico 7	Principales indicadores regionales del empleo en turismo. Zona Sur y Zona Austral.	19



Isla de Pascua
Región de Valparaíso
Chile

Introducción

El Turismo implica una amplia gama de actividades, tipos de establecimientos, tipos de contratos de trabajo y acuerdos de trabajo. La actividad turística ofrece a las personas que trabajan en ella ingresos y una experiencia única de trabajo, contribuyendo a la inclusión social y el desarrollo personal. El patrón de empleo turístico se caracteriza por las diferencias notables entre regiones de un mismo país y entre las estaciones del año.

El empleo es una variable de gran importancia en el análisis económico de las actividades productivas y es así también en el caso del Turismo. Sin embargo, se debe reconocer que las mediciones del empleo en turismo no son generalmente conocidas por aportar datos fiables sobre el empleo en las actividades características del turismo (ACT). Es por esta razón que sólo un número limitado de países producen estadísticas sobre el empleo en las ACT.

De esta manera los resultados presentados en este informe representan un avance significativo para la medición del impacto del Turismo en la economía del país, y particularmente, para la medición del impacto de la actividad en los empleos del país.

En el primer capítulo se describe de manera breve la metodología mediante la cual se construyen las estimaciones del empleo en turismo, a su vez este se divide en dos secciones. En la primera sección se presentan las fuentes de información utilizadas en el proceso de estimación. En la segunda sección se presenta la metodología de estimación del empleo en turismo.

En el segundo capítulo de este informe, se presentan los resultados de la estimación del empleo en turismo. Este capítulo se encuentra dividido en tres secciones. En la primera sección se presenta la serie 2009 – 2013 del empleo en turismo. En la segunda sección se muestran la estimación del empleo en turismo del año 2013, hasta el último trimestre móvil publicado correspondiente a noviembre-enero. Y finalmente, en la última sección de este capítulo, se presentan las estimaciones del empleo en turismo a nivel regional.

Resumen ejecutivo

En este informe se presenta una metodología de estimación del empleo en Turismo, la cual se basa en estructuras de la Medición y Características del Empleo en las Actividades Características del Turismo (ACT), año 2011 de la Subsecretaría de Turismo, usando básicamente la tendencia del empleo medido en la Nueva Encuesta Nacional de Empleo (NENE) del INE.

De la estimación se destaca que la serie presenta una tendencia a incrementarse de manera positiva a partir del año 2011, dejando atrás el efecto negativo que tuvo el terremoto del 27 de febrero de 2010 en el empleo turístico. Se estima además que el empleo de la actividad alcanza las 323.576 personas durante el trimestre móvil de diciembre a febrero de 2013, la mayor cantidad del período analizado. Otro componente importante a destacar es el comportamiento estacional del empleo del Turismo, de acuerdo al comportamiento de la actividad en general.

Durante el trimestre móvil de diciembre 2012 a febrero de 2013, se estima que el empleo en turismo alcanzó 323.576 personas, un 7,8% más que en el mismo período del año anterior.

Hasta el último trimestre móvil del año 2013, el empleo promedio del turismo se ha incrementado en un 2,0% respecto del mismo período del año anterior. En este mismo período, el empleo turístico representa el 3,6% del empleo nacional.

A nivel de regiones, al último trimestre móvil del año 2013, la Región Metropolitana se destaca como la región que concentra la mayor cantidad de empleo turístico con 124.380 personas, representando un 42,3% del empleo del Turismo, esta cifra significa un incremento de un 0,8% respecto del mismo período del 2012, es decir, cerca de 1.000 personas más. Además, el empleo turístico de la región alcanza el 3,9% del empleo total en la región. En segundo lugar se encuentra la Región de Valparaíso con 32.814 personas trabajando en turismo, un -8,3% en relación al mismo período del 2012, sin embargo, el empleo turístico representa el 4,2% del total de empleo de la región.



1. Metodología de estimación del Empleo en Turismo

1.1. Fuentes de información

1.1.1. Medición del empleo en las ACT año 2011

El año 2012 el Centro de MicroDatos de la Universidad de Chile, fue el adjudicatario del estudio "*Medición y Características del Empleo en las Actividades Características del Turismo (ACT), año 2011*" licitado por la Subsecretaría de Turismo, del cual Sernatur fue contraparte técnica.

El nivel de representatividad del estudio es:

- A nivel de macrozonas: Zona norte, Valparaíso, Metropolitana, Zona central, Zona sur, Zona austral.
- A nivel de actividades: servicios de alojamiento turístico, restaurantes y similares, transporte de pasajeros por vía aérea, transporte de pasajeros por carretera interurbana, agencias de viajes y Tour Operadores y Otras actividades

De este estudio se utilizarán:

1. El nivel de empleo trimestral durante el año 2011.
2. La estructura trimestral de empleo según actividad, desagregada por Alojamiento y Alimentación, y Otras actividades, a nivel nacional y por macrozona.

1.1.2. Nueva encuesta nacional de empleo (NENE)

La nueva encuesta nacional de empleo (NENE) es el estudio laboral que reemplaza a la antigua Encuesta Nacional de Empleo, con una nueva metodología para medir niveles y tasas de ocupación, desocupación e inactividad de la fuerza laboral del país. Uno de los principales motivos del cambio metodológico es responder a las recomendaciones y exigencias que realizan organismos internacionales como la OIT, la OCDE y la Oficina de Estadísticas Laborales de EE.UU, a los países que registran un alto dinamismo de su fuerza laboral.

El nivel de representatividad de la NENE es

- A nivel de región
- A nivel de rama de actividad económica

De esta medición se utilizarán:

1. La variación del empleo a nivel de la rama Hoteles y restaurantes y a nivel total.
2. La estructura de empleo a nivel regional.

1.2. Metodología de estimación

La idea principal de esta metodología es proponer estimadores de la tasa de variación del empleo en turismo, para de esa manera poder estimar el nivel de empleo en las actividades características del turismo (ACT).

Para esto, en el Cuadro 1 se presenta el nivel de desagregación según actividad de manera comparativa de la Medición del empleo en las ACT 2011 en relación a la NENE.

De manera natural, la variación del empleo en Hoteles y restaurantes de la NENE, debería reflejar la variación del empleo en los servicios de alojamiento turístico y restaurantes y similares. Además, se estima la tasa de variación del empleo en las ACT mediante un promedio ponderado entre la variación del empleo en *Alojamiento turístico* y *Restaurantes y similares* y la tasa de variación del empleo en las *Otras actividades*. Las ponderaciones se determinan a partir de la composición del empleo turístico según ACT, usando la desagregación *Servicios de alojamiento turístico* y *restaurantes y similares* y *Otros servicios*, en la medición del empleo en las ACT del 2011.

Cuadro 1 Comparación de la desagregación de actividades en la medición del empleo en las ACT 2011 y la NENE.

	Estimación del empleo	
	Medición 2011	Nueva Encuesta Nacional de Empleo (NENE)
Desagregación según actividad		
Actividades características del Turismo	Servicios de alojamiento turístico	Hoteles y restaurantes
	Servicios de restaurantes y similares	
	Servicios de transporte de pasajeros por vía aérea	
	Servicio de transporte de pasajeros por carretera interurbana	
	Servicios de agencias de viajes y Tour Operadores	
	Otras actividades	
Otras actividades económicas		Agricultura, ganadería, caza y silvicultura
		Pesca
		Explotación de minas y canteras
		Industrias manufactureras
		Suministro de electricidad, gas y agua
		Construcción
		Comercio al por mayor y al por menor; reparación de vehículos automotores, motocicletas, efectos personales y enseres ...
		Transporte, almacenamiento y comunicaciones
		Intermediación financiera
		Actividades inmobiliarias, empresariales y de alquiler
		Administración pública y defensa; planes de seguridad social de afiliación obligatoria
		Enseñanza
		Servicios sociales y de salud
		Otras actividades de servicios comunitarios, sociales y personales
	Hogares privados con servicio doméstico	
	Organizaciones y organos extraterritoriales	

El empleo total se regionaliza en dos etapas:

1. En una primera etapa se construyen las distribuciones regionales de empleo de la rama de actividad de *Hoteles y restaurantes* y la estructura regional del total de empleo en base a información de la NENE.
2. En una segunda etapa se construyen las estructuras según actividad (con dos aperturas, Alojamiento y Restaurantes, y Otros) a nivel de macrozona.
3. Finalmente, se construye un promedio ponderado de ambas estructuras construidas en la etapa 1, utilizando como ponderador la estructura construida en la etapa 2.

Cuadro 2 Comparación de la desagregación geográfica en la medición del empleo en las ACT 2011 y la NENE.

Estimación del empleo	
Medición 2011	Nueva Encuesta Nacional de Empleo (NENE)
Desagregación geográfica	
Zona Norte	Región de Arica y Parinacota
	Región de Tarapaca
	Región de Antofagasta
	Región de Coquimbo
Región de Valparaíso	Región de Valparaíso
Región Metropolitana	Región Metropolitana
Zona Central	Región del Libertador Gral. Bdo. O'Higgins
	Región del Maule
	Región del Biobío
Zona Sur	Región de La Araucanía
	Región de Los Ríos
Zona Austral	Región de Los Lagos
	Región de Aysén
	Región de Magallanes

2. Principales indicadores

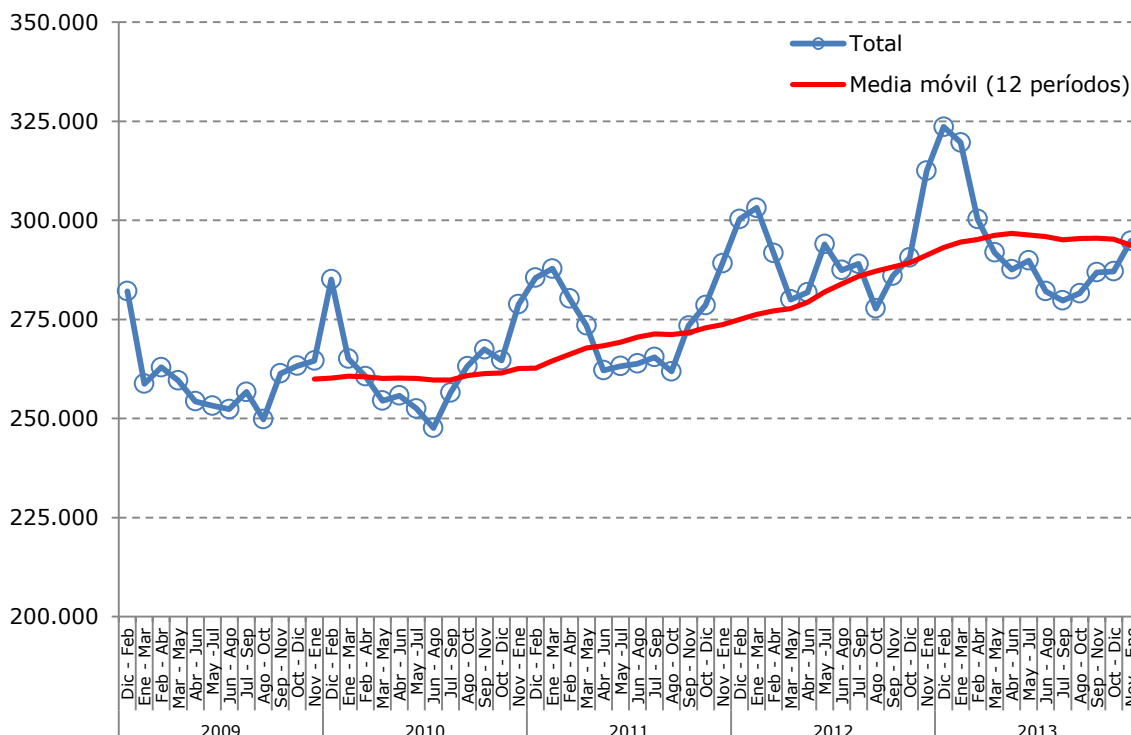
2.1. Serie 2009 - 2013

A partir de la metodología presentada en la sección anterior se ha construido una serie estimada del número de ocupados por la industria del Turismo. En esta se puede observar la evolución creciente del número de personas empleadas por la actividad turística, superando los 300 mil ocupados durante el trimestre móvil de diciembre a febrero de 2012, esta cifra representa poco más del 4% del empleo total del país (ver Gráfico 1).

Asimismo, podemos ver que el empleo de la actividad responde a la estacionalidad propia de la actividad turística en el país, concentrando la mayor cantidad de ocupados durante los primeros meses del año, disminuyendo durante los trimestres correspondientes a la temporada baja, volviendo a incrementarse secuencialmente a finales de año.

Durante el trimestre móvil de diciembre 2011 a febrero del año 2012 el Turismo superó por primera vez los 300 mil empleos.

Gráfico 1 Empleo en Turismo. Serie 2009 - 2013.



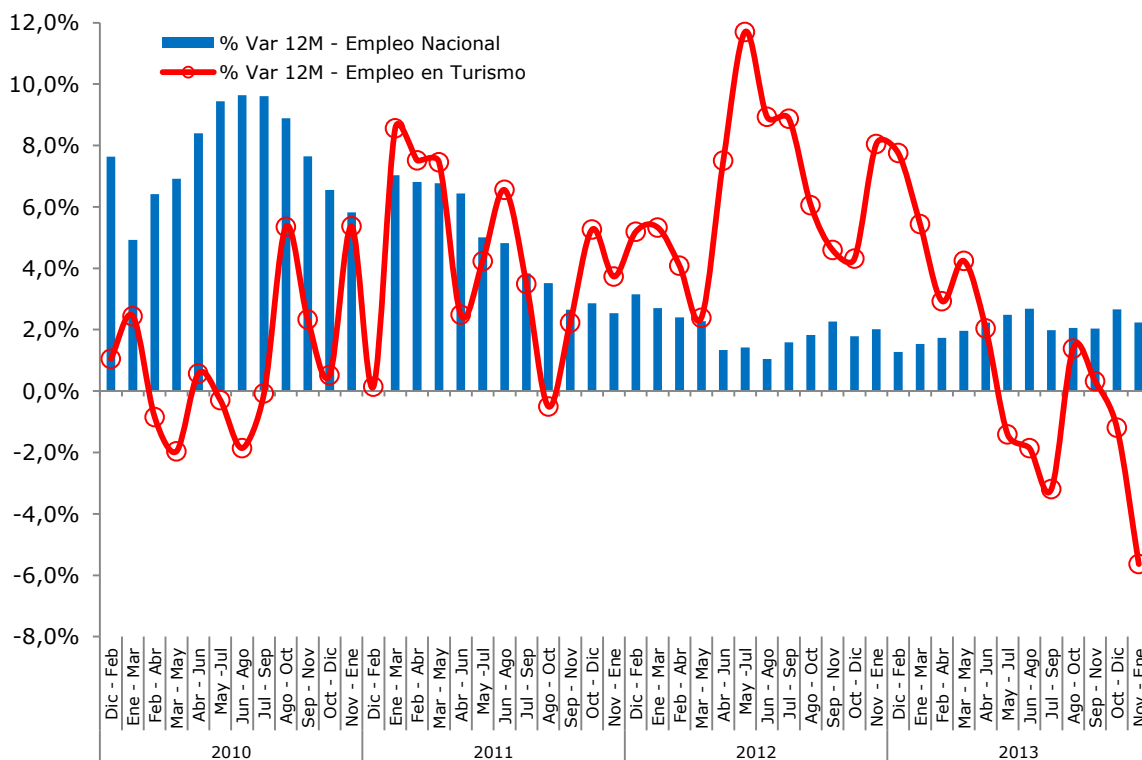
En el Gráfico 2 se presentan las tasas de variación porcentual a doce meses del empleo en turismo comparada con las respectivas tasas de variación porcentual del mismo período del empleo nacional.

Así, se puede observar que el empleo en turismo se vio fuertemente afectado por el terremoto del 27F del año 2010, en donde, a diferencia del empleo nacional, el empleo de la actividad turística disminuye en 2,0% en el trimestre móvil de marzo-mayo de ese año.

Es importante destacar el dinamismo de esta actividad respecto del empleo en los últimos dos años, alcanzando un incremento de un 11,7% en el trimestre móvil comprendido entre mayo y julio de 2012. Sin embargo, durante cinco períodos del año 2013, se observan bajas en el empleo de la actividad, y adicionalmente durante los últimos ocho trimestres móviles del 2013, la variación del empleo en turismo es menor a la del empleo del país.

El empleo del Turismo se vio fuertemente afectado por el terremoto del 27F de 2010.

Gráfico 2 Comparación de las tasas de variación a doce meses del empleo en turismo vs el empleo nacional por trimestre móvil. Serie 2010 - 2013.

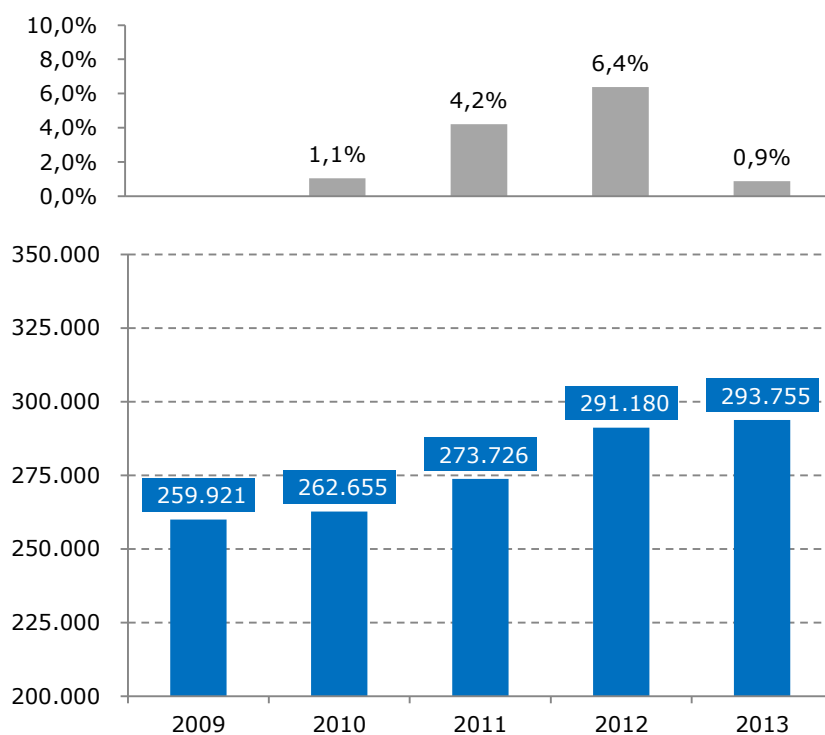


En el Gráfico 3, se presenta el promedio de empleo anual en turismo, desde el año 2009 hasta el año 2013. Aquí se observa que el empleo de la actividad turística crece en los últimos dos años, alcanzando el año 2012 un promedio de poco más de 290.000 empleos, un 5,7% más que el 2011.

El empleo promedio anual de la actividad turística se ha incrementado de manera importante en los últimos dos años.

Gráfico 3

Promedio de empleo anual en Turismo. Serie 2009 – 2013.

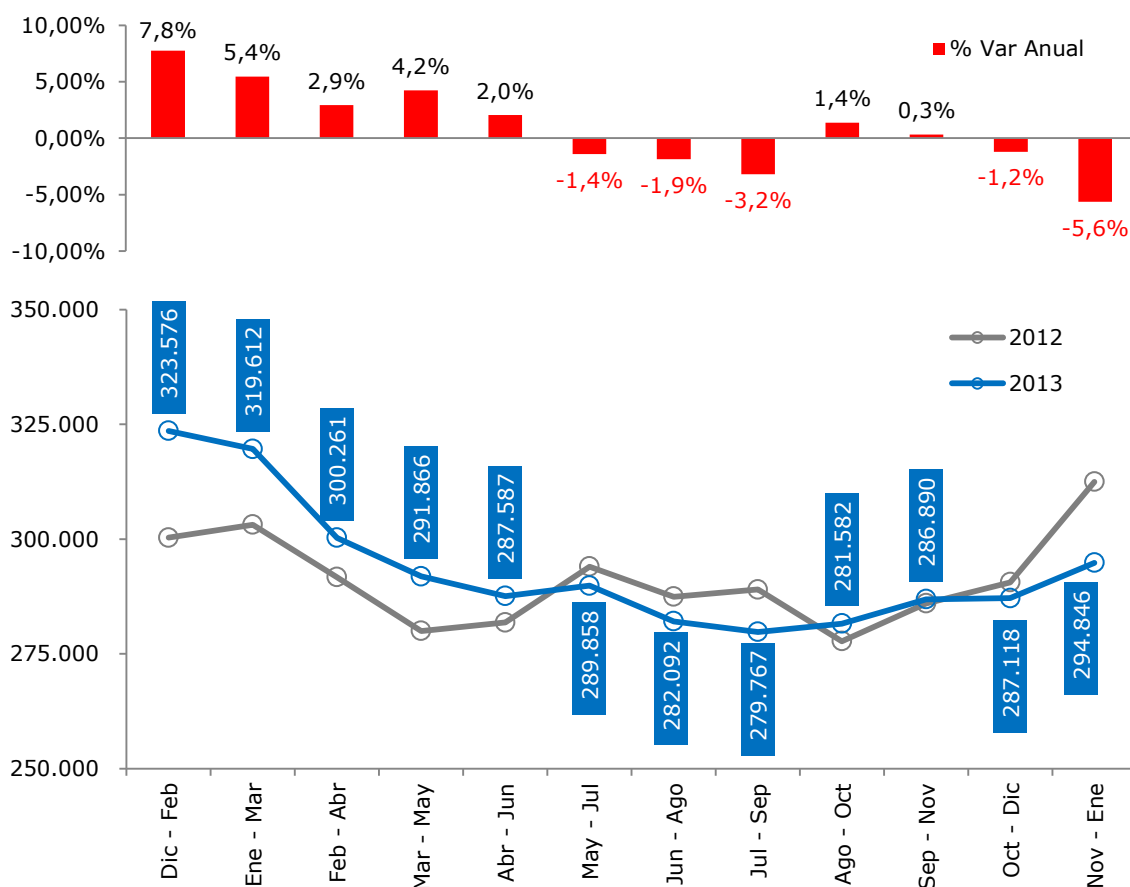


2.2. Año 2013

En el Gráfico 4 se puede ver que durante los primeros trimestres móviles del año 2013 más personas fueron ocupadas en turismo que el año 2012. Por ejemplo, en el trimestre de diciembre a febrero de 2013 un total de 323.576 personas fueron ocupadas por el turismo, lo que representó un incremento de un 7,8% respecto del mismo trimestre móvil del año 2012. A partir del trimestre de mayo a julio se comienza a observar una disminución del empleo respecto del año anterior, esto se agudiza en el trimestre de julio a septiembre en donde el empleo disminuye en un 3,2%, llegando a -5,6% en el trimestre móvil de noviembre de 2013 a enero de 2014.

Durante el trimestre móvil de diciembre a febrero de 2013, se estima que el empleo en turismo alcanzó las 323.576 personas, un 7,8% más que el año 2012.

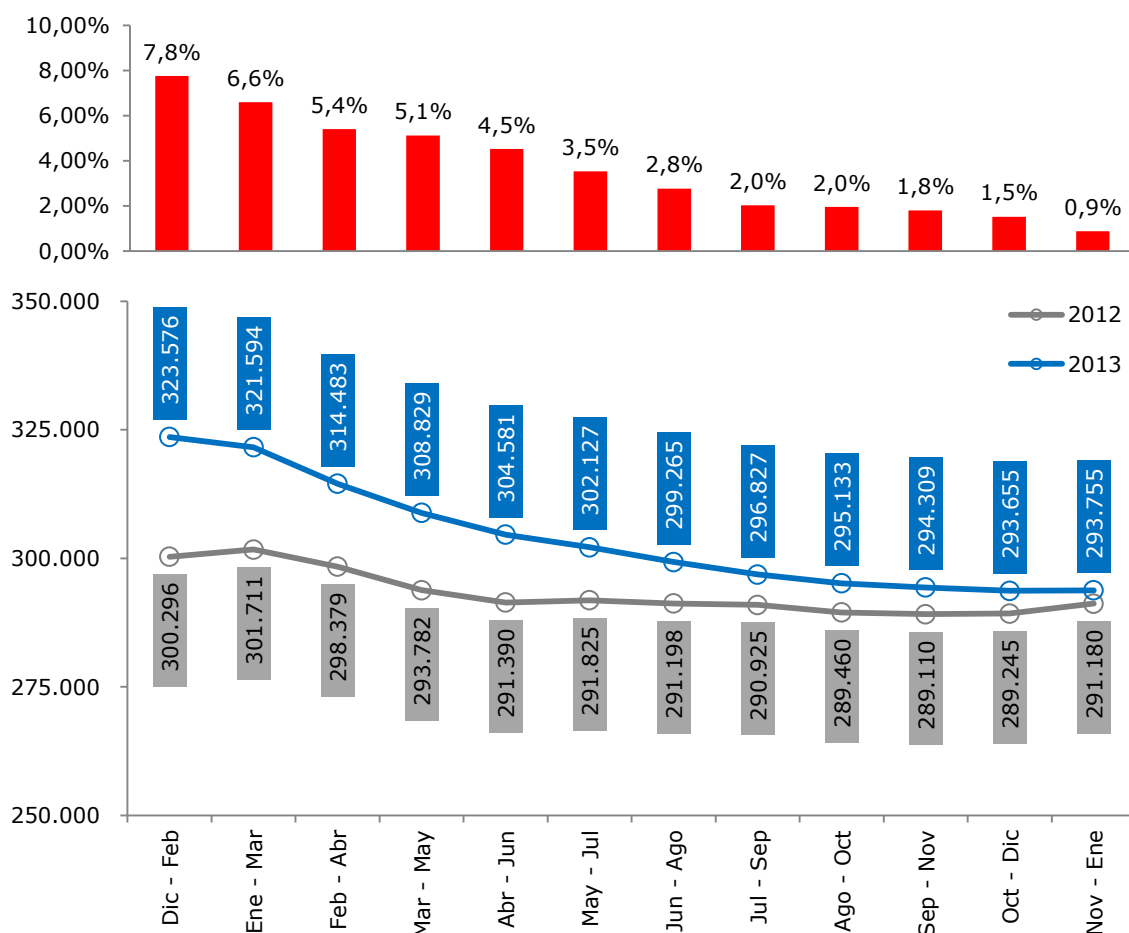
Gráfico 4 Comparación del empleo en turismo trimestres móviles año 2013 vs 2012.



En el Gráfico 5 se presenta el promedio acumulado de empleo de los trimestres móviles del año 2013, comparado con el año 2012. En este podemos observar que, al último trimestre móvil del año 2013 el promedio acumulado de empleo es sólo un 0,9% mayor al observado al mismo trimestre móvil del año 2012. Sin embargo, se observa que esta diferencia se ha ido estrechando a lo largo de los trimestres móviles previos, es decir, en los tres primeros períodos del año 2013, el empleo del Turismo fue en promedio un 5,4% mayor a lo observado el año 2012. Esta situación se estrechó en los trimestres móviles comprendidos entre los meses de mayo a septiembre, disminuyendo hasta alcanzar la variación del 0,9% previamente señalada en el período de noviembre 2013 a enero 2014.

El promedio de empleo acumulado del año 2013, indica que se experimenta un incremento en el empleo promedio anual de sólo un 0,9% respecto del año 2012.

Gráfico 5 Comparación del promedio acumulado del empleo en turismo en los trimestres móviles. Año 2013 vs 2012.



2.3. Empleo en turismo a nivel regional

Los resultados que se presentan en esta sección corresponden al promedio acumulado de empleo en turismo correspondiente hasta el último trimestre móvil de noviembre 2013 a enero de 2014. Los resultados se resumen en el Gráfico 6 y en el Gráfico 7, en donde se presentan cinco indicadores regionales del empleo en turismo.

A modo de ejemplo, en la Región Metropolitana 124.380 personas se ocuparon en la actividad turística durante el año 2013, esta cifra representa el 42,3% del empleo de la actividad turística a nivel nacional, experimentando un incremento de un 0,8% respecto del mismo período del año anterior, lo que significa que un total 1.007 personas se incorporaron a esta actividad. El empleo en turismo en esta región alcanza a representar al 3,9% del total empleo regional.

El caso de la Región de Antofagasta pudiese explicarse por la disminución del empleo en la Explotación de minas y canteras en un -14,0% durante el primer trimestre del 2013, situación que se venía manifestando en los trimestres móviles previos, lo que implicaría una menor demanda de servicios de Hoteles y Restaurantes, traduciéndose en una menor ocupación del rubro.¹

El caso particular de Valparaíso, se debe a que durante el año 2013 se observan importantes disminuciones de los ocupados en Hoteles y Restaurantes, -4,3% durante el primer trimestre, siendo el tercer trimestre del año el que presenta la mayor disminución alcanzando un -27,3% respecto del 2012, situación que se mantiene durante el resto de los trimestres móviles del año. Además, durante el trimestre de enero a marzo del año 2013, disminuyeron los puestos de trabajo en Hoteles y Restaurantes en un 4,3%, lo que significó 1.720 plazas menos². De similar manera, los puestos de trabajo durante el tercer trimestre del año 2013 en Hoteles y Restaurantes, disminuyen en un 27,3%, es decir, 11.500 plazas menos, lo que explicaría la caída de los ocupados en este rubro económico, y adicionalmente explicaría la disminución de los ocupados en la Región de Valparaíso.

El caso de la Región del Biobío, la situación puede explicarse por el mejoramiento del empleo en otros rubros en desmedro del empleo de las actividades características del turismo, es así que por ejemplo durante el primer trimestre del año 2013, el empleo de la región aumenta en un 1,8%, y el empleo en el rubro de Hoteles y Restaurantes disminuye en un -5,1%, esto pudiese explicarse por el aumento de la inversión que vive la Región del Biobío y que está favoreciendo al empleo.³

¹ FUENTE: Nueva encuesta nacional de empleo (NENE).

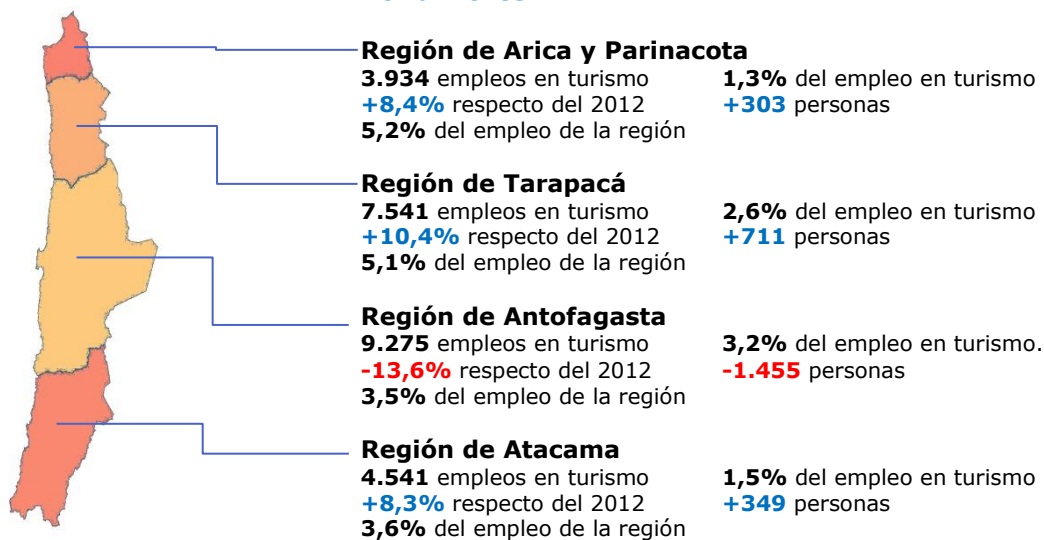
² FUENTE: Nueva encuesta nacional de empleo (NENE).

³ FUENTE: Nueva encuesta nacional de empleo (NENE).

Gráfico 6

Principales indicadores regionales del empleo en turismo. Zona Norte y Zona Central.

Zona Norte



Zona Centro

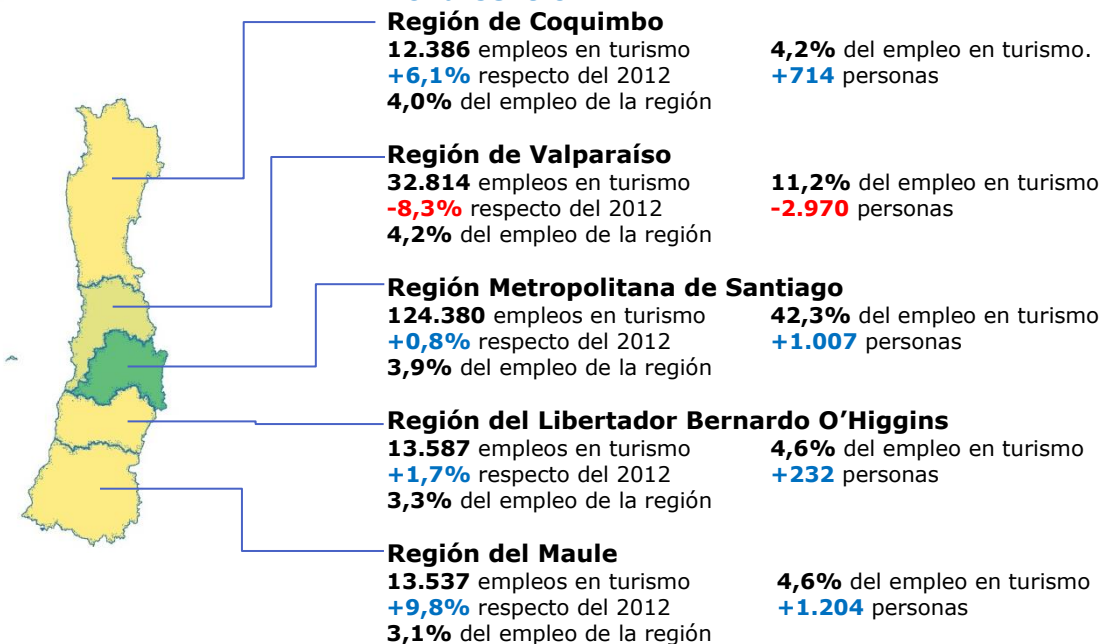
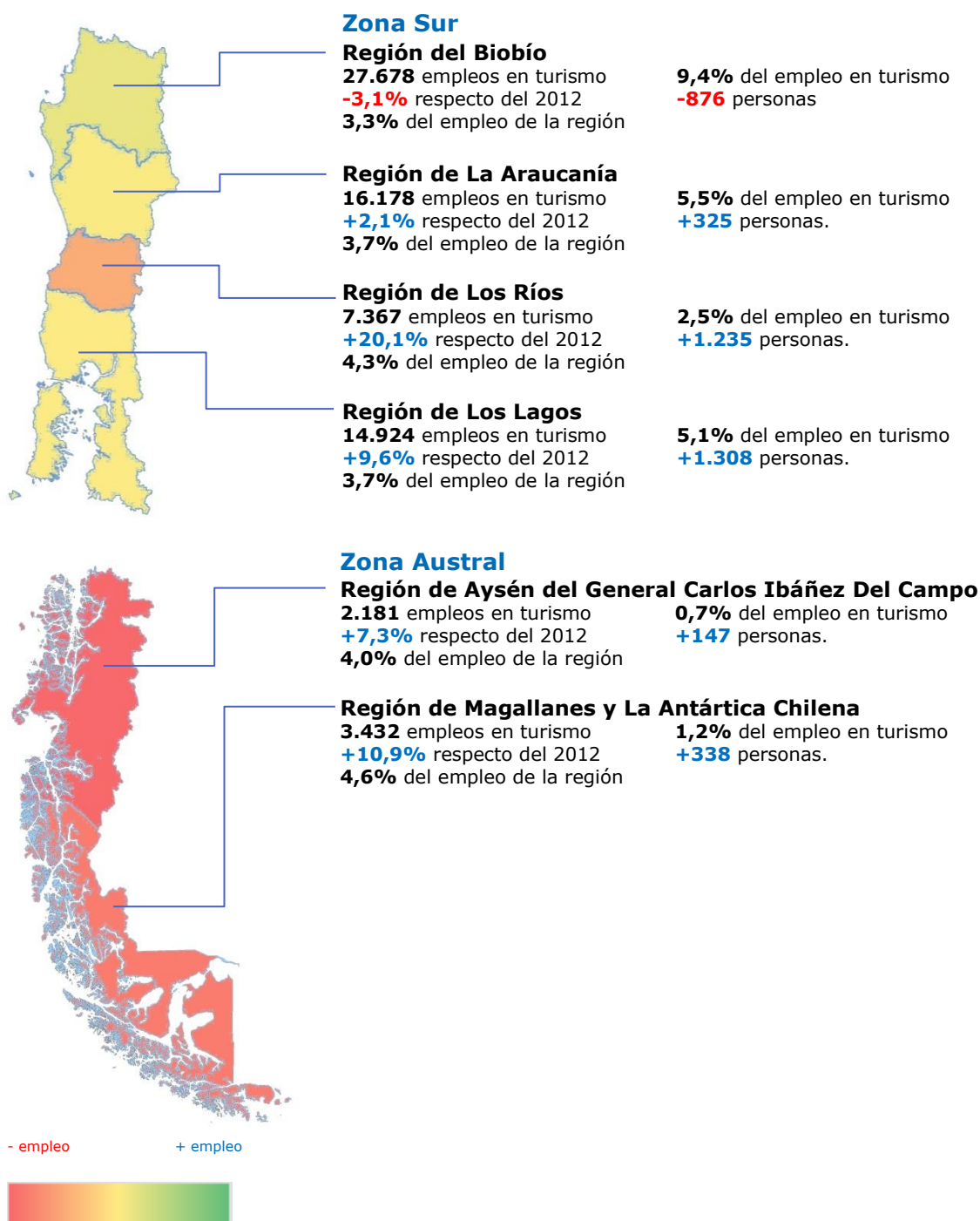


Gráfico 7
Austral.

Principales indicadores regionales del empleo en turismo. Zona Sur y Zona





Torres del Paine
Región de Magallanes
Chile

Anexos

Anexo 1. Cuadros estadísticos de la estimación del empleo. 

Anexo 2. Gráficos dinámicos del empleo en turismo. 