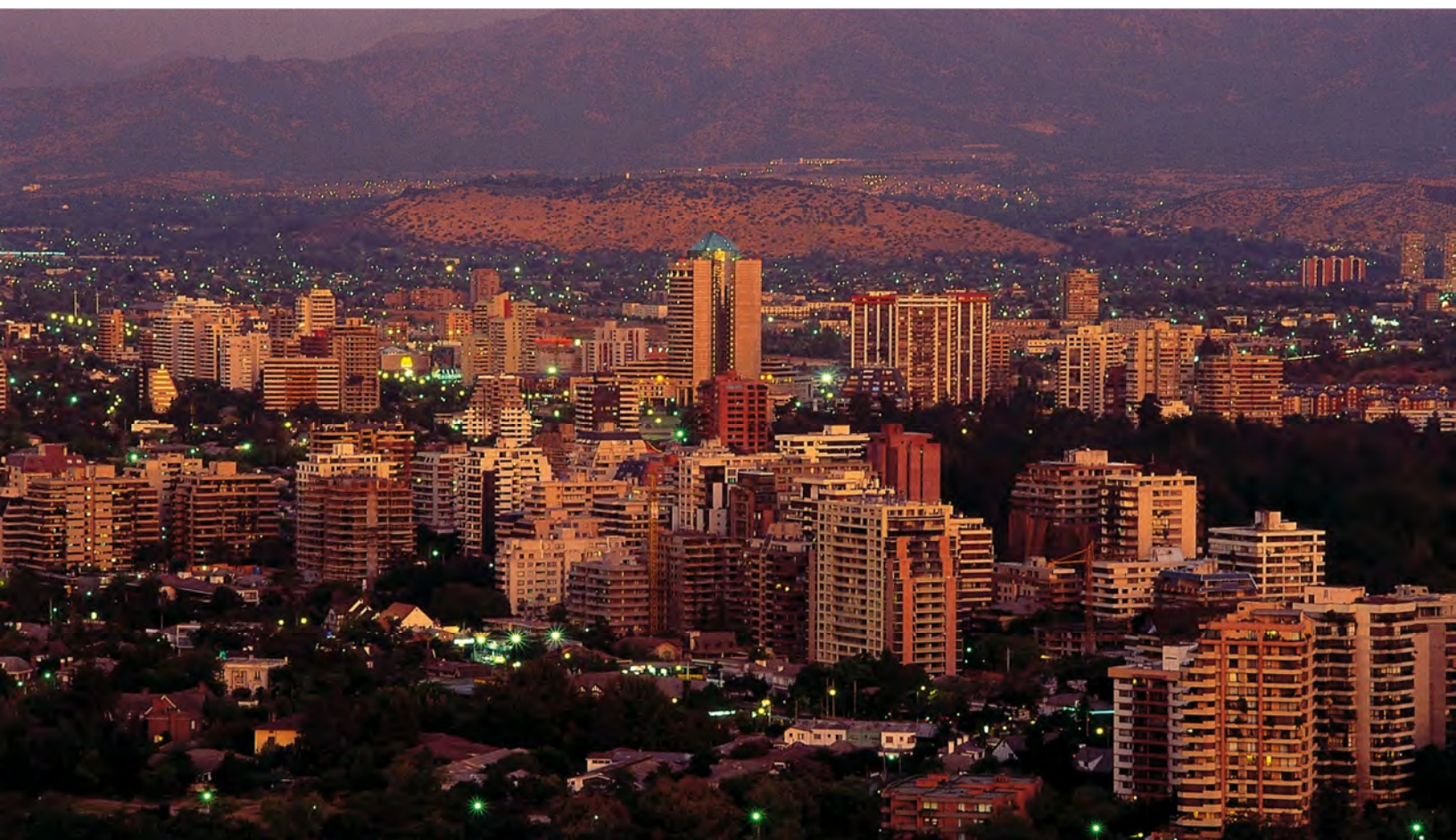




Informe Estadísticas de Establecimientos de Alojamiento Turístico por Comunas Año 2013

Mayo 2014



Fecha publicación: Mayo de 2014

Documento elaborado por:

SERVICIO NACIONAL DE TURISMO
Subdirección de Estudios
AV. Providencia 1550, Santiago, Chile
T: +56 (2) 27318310
<http://www.sernatur.cl>

Foto Portada:

Nombre: Santiago Oriente
Autor: Banco Audiovisual SERNATUR
Región: Región Metropolitana de Santiago
Provincia: Santiago
Comuna: Las Condes

Índice de contenido

<i>Índice de contenido</i>	3
Índice de cuadros	3
Índice de gráficos.....	4
<i>Introducción</i>	5
<i>Principales resultados</i>	6
Resumen a nivel nacional.....	6
Resumen a nivel regional	11
Resumen a nivel comunal	14
<i>Anexos</i>	20
Cuadros Estadísticos de Alojamiento Turístico por Mes según Región, Provincia y Comuna. Año 2013.	20

Índice de cuadros

<i>Cuadro 1 Llegadas y pernoctaciones, según clase EAT y su peso porcentual sobre el total. Año 2013.</i>	9
<i>Cuadro 2 Tasa de ocupabilidad en habitaciones, según clase EAT. Año 2013.</i>	10
<i>Cuadro 3 Llegadas, pernoctaciones, capacidad días ofrecida promedio anual y tasa de ocupabilidad de habitaciones, y su peso porcentual sobre el total nacional, según región. Año 2013.</i> .	11
<i>Cuadro 4 Llegadas y pernoctaciones comunas top 10 en llegadas. Año 2013.</i>	14
<i>Cuadro 5 Ranking de llegadas clasificadas por clase de EAT. Año 2013.</i>	17
<i>Cuadro 6 Ranking de pernoctaciones clasificadas por clase de EAT de comunas top 10 en llegadas. Año 2013.</i>	17
<i>Cuadro 7 Tasa de ocupabilidad de habitaciones total y por clase "hotel" de comunas top 10 en llegadas. Año 2013.</i>	19

Índice de gráficos

Gráfico 1 Llegadas totales de chilenos según región de residencia, y de extranjeros por nacionalidad. Año 2013.	7
Gráfico 2 Llegadas totales clasificadas por EAT. Año 2013.	7
Gráfico 3 Llegadas totales a "Otros EAT". Año 2013.	8
Gráfico 4 Llegadas y pernoctaciones totales mensuales. Año 2013.	9
Gráfico 5 Tasa de ocupabilidad en habitaciones, según mes y clase EAT. Año 2013.	10
Gráfico 6 Distribución porcentual de las llegadas según lugar de residencia, a nivel regional. Año 2013.	12
Gráfico 7 Distribución porcentual de las pernoctaciones según lugar de residencia, a nivel regional. Año 2013.	13
Gráfico 8 Tasa de ocupabilidad de habitaciones en EAT, según región de destino. Año 2013.	13
Gráfico 9 Distribución de las llegadas de pasajeros, según lugar de residencia. Año 2013.	15
Gráfico 10 Distribución de llegadas de pasajeros, según comunas que no presentan una marcada estacionalidad. Año 2013.	16
Gráfico 11 Distribución de llegadas de pasajeros, según comunas que presentan una marcada estacionalidad. Año 2013.	16
Gráfico 12 Distribución de las pernoctaciones de pasajeros a comunas top 10 en llegadas, según lugar de residencia. Año 2013.	18
Gráfico 13 Tasa de ocupabilidad de habitaciones de comunas top 10 en llegadas. Año 2013.	19

Introducción

El presente documento da a conocer los principales resultados de las estadísticas de Establecimientos de Alojamiento Turístico (EAT) que el Instituto Nacional de Estadísticas (INE) recolecta a través de la Encuesta Mensual a Establecimientos de Alojamiento Turístico (EMAT).

Al respecto, es importante mencionar que la base de trabajo del INE corresponde al directorio de establecimientos de alojamiento elaborado por la propia institución, la cual se denomina "*Establecimientos Existentes*" y que es usado como marco poblacional. El INE efectúa un censo en todos estos establecimientos, sin embargo existe una proporción menor de ellos que por diversos motivos no logran ser encuestados, lo que disminuye el marco de referencia. A este nuevo número de establecimientos, se les denomina "*Establecimientos Informantes*".

Por tanto, las estadísticas de alojamiento de este documento son elaboradas en el tenor de los *establecimientos que informan* de manera mensual.

Por otra parte, la información entregada por la EMAT se presenta a nivel regional, en la publicación Turismo Informe Anual.

Es importante mencionar que el INE agrupa en la clase "hotel" a hosterías y hostales, por lo cual, la información que se entrega de esta clase incorpora a estos establecimientos.

La EMAT recoge información sobre variables de oferta como capacidad de habitaciones y camas disponibles en establecimientos de alojamiento turístico, y también variables de demanda como llegadas y pernoctaciones de pasajeros, tanto chilenos como extranjeros.

Contar con información de las pernoctaciones de extranjeros en los establecimientos de alojamiento turístico permite conocer del turismo receptivo y por otro lado, el disponer de las pernoctaciones de pasajeros chilenos facilita medir parte del turismo interno del país.

Conjuntamente con las variables de oferta y demanda antes descritas, es posible construir indicadores como la tasa de ocupabilidad en habitaciones, promedio de pernoctaciones, entre otras.

La elaboración de este documento y los cuadros estadísticos que se anexan, serán de utilidad para aquellos usuarios que requieren información más localizada de los establecimientos de alojamiento turístico, como lo es a nivel de comuna.

Principales resultados

Resumen a nivel nacional

Durante el año 2013 se registraron un total de 6.774.185 llegadas de pasajeros a establecimientos de alojamiento turístico a nivel nacional. De éstas el 68,1% corresponden a pasajeros nacionales y el 31,9% a extranjeros.

En igual periodo, las pernoctaciones alcanzaron la cifra de 13.240.290,

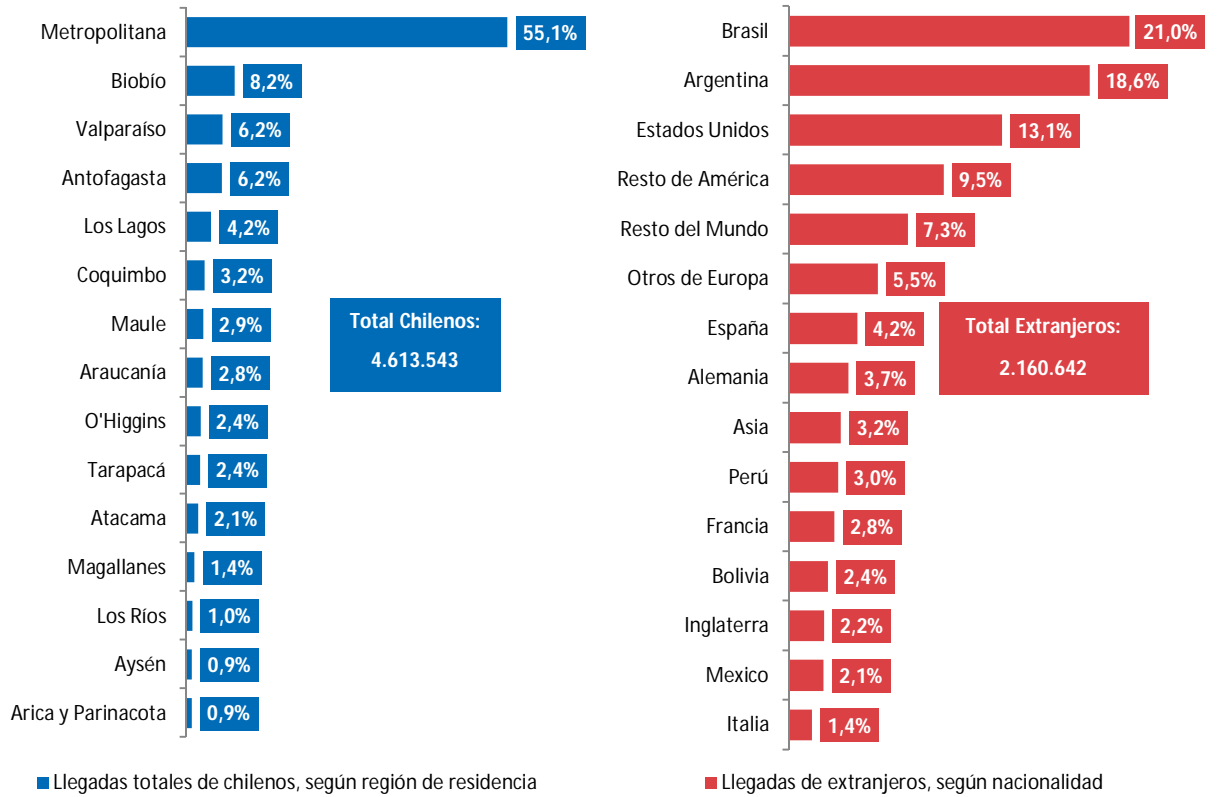
65,6% de ellas corresponden a pasajeros chilenos y un 34,4% a extranjeros.

Al cruzar las variables pernoctaciones sobre llegadas, se obtiene un promedio de 2 noches de pernoctación por pasajero y los que residen en el extranjero pernoctan más tiempo que los nacionales.

De las 4.613.543 llegadas de pasajeros nacionales, el 55,1% de ellas corresponde a residentes en la Región Metropolitana, lo que equivale al 37,5% del total de llegadas; más de 20 puntos porcentuales por debajo le siguen los pasajeros residentes en la Región del Biobío, sumando en términos absolutos 380.609 pasajeros. Mientras que, al analizar la participación de los pasajeros extranjeros en las llegadas a EAT, Brasil se destaca con un 21,0% sobre el total de extranjeros, esto es 453.859 pasajeros, lo que representa el 6,7% de las llegadas a nivel país; le siguen los pasajeros residentes en Argentina con una representación del 18,6% sobre el total de llegadas de pasajeros extranjeros y un 5,9% sobre el total.

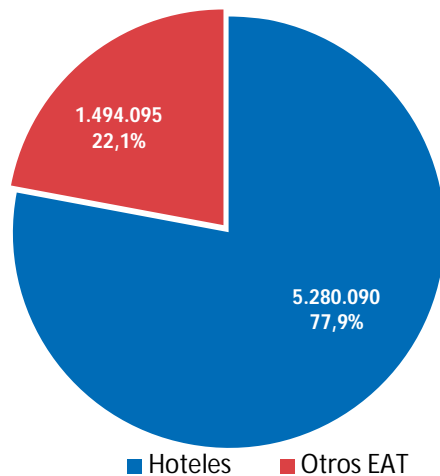
A nivel nacional durante el año 2013 llegaron a EAT, 6.774.185 pasajeros y se efectuaron 13.240.290 pernoctaciones, lo que equivale a un promedio de pernoctación de 2 noches por pasajero.

Gráfico 1 Llegadas totales de chilenos según región de residencia, y de extranjeros por nacionalidad. Año 2013.



En relación a las llegadas de pasajeros por clase¹ de establecimiento, el 77,9% de ellas se concentran en la clase "hotel". Para representar con mayor distinción el peso que tiene esta clase sobre el total de EAT, en el **Gráfico 2** se agrupa a residenciales, moteles, aparthoteles, sitios, cabañas y otros EAT, en un genérico "Otros".

Gráfico 2 Llegadas totales clasificadas por EAT. Año 2013.



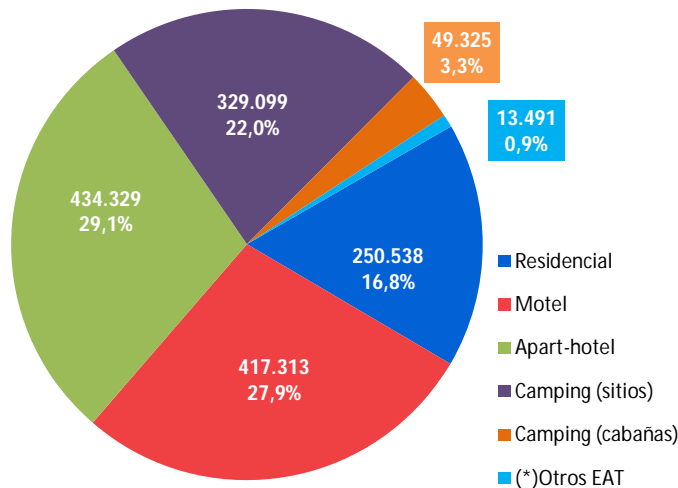
¹ Para efectos de clasificación el INE considera las siguientes clases de establecimientos: Hotel, Residencial, Motel, Aparthotel, Camping Sitio, Camping Cabañas y Otros.

De las 5.280.090 llegadas a "hotel"², el 64,2% de ellas son de residentes en Chile, mientras que el 35,8% restante corresponde a extranjeros. Las pernoctaciones para esta clase de establecimiento alcanzaron a 9.762.315, representado el 73,7% del total nacional. La pernoctación promedio anual fue de 1,8 noches.

Hotel es la clase de EAT con mayor representatividad en términos de llegadas y pernoctaciones, con el 77,9% y el 73,7%, respectivamente.

Ahora bien, si se desagrega la agrupación "Otros", ver **Gráfico 3** se observa que las 434.329 llegadas a apartoteles representan el 29,1% del total de esta agrupación; sin embargo sólo tiene un peso relativo del 6,4% sobre el total de llegadas a EAT. Las pernoctaciones para esta clase de establecimiento durante el año 2013 sumaron 1.041.834, y su distribución entre chilenos y extranjeros fue de 54,6% y 45,4%, respectivamente. Le siguen en términos de llegadas la clase "Motel", con 417.313 llegadas y 1.030.828 pernoctaciones durante el año 2013.

Gráfico 3 Llegadas totales a "Otros EAT". Año 2013.



NOTA: Otros EAT: Incluye establecimientos clasificados como posadas, albergues, lodge, refugios y similares que dan servicio de alojamiento turístico. Considerando el bajo número existente, no se ha hecho otra desagregación adicional. "Metodología Encuesta Mensual a Establecimientos de Alojamiento Turístico, INE, agosto 2013."

² Cabe destacar que entre los establecimientos definidos como "hotel" por el INE, están las hosterías y hostales.

Cuadro 1 Llegadas y pernoctaciones, según clase EAT y su peso porcentual sobre el total. Año 2013.

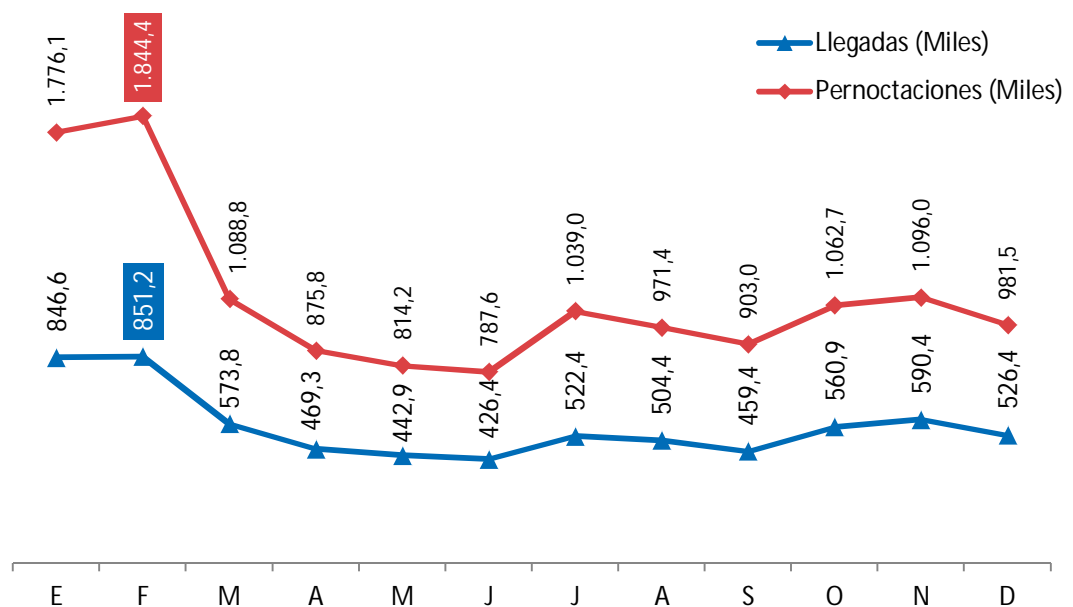
Clase EAT	Llegadas						Pernoctación					
	Total	%	Chilenos	%	Extranjeros	%	Total	%	Chilenos	%	Extranjeros	%
Total	6.774.185	100,0	4.613.543	100,0	2.160.642	100,0	13.240.290	100,0	8.686.841	100,0	4.553.449	100,0
Hotel	5.280.090	77,9	3.391.840	73,5	1.888.250	87,4	9.762.315	73,7	5.903.621	68,0	3.858.694	84,7
Aparthotel	434.329	6,4	272.757	5,9	161.572	7,5	1.041.834	7,9	568.500	6,5	473.334	10,4
Motel	417.313	6,2	389.483	8,4	27.830	1,3	1.030.828	7,8	956.668	11,0	74.160	1,6
Sitios	329.099	4,9	323.162	7,0	5.937	0,3	783.078	5,9	772.100	8,9	10.978	0,2
Residencial	250.538	3,7	184.610	4,0	65.928	3,1	479.161	3,6	359.208	4,1	119.953	2,6
Cabañas	49.325	0,7	45.605	1,0	3.720	0,2	125.277	0,9	117.543	1,4	7.734	0,2
Otros EAT	13.491	0,2	6.086	0,1	7.405	0,3	17.797	0,1	9.201	0,1	8.596	0,2

NOTA: Los totales porcentuales pueden no coincidir con la suma de sus componentes, debido a redondeo de cifras.

El comportamiento de las llegadas y pernoctaciones totales a nivel nacional durante el 2013 se caracterizan por su estacionalidad, sumando enero y febrero el 25,1% del total de llegadas y el 27,3% de las pernoctaciones, siendo esta última un tanto más marcada que las llegadas.

Febrero es el mes peak durante el año 2013, sin embargo los meses de marzo, julio, octubre, noviembre y diciembre son importantes, en términos de llegadas y pernoctaciones, acumulando el 40,9% y el 39,8%, respectivamente.

Gráfico 4 Llegadas y pernoctaciones totales mensuales. Año 2013.



Por otra parte, la tasa de ocupabilidad anual en habitaciones a nivel nacional fue de 42,2%. Según clase, los aparthoteles superan el nivel nacional con una tasa del 51,8% anual.

Cuadro 2 Tasa de ocupabilidad en habitaciones, según clase EAT. Año 2013.

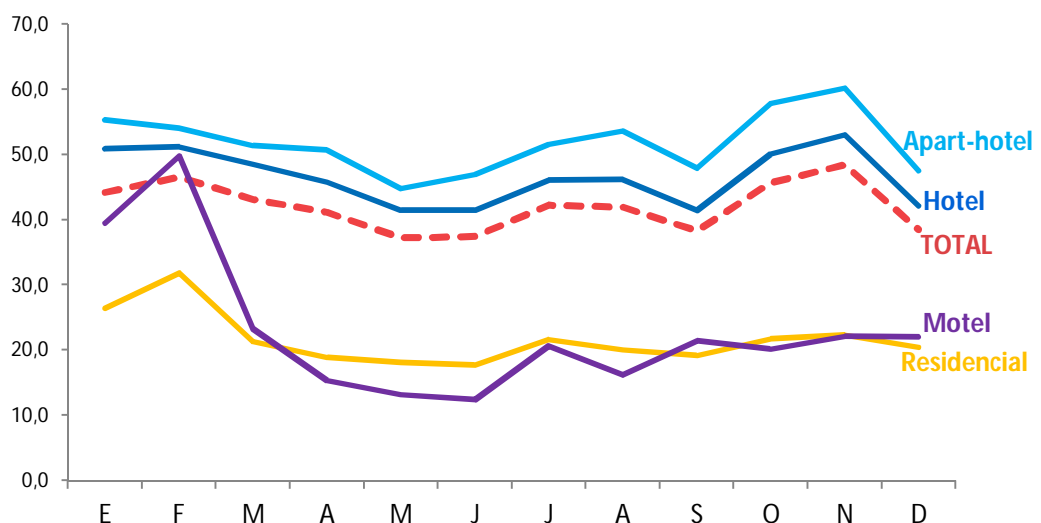
Clase EAT	Tasa Ocupabilidad Habitaciones (%)
Total	42,2
Hotel	46,5
Residencial	22,1
Motel	24,3
Aparthotel	51,8
Sitios	18,3
Cabañas	31,7
Otros	27,8

La tasa de ocupabilidad anual nacional en habitaciones 2013 fue de un 42,2%.

A nivel de clase de EAT, los Aparthoteles presentaron la tasa más alta, alcanzando durante el 2013 un 51,8%.

A nivel mensual se observa que tanto hoteles como aparthoteles presentan una distribución muy similar, pero el comportamiento de hoteles es el que más incide sobre la conducta del total, esto se observa por el perfecto alineamiento entre ambas categorías en el **Gráfico 5**.

Gráfico 5 Tasa de ocupabilidad en habitaciones, según mes y clase EAT. Año 2013.



Resumen a nivel regional

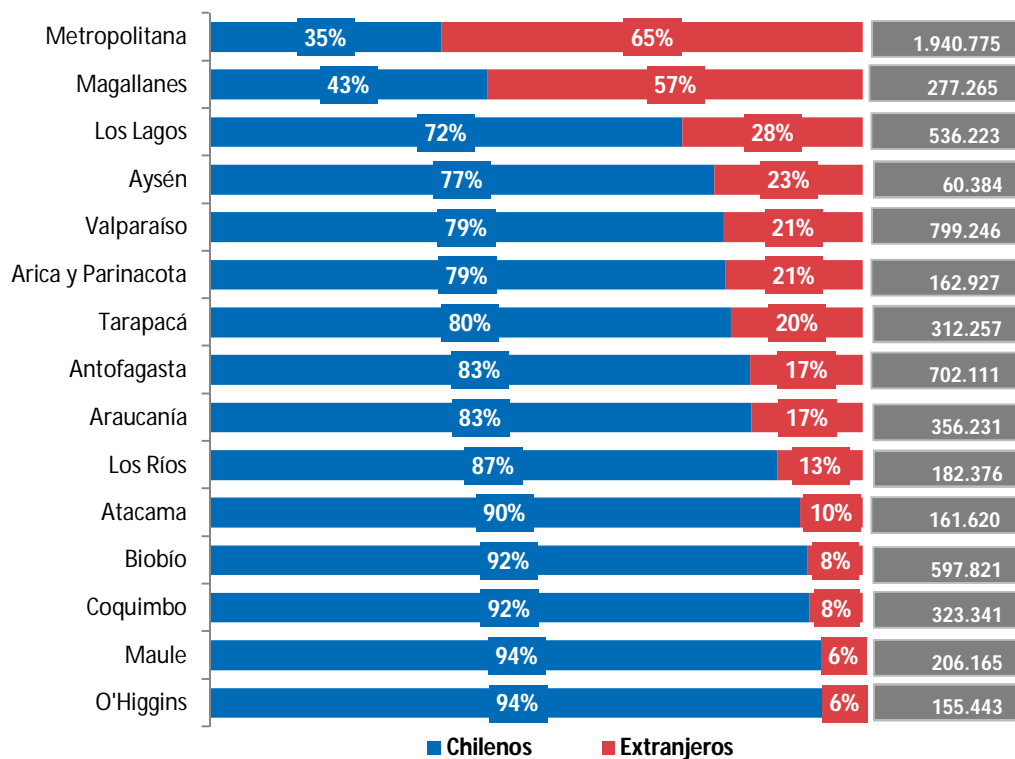
A nivel regional, las regiones Metropolitana, Valparaíso y Antofagasta, son las que presentaron durante el año 2013 la mayor cantidad de llegadas, logrando el 50,8% del total a nivel nacional. Sin embargo, al desagregar estas cifras por país de lugar de residencia del pasajero, se observa (ver **Gráfico 6**) que la Región Metropolitana mantiene el liderazgo, al registrar el mayor peso porcentual de extranjeros sobre sus llegadas (65%), comparado con el 17% de las llegadas de extranjeros a la Región de Antofagasta y el 21% a la Región de Valparaíso.

Cuadro 3 Llegadas, pernотaciones, capacidad días ofrecida promedio anual y tasa de ocupabilidad de habitaciones, y su peso porcentual sobre el total nacional, según región. Año 2013.

Región	Llegadas		Pernотación		Capacidad- días ofrecida Promedio anual		Tasa Ocupabilidad
	Total	%	Total	%	Habitaciones	Camas	Habitaciones
Total Nacional	6.774.185	100,0	13.240.290	100,0	1.652.759	2.817.917	42,2
Arica y Parinacota	162.927	2,4	312.633	2,4	42.409	86.766	40,0
Tarapacá	312.257	4,6	603.026	4,6	84.617	161.111	36,1
Antofagasta	702.111	10,4	1.231.672	9,3	141.724	240.924	52,7
Atacama	161.620	2,4	373.919	2,8	52.960	87.941	45,5
Coquimbo	323.341	4,8	764.879	5,8	99.702	173.098	42,9
Valparaíso	799.246	11,8	1.486.628	11,2	216.128	469.898	26,7
Metropolitana	1.940.775	28,6	4.048.247	30,6	358.229	560.912	62,5
O'Higgins	155.443	2,3	342.287	2,6	56.224	92.574	24,7
Maule	206.165	3,0	387.522	2,9	67.584	121.672	26,1
Biobío	597.821	8,8	1.068.453	8,1	226.707	221.948	34,3
Araucanía	356.231	5,3	759.640	5,7	77.473	166.923	35,6
Los Ríos	182.376	2,7	351.737	2,7	45.900	95.549	31,6
Los Lagos	536.223	7,9	890.460	6,7	99.486	196.380	37,5
Aysén	60.384	0,9	105.145	0,8	21.655	39.066	25,0
Magallanes	277.265	4,1	514.042	3,9	61.964	103.151	37,5

NOTA: Los totales porcentuales pueden no coincidir con la suma de sus componentes, debido a redondeo de cifras.

Gráfico 6 Distribución porcentual de las llegadas según lugar de residencia, a nivel regional. Año 2013.



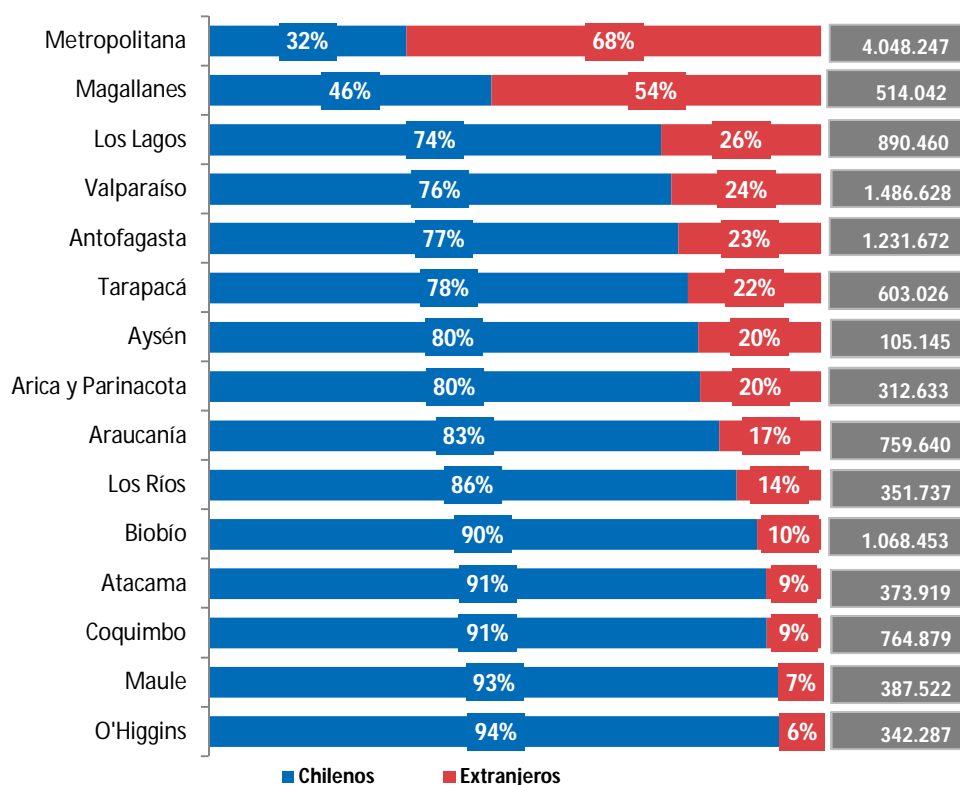
La Región Metropolitana concentra el mayor número de llegadas y pernотaciones durante el año 2013. Además, es la región que recibe el mayor número de extranjeros en términos de llegadas (57,9% del total).

La pernотación promedio anual para la región fue de 2,1 noches y la tasa de ocupabilidad de habitaciones fue de un 62,5%, la más alta a nivel nacional.

De igual manera que en las llegadas, son las regiones Metropolitana, Antofagasta y Valparaíso, las que presentan las mayores cifras de pernотaciones, alcanzando en su conjunto el 51,1% del total de pernотaciones a nivel país.

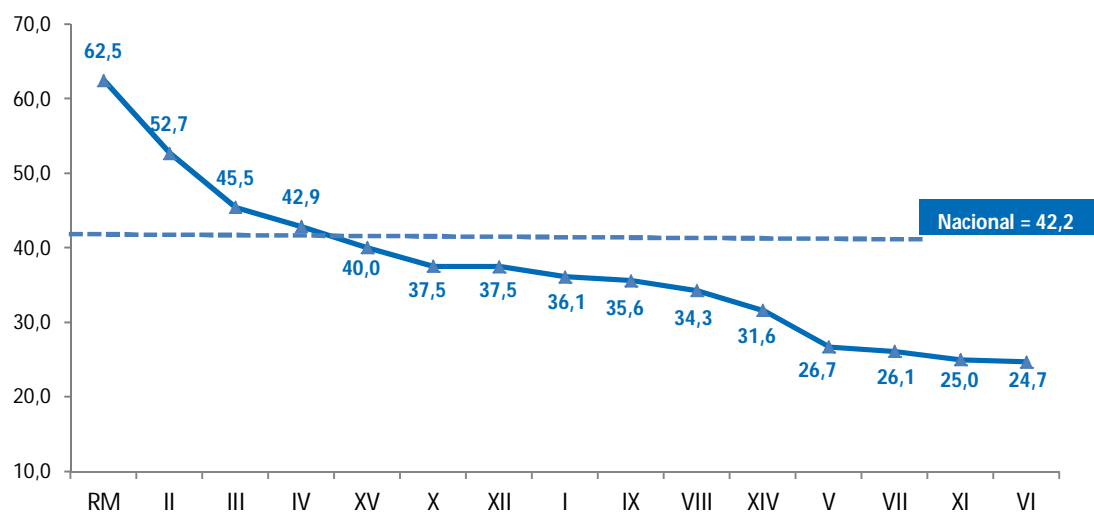
Si las cifras se analizan de acuerdo a la distribución según lugar de residencia, la Región Metropolitana mantiene su posición como la región con mayor pernотación de extranjeros (68%), le siguen las regiones de Magallanes y Los Lagos, con un 54% y 26%, respectivamente. (Ver [Gráfico 7](#))

Gráfico 7 Distribución porcentual de las pernoctaciones según lugar de residencia, a nivel regional. Año 2013.



En referencia a la tasa de ocupabilidad de habitaciones, destacan las regiones Metropolitana (62,5%), Antofagasta (52,7%), Atacama (45,5%) y Coquimbo (42,9%), por registrar una tasa de ocupabilidad de habitaciones mayor a la tasa nacional.

Gráfico 8 Tasa de ocupabilidad de habitaciones en EAT, según región de destino. Año 2013.



Resumen a nivel comunal

Con la finalidad de realizar un análisis dinámico de la información a nivel comunal, los datos que se presentan a continuación se relacionan con las diez comunas con mayor número de llegadas a destino durante el 2013. Sin embargo, en los anexos la información está disponible para 187 comunas.

Las Condes, Providencia y Santiago, son las tres comunas con mayor número de llegadas y pernoctaciones de pasajeros a nivel nacional.

Cuadro 4 Llegadas y pernoctaciones comunas top 10 en llegadas. Año 2013.

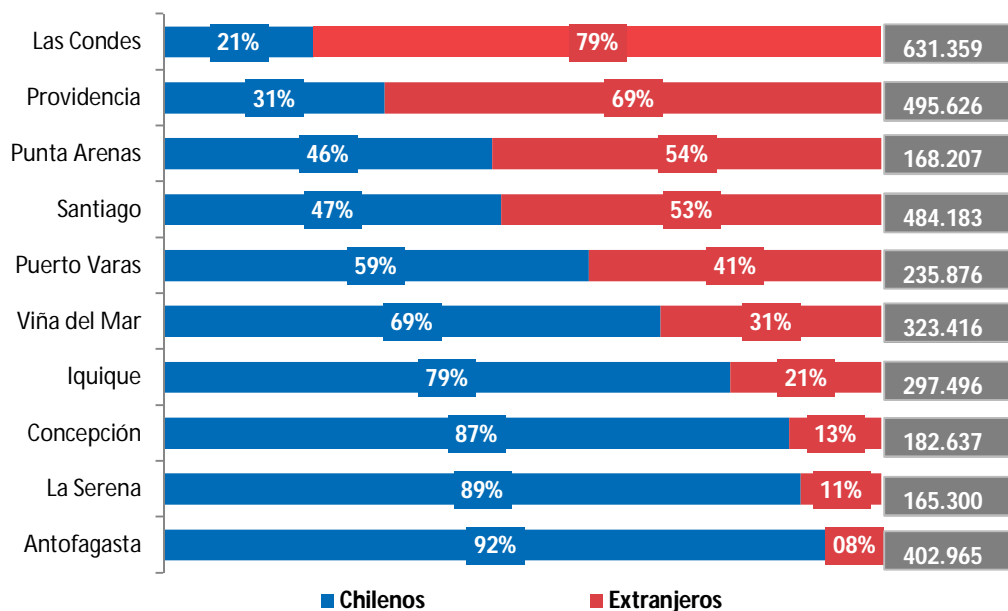
Comunas Top 10 en Llegadas	Llegadas						Pernoctación					
	Total		Chilenos		Extranjeros		Total		Chilenos		Extranjeros	
Las Condes	631.359	1°	132.206	9°	499.153	1°	1.247.059	1°	235.516	10°	1.011.543	1°
Providencia	495.626	2°	152.631	6°	342.995	2°	1.061.526	3°	296.658	6°	764.868	2°
Santiago	484.183	3°	227.885	3°	256.298	3°	1.084.773	2°	465.586	2°	619.187	3°
Antofagasta	402.965	4°	372.575	1°	30.390	13°	592.786	4°	542.310	1°	50.476	18°
Viña del Mar	323.416	5°	223.999	4°	99.417	4°	584.455	5°	387.556	4°	196.899	4°
Iquique	297.496	6°	234.895	2°	62.601	9°	576.642	6°	446.084	3°	130.558	9°
Puerto Varas	235.876	7°	139.777	8°	96.099	5°	367.266	8°	225.091	12°	142.175	8°
Concepción	182.637	8°	159.172	5°	23.465	18°	288.113	12°	244.147	9°	43.966	20°
Punta Arenas	168.207	9°	76.948	19°	91.259	6°	281.479	13°	135.612	20°	145.867	7°
La Serena	165.300	10°	146.687	7°	18.613	21°	376.846	7°	326.014	5°	50.832	17°
Arica	162.927	11°	128.520	11°	34.407	12°	312.633	9°	250.882	8°	61.751	12°
San Pedro de Atacama	124.855	15°	51.002	23°	73.853	7°	308.993	10°	120.337	21°	188.656	5°

NOTA: Los datos están presentados de acuerdo a las diez comunas con mayor número de llegadas.

Las tres comunas con mayor número de llegadas pertenecen a la Región Metropolitana y en su conjunto representan el 23,8% del total a nivel nacional. El resto de las comunas con mayor número de llegadas se encuentran distribuidas a lo largo de todo el territorio nacional, como puede verse en **Cuadro 4**.

Si el ranking se realizará según pernoctaciones, las comunas de Las Condes, Providencia y Santiago mantendrían su liderazgo; sin embargo, Concepción y Punta Arenas, descenderían a las posiciones 12° y 13°, respectivamente, siendo desplazadas por las comunas de Arica y San Pedro de Atacama, que entrarían entre las 10 comunas con mayor registro de pernoctaciones; mientras que la comuna de La Serena, ascendería del 10° al 7° lugar, con sus 376.846 pernoctaciones del año 2013.

Gráfico 9 Distribución de las Llegadas de pasajeros, según lugar de residencia. Año 2013.

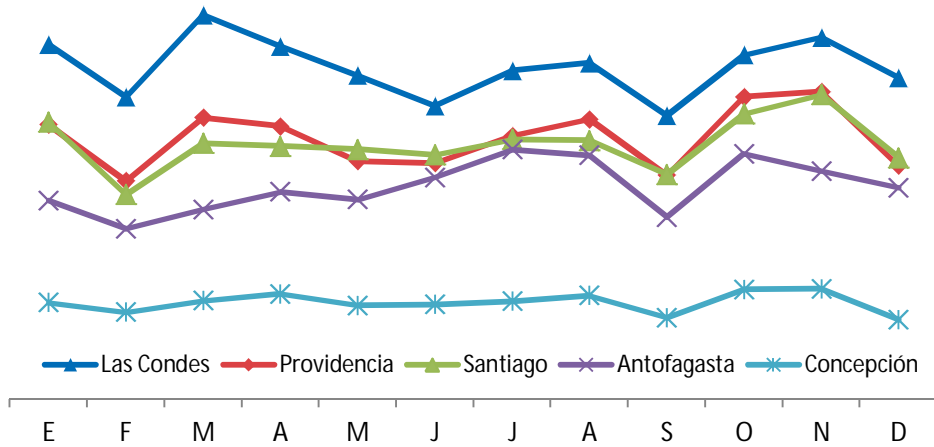


En cuanto al lugar de residencia, las diez comunas con mayor número de llegadas de pasajeros, concentran el 40,5% de las llegadas de chilenos y el 70,4% de los extranjeros a nivel país. Con respecto a este último dato, destaca la comuna de Las Condes con una participación del 79% sobre el total de sus llegadas 2013, esto significa en términos absolutos 499.153 llegadas de pasajeros extranjeros a los EAT de la comuna. Aun cuando Punta Arenas ocupa el 9º lugar en término de llegadas, el 54% de ellas son de pasajeros extranjeros.

Por otro lado, Antofagasta y La Serena sobresalen por el alto nivel de participación de chilenos en el total de llegadas a sus comunas.

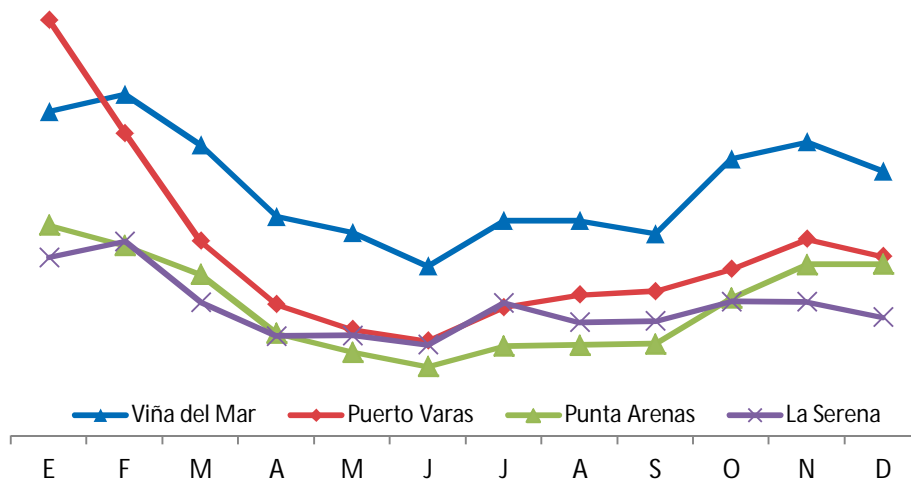
Las Condes, Providencia y Santiago, son las tres comunas con mayor número de llegadas y pernoctaciones de pasajeros extranjeros a nivel país. En cuanto a sus llegadas a lo largo del año, no se observa una estacionalidad marcada.

Gráfico 10 Distribución de llegadas de pasajeros, según comunas que no presentan una marcada estacionalidad. Año 2013.



Entre las diez comunas analizadas, hay otro conjunto de comunas que sí presentan una marcada estacionalidad, concentrándose las llegadas principalmente en los meses de enero y febrero; estas son las comunas de Viña del Mar, La Serena, Puerto Varas y Punta Arenas, especialmente las dos últimas mencionadas acumulan en enero – febrero el 32,7% y el 25,5%, respectivamente, del total anual de sus llegadas.

Gráfico 11 Distribución de llegadas de pasajeros, según comunas que presentan una marcada estacionalidad. Año 2013.



Al desglosar las llegadas por clase de EAT, se observa que 9 de las 10 comunas con mayor número de llegadas totales, mantienen su posición frente a la llegada de pasajeros por clase "hotel". Sin embargo, La Serena desciende del 10° lugar, según mayor cantidad de llegadas de pasajeros a nivel total, a la posición 18° en llegadas de pasajeros por clase "hotel".

Asimismo, al ordenar las llegadas a la agrupación "otros EAT", se observa (ver **Cuadro 5**) que sólo 6 de las comunas con mayores índices de llegadas totales, mantienen su posición entre las mayores llegadas a otros EAT. Es así, que la comuna de Las Condes, que tiene el mayor número de llegadas totales y a hoteles, desciende hasta el puesto número 5 de llegadas a "otros EAT"; Viña del Mar, la 5° comuna con mayores llegadas totales y a hoteles, desciende hasta el puesto 22 en llegadas a otros EAT.

Cuadro 5 Ranking de llegadas clasificadas por clase de EAT. Año 2013.

Comunas Top 10 en Llegadas	Total Llegadas		Hotel		Otros EAT	
Las Condes	1°	631.359	1°	575.696	5°	55.663
Providencia	2°	495.626	2°	415.723	2°	79.903
Santiago	3°	484.183	3°	384.609	1°	99.574
Antofagasta	4°	402.965	4°	360.911	9°	42.054
Viña del Mar	5°	323.416	5°	301.734	22°	21.682
Iquique	6°	297.496	6°	254.488	8°	43.008
Puerto Varas	7°	235.876	7°	203.044	15°	32.832
Concepción	8°	182.637	8°	164.733	26°	17.904
Punta Arenas	9°	168.207	9°	158.537	39°	9.670
La Serena	10°	165.300	18°	89.026	3°	76.274

NOTA: Otros EAT: Agrupa a residenciales, moteles, apartoteles, sitios, cabañas y otros EAT.

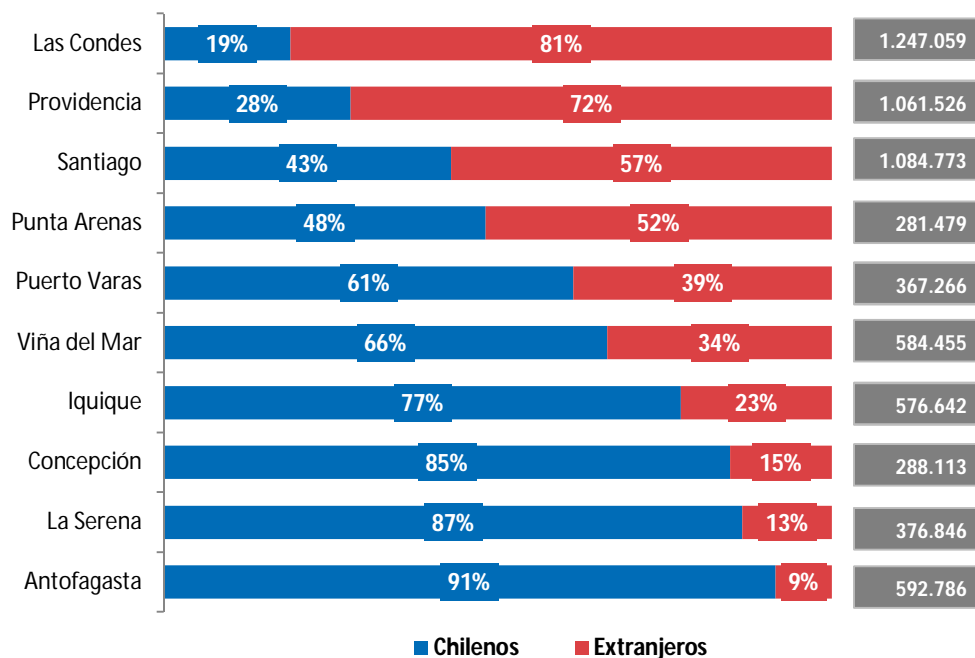
Cuadro 6 Ranking de pernoctaciones clasificadas por clase de EAT de comunas top 10 en llegadas. Año 2013.

Comunas Top 10 en Llegadas	Total Pernoctaciones		Hotel		Otros EAT	
1° Las Condes	1°	1.247.059	1°	1.085.743	5°	161.316
2° Providencia	3°	1.061.526	3°	838.968	3°	222.558
3° Santiago	2°	1.084.773	2°	860.789	1°	223.984
4° Antofagasta	4°	592.786	5°	518.096	12°	74.690
5° Viña del Mar	5°	584.455	4°	544.585	25°	39.870
6° Iquique	6°	576.642	6°	501.403	11°	75.239
7° Puerto Varas	8°	367.266	7°	298.224	15°	69.042
8° Concepción	12°	288.113	10°	246.583	24°	41.530
9° Punta Arenas	13°	281.479	9°	264.256	43°	17.223
10° La Serena	7°	376.846	16°	172.009	4°	204.837

NOTA: Otros EAT: Agrupa a residenciales, moteles, apartoteles, sitios, cabañas y otros EAT.

En cuanto a las pernoctaciones según clase, se observa en el **Cuadro 6** que las tres comunas con mayor número de llegadas de pasajeros: Las Condes, Providencia y Santiago, son las con mayor número de pernoctaciones totales y pernoctaciones en establecimientos clase “hotel”; no obstante, Las Condes, es desplazada del primer lugar por la comuna de Santiago, en pernoctaciones en otros EAT.

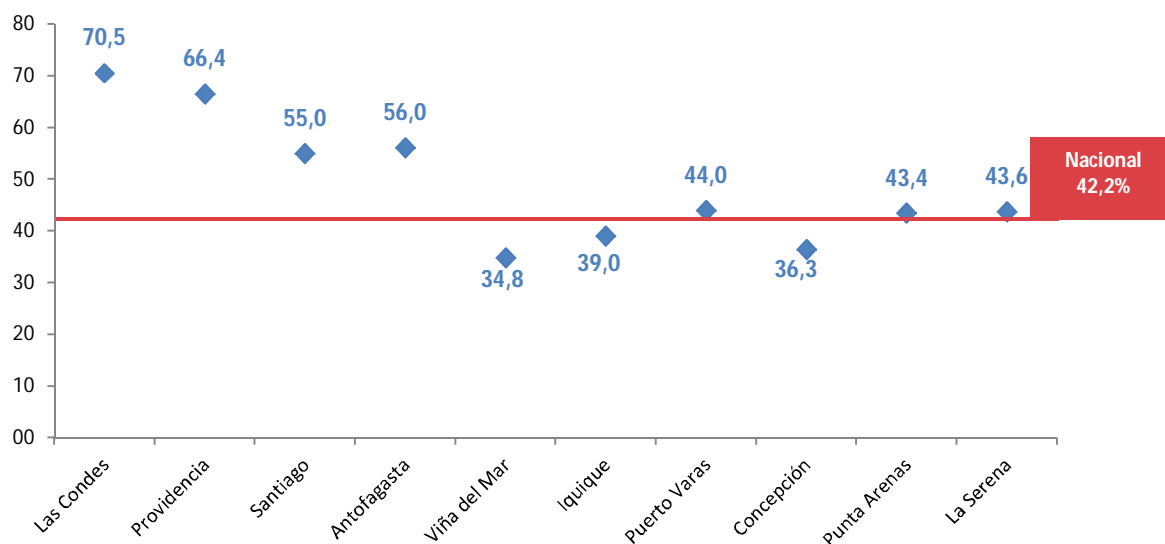
Gráfico 12 Distribución de las pernoctaciones de pasajeros a comunas top 10 en llegadas, según lugar de residencia. Año 2013.



Al observar la distribución de las pernoctaciones según lugar de residencia del pasajero, es notable el alto porcentaje de extranjeros que tienen las comunas de Las Condes y Providencia. Caso opuesto ocurre con la comuna de Antofagasta, en que sólo el 9% de sus pernoctaciones son de extranjeros.

Por último, al analizar las tasas de ocupabilidad de habitaciones de las comunas con mayor número de llegadas totales, se observa en el **Gráfico 13** que la comuna de Las Condes es la que alcanza la mayor tasa de ocupabilidad promedio durante el año 2013, con un 70,5%, seguido por Providencia con un 66,4% y luego Antofagasta con 56,0%.

Gráfico 13 Tasa de ocupabilidad de habitaciones de comunas top 10 en Llegadas. Año 2013.



Cuadro 7 Tasa de ocupabilidad de habitaciones total y por clase "hotel" de comunas top 10 en Llegadas. Año 2013.

Comunas Top 10 en Llegadas	Tasa Ocupabilidad Habitaciones (%)	Tasa Ocupabilidad Habitaciones Hoteles (%)
Total Nacional	42,2	46,5
1° Las Condes	70,5	70,8
2° Providencia	66,4	66,5
3° Santiago	55,0	55,6
4° Antofagasta	56,0	59,2
5° Viña del Mar	34,8	37,0
6° Iquique	39,0	42,9
7° Puerto Varas	44,0	44,4
8° Concepción	36,3	35,1
9° Punta Arenas	43,4	44,8
10° La Serena	43,6	45,7

Anexos

*Cuadros Estadísticos de Alojamiento Turístico por Mes según
Región, Provincia y Comuna. Año 2013.*

