

# ***Informe Turismo Interno según Género***

Año 2012





**Fecha publicación: octubre de 2013**

**Documento elaborado por:**

**SERVICIO NACIONAL DE TURISMO**  
**Subdirección de Estudios**  
**Avenida Providencia 1550, Santiago, Chile**  
**T: +56 (código área) 27318310**  
**<http://www.sernatur.cl>**

***Foto Portada: Parque Nacional Torres del Paine***  
***Banco de Imágenes de SERNATUR.***



# Introducción

Durante el año 2012, el Servicio Nacional de Turismo llevó a cabo el Estudio Medición y Comportamiento del Turismo Interno, con levantamiento de información en hogares, de manera independiente, en tres periodos de levantamiento. La muestra anual fue de aproximadamente 6.200 hogares viajeros, la cual fue recogida en 80 comunas de las 15 regiones del país, lo que permite una representatividad a nivel de macrozonas<sup>1</sup>.

Este estudio tenía por objetivo cuantificar la penetración de viajes internos en los hogares del país, además de entregar una caracterización de los viajes (con pernoctación). Por lo anterior, la unidad muestral es el hogar, dentro del cual se conforma el grupo de viaje, al cual se le realiza la caracterización del viaje correspondiente.

El presente informe recoge la inquietud de realizar una apertura de la información en el contexto del estudio antes señalado, considerando como factor la variable género, esto quiere decir, entregando la caracterización de manera separada tanto para hombres como para mujeres.

Por lo anterior, no es posible la caracterización del viaje según género, ya que la medición se realiza al grupo de viaje completo, el cual puede ser de composición mixta. Como la variable género no fue un factor considerado en el diseño muestral (ya que no forma parte del objetivo del estudio principal), entonces no es posible contar con una muestra representativa robusta y suficiente que permita realizar un análisis más profundo de la caracterización de los viajes de turismo interno según el género de las personas.

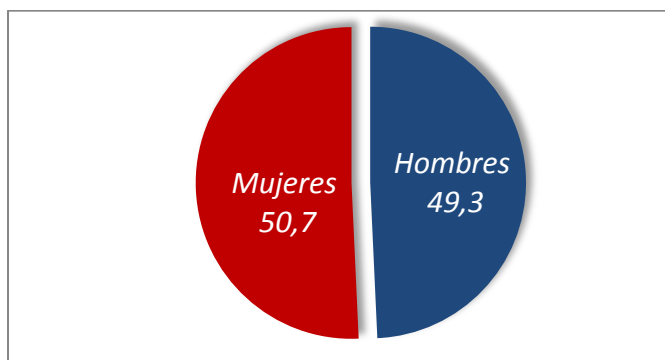
Sin embargo, es posible realizar aperturas por género para un grupo menor de variables, que tienen que ver con información propia de los miembros del hogar que forman parte del grupo de viaje, tales como lugar de procedencia, tramo etario, entre otras.

---

<sup>1</sup> Norte: Regiones de Arica y Parinacota hasta Coquimbo; Centro: Regiones de Valparaíso, O'Higgins y Maule, Sur: Bío-Bío a Magallanes; RM: Región Metropolitana de Santiago.

# Turismo Interno según Género

Gráfico 1. Distribución de la población <sup>(1)</sup> chilena según género.



FUENTE: Censo INE 2002.  
(1) Incluye zona urbana y rural.

Tabla 1. Población residente en Chile según tipología.

	Total	Hombres	% H	Mujeres	% M
Tipología					
<b>TOTAL PAIS CENSO 2002<sup>(1)</sup></b>	15.116.435	7.447.695	49,3	7.668.740	50,7
<b>Urbana 2002</b>	13.090.113	6.366.311	48,6	6.723.802	51,4
<b>Rural 2002</b>	2.026.322	1.081.384	53,4	944.938	46,6
<b>Urbana 2012<sup>(2)</sup></b>	15.144.277	7.414.026	49,0	7.730.251	51,0
<b>Urbana 2012 (sin estrato E)<sup>(3)</sup></b>	13.118.660	6.422.617	49,0	6.696.043	51,0
<b>Población viajera<sup>(4)</sup></b>					
<b>15dic2011-30mar2012</b>	7.932.442	3.784.659	47,7	4.147.783	52,3
<b>01abr2012-31jul2012</b>	5.013.144	2.385.002	47,6	2.628.142	52,4
<b>01ago2012-14dic2012</b>	6.544.000	3.133.933	47,9	3.410.067	52,1

(1) FUENTE: Censo INE 2002.

(2) FUENTE: Proyección INE 2010-2050.

(3) Estimación ICCOM-SERNATUR en base a información INE 2010-2050.

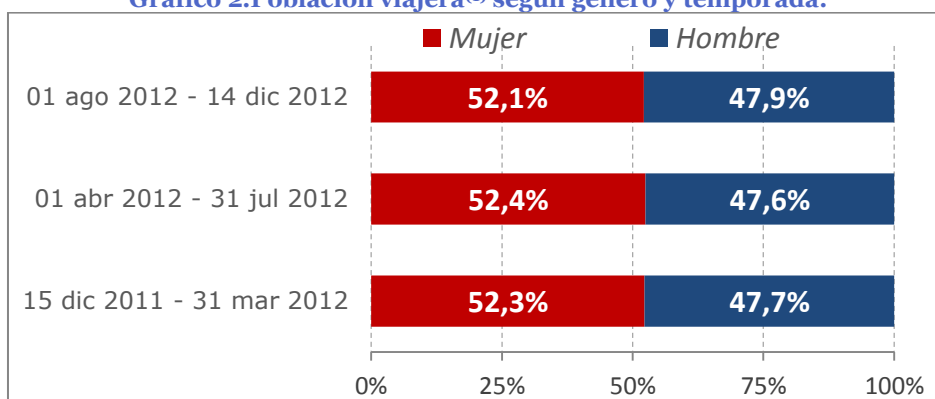
(4) Estudio Medición y Comportamiento del Turismo Interno 2012, SERNATUR. Viajes con o sin pernoctación en el destino.

En el periodo comprendido entre el 15 de diciembre del 2011 al 15 de marzo del 2012, un total de 7.932.442 (60,5%) residentes en Chile realizaron viajes dentro del país por motivos turísticos, con o sin pernoctación en el destino, siendo éste el período con mayor cantidad de visitantes internos del año, superando en casi 3 millones al periodo comprendido entre el 1 de abril al 31 de julio, y en 1,5 millones al periodo del 1 de agosto al 14 de diciembre, ambos del 2012.

Transversalmente en los 3 periodos de medición, de la población que realiza viajes turísticos dentro del país las mujeres superan en aproximadamente 4 puntos porcentuales a los hombres, registrando una razón de 91:100, mientras que para el total de la población nacional esta razón se sitúa en torno a los 95:100. Lo anterior quiere decir que por cada 91 hombres que realizan viajes turísticos internos existen 100 mujeres bajo la misma condición, mientras que en la población nacional (urbana) por cada 95 hombres existen 100 mujeres.

**52% de la población que realiza viajes turísticos internos son mujeres.**

**Gráfico 2. Población viajera<sup>(1)</sup> según género y temporada.**



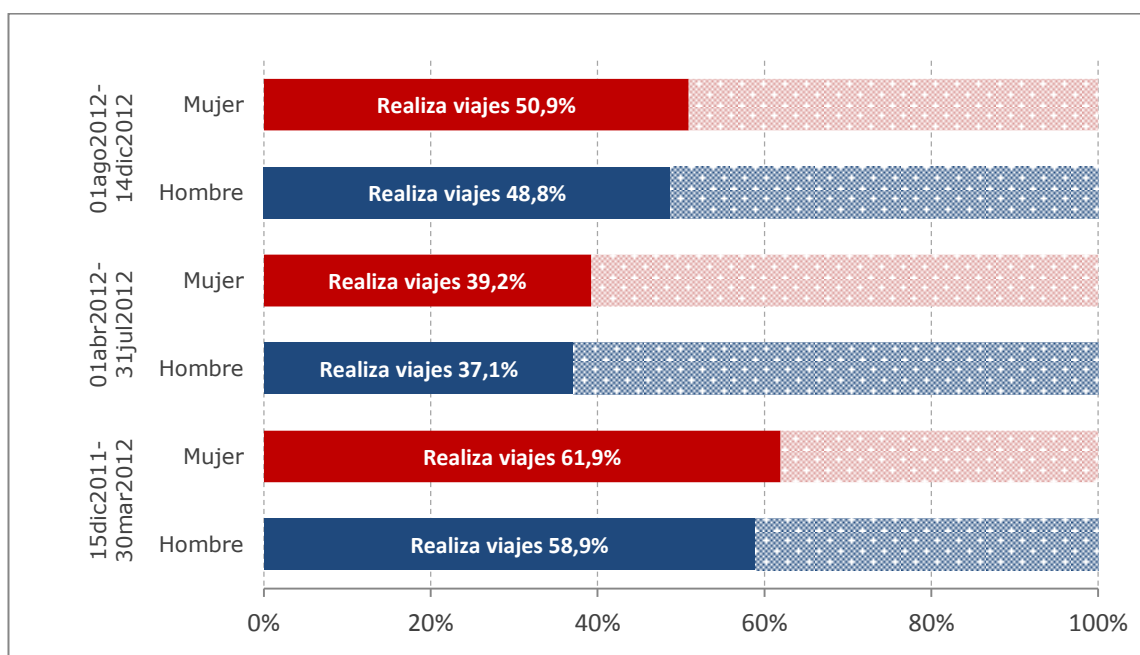
FUENTE: Estudio Medición y Comportamiento del Turismo Interno 2012, SERNATUR.  
(1) Que realiza viajes de turismo interno con o sin pernoctación en el destino.

**Tabla 2. Población residente en Chile según género, realización de viajes<sup>(1)</sup> y temporada.**

	Realiza viajes?	15 dic 2011 - 31 mar 2012		01 abr 2012 - 31 jul 2012		01 ago 2012 - 14 dic 2012	
		Habitantes	%	Habitantes	%	Habitantes	%
<b>Total</b>							
<b>Hombres</b>	Si	3.784.659	58,9	2.385.002	37,1	3.133.933	48,8
	No	2.637.958	41,1	4.037.615	62,9	3.288.684	51,2
	Total	6.422.617	100,0	6.422.617	100,0	6.422.617	100,0
<b>Mujeres</b>	Si	4.147.783	61,9	2.628.142	39,2	3.410.067	50,9
	No	2.548.260	38,1	4.067.901	60,8	3.285.976	49,1
	Total	6.696.043	100,0	6.696.043	100,0	6.696.043	100,0

FUENTE: Estudio Medición y Comportamiento del Turismo Interno 2012, SERNATUR.  
BASE: Población año 2012 estimada por INE (sin estrato E).  
(1) Que realiza viajes de turismo interno con o sin pernoctación en el destino.

**Gráfico 3. Población viajera<sup>(1)</sup> según género y temporada.**



FUENTE: Estudio Medición y Comportamiento del Turismo Interno 2012, SERNATUR.  
(1) Que realiza viajes de turismo interno con o sin pernoctación en el destino.

Si ahora el análisis se realiza en base al total de la población nacional (urbana sin estrato E), se tiene que, de manera transversal, de la población total según género son las mujeres quienes proporcionalmente son más propensas a realizar viajes internos, superando en 2 a 3 puntos porcentuales a la población masculina. Por ejemplo, en la temporada "alta" (15 diciembre - 15 marzo), casi el 62% de la población nacional de mujeres realizó al menos un viaje de turismo interno en ese periodo, mientras que el mismo indicador es de 59% para el caso de los hombres. Esto explica el porqué de la población viajera total las mujeres prevalecen por sobre los hombres; mientras que a nivel país la población del primer grupo es mayor que del segundo, esto se suma a que las mujeres tienen mayor prevalencia de viajes que los hombres.

**Tabla 3. Población residente en Chile según género, y condición de viajero/a(1), macrozona y temporada.**

Total	Género	Condición	15 dic 2011 - 31 mar 2012		01 abr 2012 - 31 jul 2012		01 ago 2012 - 14 dic 2012	
			Habitantes	%	Habitantes	%	Habitantes	%
<b>Norte</b>	Hombres	Viajeros/as	496.113	59,5	456.563	54,7	465.013	55,8
		Total	834.021	100,0	834.021	100,0	834.021	100,0
	Mujeres	Viajeros/as	517.847	62,0	472.126	56,5	471.690	56,5
		Total	835.102	100,0	835.102	100,0	835.102	100,0
	Total	Viajeros/as	1.013.959	60,7	928.689	55,6	936.704	56,1
		Total	1.669.123	100,0	1.669.123	100,0	1.669.123	100,0
<b>Centro</b>	Hombres	Viajeros/as	736.543	60,1	449.071	36,6	642.837	52,4
		Total	1.226.130	100,0	1.226.130	100,0	1.226.130	100,0
	Mujeres	Viajeros/as	775.219	61,0	497.428	39,1	737.081	58,0
		Total	1.271.752	100,0	1.271.752	100,0	1.271.752	100,0
	Total	Viajeros/as	1.511.762	60,5	946.499	37,9	1.379.918	55,2
		Total	2.497.882	100,0	2.497.882	100,0	2.497.882	100,0
<b>Sur</b>	Hombres	Viajeros/as	812.331	59,7	475.649	35,0	676.103	49,7
		Total	1.360.604	100,0	1.360.604	100,0	1.360.604	100,0
	Mujeres	Viajeros/as	934.972	65,7	506.360	35,6	693.613	48,8
		Total	1.422.794	100,0	1.422.794	100,0	1.422.794	100,0
	Total	Viajeros/as	1.747.303	62,8	982.008	35,3	1.369.717	49,2
		Total	2.783.398	100,0	2.783.398	100,0	2.783.398	100,0
<b>RM</b>	Hombres	Viajeros/as	1.739.672	58,0	1.003.720	33,4	1.349.980	45,0
		Total	3.001.862	100,0	3.001.862	100,0	3.001.862	100,0
	Mujeres	Viajeros/as	1.919.746	60,6	1.152.228	36,4	1.507.682	47,6
		Total	3.166.395	100,0	3.166.395	100,0	3.166.395	100,0
	Total	Viajeros/as	3.659.418	59,3	2.155.948	35,0	2.857.662	46,3
		Total	6.168.257	100,0	6.168.257	100,0	6.168.257	100,0

FUENTE: Estudio Medición y Comportamiento del Turismo Interno 2012, SERNATUR.

BASE: Población año 2012 estimada por INE (sin estrato E).

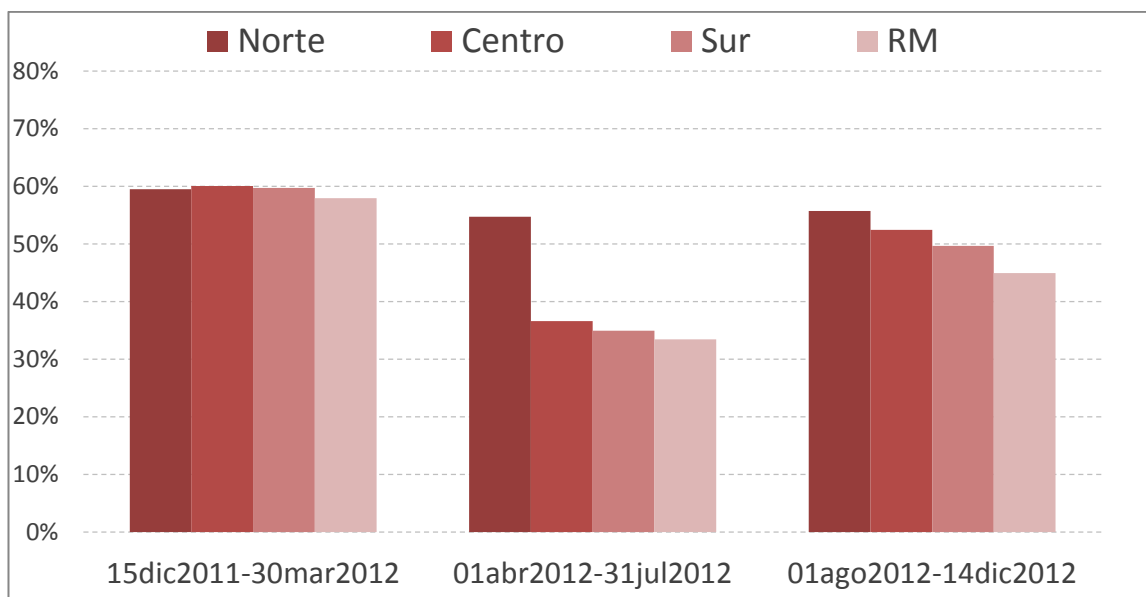
(1) Que realiza viajes de turismo interno con o sin pernoctación en el destino.

Las sumas parciales podrían no coincidir con los totales por cifras decimales de los factores de expansión.

De la tabla N°3 y de los gráficos N°5 y N°6, no se desprenden cambios significativos de comportamiento en la prevalencia de viajes según género y macrozona de residencia, por lo que una hipótesis sería que el lugar de origen no es factor a la hora de estudiar la penetración de viajes en la población según género.

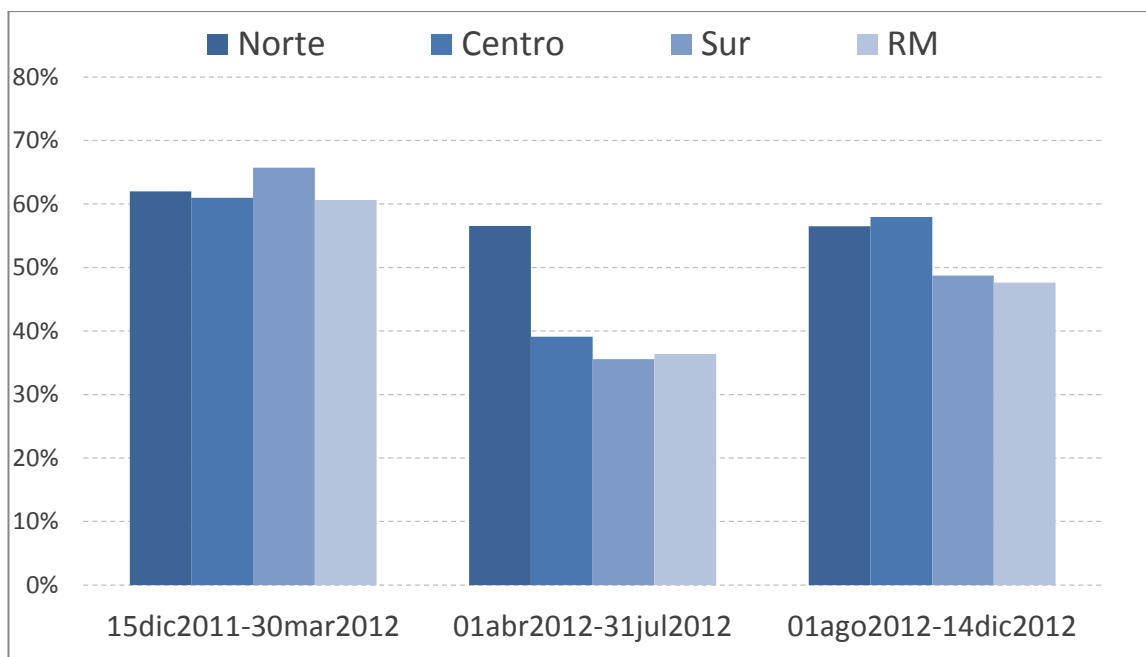
Particularmente, destaca el hecho que en temporada del 1 de abril al 31 de julio, la población que realiza viajes internos tanto de mujeres como de hombres que residen en la macrozona norte, es significativamente mayor al resto de macrozonas del país (10 a 15 puntos porcentuales).

**Gráfico 4. Proporción de la población de mujeres que realizan viajes<sup>(1)</sup>, según macrozona y temporada.**



Elaboración propia a partir del Estudio Medición y Comportamiento del Turismo Interno 2012, SERNATUR.  
 (1) Que realiza viajes de turismo interno con o sin pernoctación en el destino.

**Gráfico 5. Proporción de la población de hombres que realizan viajes<sup>(1)</sup>, según macrozona y temporada.**



Elaboración propia a partir del Estudio Medición y Comportamiento del Turismo Interno 2012, SERNATUR.  
 (1) Que realiza viajes de turismo interno con o sin pernoctación en el destino.

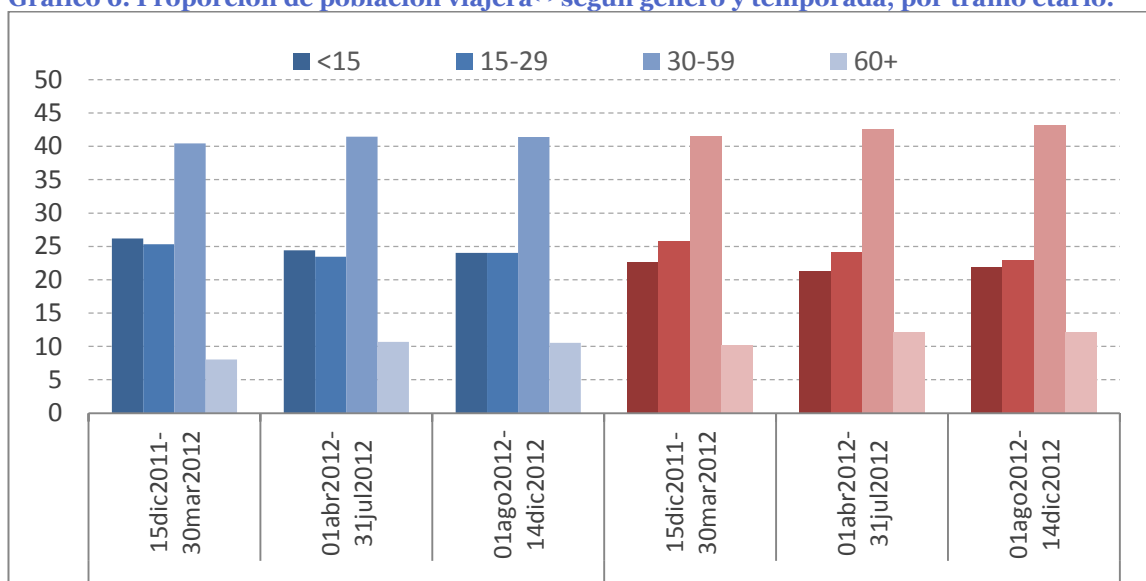


**Tabla 4. Población viajera<sup>(1)</sup> según género y temporada, por tramo etario.**

Tramo Etario	15 dic 2011 - 31 mar 2012		01 abr 2012 - 31 jul 2012		01 ago 2012 - 14 dic 2012	
	Hombres	Mujeres	Hombres	Mujeres	Hombres	Mujeres
<15	26,19	22,57	24,42	21,26	24,01	21,89
15-29	25,31	25,69	23,43	24,09	24,04	22,92
30-59	40,45	41,53	41,44	42,54	41,42	43,13
60+	8,05	10,21	10,71	12,11	10,53	12,06
<b>Total</b>	100,00	100,00	100,00	100,00	100,00	100,00
<b>Media</b>	30,79	32,75	32,03	33,82	32,40	34,27

Elaboración propia a partir del Estudio Medición y Comportamiento del Turismo Interno 2012, SERNATUR.  
(1) Que realiza viajes de turismo interno con o sin pernoctación en el destino.

**Gráfico 6. Proporción de población viajera<sup>(1)</sup> según género y temporada, por tramo etario.**



Elaboración propia a partir del Estudio Medición y Comportamiento del Turismo Interno 2012, SERNATUR.  
(1) Que realiza viajes de turismo interno con o sin pernoctación en el destino.

El tramo etario podría sentar precedente de cambios en la prevalencia de viaje según sea el género, considerando que para los 3 periodos de medición, en el tramo etario que supera los 60 años, la prevalencia de viaje en el grupo de las mujeres es mayor que en el de los hombres en 2 puntos porcentuales.

Caso contrario ocurre para al grupo etario de menor edad (inferior a 15 años), en donde los hombres tienen mayor prevalencia de viaje que las mujeres. En el tramo de 15 a 29 años, no se observan a-priori diferencias significativas, mientras que en el tramo de 30 a 59 años, existe una leve tendencia hacia el grupo de las mujeres en cuanto a la prevalencia de viaje, comportamiento que podría estar influenciado por la cota superior del mismo.

**La proporción de mujeres viajeras es mayor que en el grupo de los hombres para el tramo etario de 60 años o más.**