

# Medición y Comportamiento del Turismo Interno Año 2012

Julio, 2013





**Fecha publicación: 31 de Julio de 2013**

**Documento elaborado por:**

**SERVICIO NACIONAL DE TURISMO**  
**Subdirección de Estudios**  
**Av. Providencia 1550, Santiago, Chile**  
**T: +56 (2) 27318310**  
**<http://www.sernatur.cl>**

**Foto Portada:**

**Nombre: Parque Nacional Torres del Paine**  
**Banco Audiovisual SERNATUR**  
**Región de Magallanes y de la Antártica Chilena**  
**Autor, SERNATUR**



# ***Índice de contenido***

<i>Introducción</i> .....	6
<i>Resumen ejecutivo</i> .....	7
<i>1. Referencia metodológica</i> .....	9
1.1 Cobertura del estudio .....	9
1.2 Temporadas del estudio .....	10
1.3 Diseño muestral .....	10
1.4 Tamaños muestrales.....	11
1.5 Factores de expansión .....	15
<i>2. Características de la población</i> .....	16
2.1 Hogares viajeros .....	16
2.2 Hogares no viajeros.....	24
2.3 Habitantes viajeros.....	25
<i>3. Características de los viajes</i> .....	30
3.1 Viajes con pernoctación .....	32
Viajes y pernoctaciones .....	32
Estacionalidad .....	33
Duración de los viajes .....	34
Características socioeconómicas de los turistas.....	35
Motivo del viaje .....	35
Servicios utilizados .....	36
Principales destinos de los viajes con pernoctación.....	38
Actividades, fidelidad y razones para elegir los destinos.....	40
<i>Anexos</i> .....	43
Anexo 1. Cuadros estadísticos .....	43

# Índice de gráficos

<b>Gráfico 1</b>	Distribución de los hogares según condición viajera. Año 2012. ....	16
<b>Gráfico 2</b>	Distribución de los hogares viajeros por tipo de viaje según período. Año 2012. ....	17
<b>Gráfico 3</b>	Distribución los hogares viajeros por grupo socioeconómico según período. Año 2012. ....	18
<b>Gráfico 4</b>	Participación por grupo socioeconómico de los hogares en los viajes según período. Año 2012. ....	19
<b>Gráfico 5</b>	Distribución de los hogares viajeros por principal profesión/trabajo según período. Año 2012. ....	20
<b>Gráfico 6</b>	Distribución de los hogares viajeros por nivel educacional según período. Año 2012. ....	21
<b>Gráfico 7</b>	Distribución los hogares viajeros por número de viajes con pernoctación según período. Año 2012. ....	22
<b>Gráfico 8</b>	Distribución los hogares viajeros por número de viajes por el día según período. Año 2012. ....	23
<b>Gráfico 9</b>	Razones de no viaje de los hogares no viajeros según temporadas. Año 2012. ....	24
<b>Gráfico 10</b>	Distribución de la población de habitantes según su condición viajera por período de viaje. Año 2012. ....	25
<b>Gráfico 11</b>	Composición de la población de habitantes viajeros según genero por período de viaje. Año 2012. ....	26
<b>Gráfico 12</b>	Composición etaria de los habitantes viajeros según temporada de viaje Año 2012. ....	27
<b>Gráfico 13</b>	Participación de los habitantes en viajes internos por tramo etario según período de levantamiento. Año 2012. ....	27
<b>Gráfico 14</b>	Distribución de la población de habitantes respecto de la realización de viajes con pernoctación según período de viaje. Año 2012. ....	28
<b>Gráfico 15</b>	Distribución de la población de habitantes respecto de la realización de viajes por el día según período de viaje. Año 2012. ....	29
<b>Gráfico 16</b>	Número de viajes con y sin pernoctación. Año 2012. ....	30
<b>Gráfico 17</b>	Número de viajes con y sin pernoctación según período. Año 2012. .	31
<b>Gráfico 18</b>	Número de viajes con pernoctación (miles) y número de pernoctaciones (miles), variación anual (%). Años 2011 - 2012. ....	32
<b>Gráfico 19</b>	Mes de realización de los viajes con pernoctación. Año 2012. ....	33
<b>Gráfico 20</b>	Duración del viaje según tramo de noches. Año 2012. ....	34
<b>Gráfico 21</b>	Duración del viaje según tipificación. Años 2011 - 2012. ....	34
<b>Gráfico 22</b>	Grupo socioeconómico de los turistas que viajan dentro del país. Año 2012. ....	35
<b>Gráfico 23</b>	Principal motivo del viaje. Año 2012. ....	36
<b>Gráfico 24</b>	Medios de transporte utilizados por los turistas. Año 2012. ....	36
<b>Gráfico 25</b>	Tipo de alojamiento utilizado por los turistas. Año 2012. ....	37
<b>Gráfico 26</b>	Servicios de alojamiento utilizados por los turistas. Año 2012. ....	37
<b>Gráfico 27</b>	Distribución de los viajes con pernoctación según región de destino. Año 2012. ....	38
<b>Gráfico 28</b>	Principal destino del viaje, promedio de pernoctaciones y gasto promedio diario individual en el destino. Año 2012. ....	39
<b>Gráfico 29</b>	Número de veces que los turistas han visitado el destino. Año 2012. ....	40
<b>Gráfico 30</b>	Razones para elegir el destino. Año 2012. ....	40
<b>Gráfico 31</b>	Actividades realizadas por los turistas. Año 2012. ....	41





# ***Introducción***

Durante el año 2012, SERNATUR realizó por segunda vez consecutiva el estudio de "Medición y Comportamiento del Turismo Interno", el cual tuvo como objetivo principal cuantificar, en forma anual, la cantidad total de viajes y la penetración de viajes en hogares y habitantes a nivel nacional según macrozonas.

El presente documento es una síntesis de las principales características del Turismo Interno en el país durante el año 2012, realizada en base a los cuadros estadísticos obtenidos como consecuencia del procesamiento de la información muestral. Anexo en formato Excel se presentan la totalidad de resultados según período de levantamiento y grupo socioeconómico (GSE), para un mejor uso posterior de la información.

Cabe señalar que se realizó un trabajo de compatibilización de criterios para conformar los factores de expansión de hogares, habitantes y cantidad de viajes, tomando como referencia la población proyectada por INE para el año 2012. Además, mencionar que el análisis tanto de población (habitantes) y hogares se realiza según temporada, o sea no anualizado, ya que se realizó levantamiento de muestras independientes y no se dispuso de un panel de hogares, de esta manera solo se pueden analizar los totales anuales para el caso de viajes.

# Resumen ejecutivo

Durante el año 2012 se realizaron un total de 41.423.095 viajes, cifra que experimentó un incremento de un 3,1% en relación al año anterior. Los viajes con pernoctación representaron un 49,5% del total de viajes realizados durante el año 2012, totalizando 20.506.095 viajes, lo cual es un -1,1% respecto del año 2011. Los viajes sin pernoctación conformaron el 50,5% de los viajes realizados durante el año 2012, con un flujo de 20.917.000 viajes, lo que significa un incremento de un 7,6% respecto del año 2011.

Los viajes con pernoctación generaron un total de 128.104.586 pernoctaciones en el país, los que disminuyeron un -3,6% respecto del año 2011.

Durante los meses de *enero* y *febrero* se concentraron la mayor cantidad de viajes con pernoctación, representando un 15,6% y un 20,0% del total de viajes con pernoctación, respectivamente. Se destacan además los meses de *septiembre* y *julio*, con un 13,0% y un 10,3% de los viajes con pernoctación.

Además, un 57,0% de los viajes con pernoctación corresponden a viajes cortos (de 4 noches o menos), y el 43,0% restante corresponden a viajes largos (de más de 4 noches de duración).

El principal motivo del viaje de los turistas fue *vacaciones/descanso* (62,8%), seguido de *visita a familiares/amigos* con un 29,5%. Los motivos de *negocios* sólo constituyeron el 2,1% de los viajes realizados dentro del país.

El litoral de *Algarrobo* y *Santo Domingo* es el principal destino de los turistas con un 11,4% de las visitas. El segundo destino, en términos de llegadas, es *Valparaíso* y *Viña del Mar*, visitado por un 8,9% de los turistas nacionales. *Santiago* y *Farellones* es el tercer destino más visitado por los turistas nacionales, con un 8,3% de los viajes. Se destaca la fidelidad con los destinos, visitados *tres o más veces* por un 84,7% de los turistas. Mientras que, sólo un 7,7% de éstos visitaba el destino por primera vez.

En el 73,7% de los casos, el medio de alojamiento corresponde a uno privado, destacándose la *casa/depto. de familiares/amigos*. Los medios de alojamiento *colectivo* fueron utilizados por un 24,7% de los turistas nacionales, siendo el *arriendo de cabañas* el principal medio de alojamiento colectivo utilizado por el 9,4% de los turistas nacionales.

---

**Un incremento de un 3,1%  
experimentaron los viajes el  
año 2012.**

---





# 1. Referencia metodológica

## 1.1 Cobertura del estudio

La cobertura del estudio es a nivel nacional y a nivel de macrozonas, como centros emisores de turistas. La población objetivo es "todos aquellos residentes en Chile de zonas urbanas, pertenecientes a los grupos socioeconómicos ABC1, C2, C3 y D, que hayan efectuado viajes por motivos turísticos dentro del país en la temporada en estudio". De esta manera, las variables de interés del estudio son:

- **Hogar Viajero:** aquel hogar en el que cualquiera de sus miembros ha efectuado al menos un viaje dentro del país por motivos turísticos, con o sin pernoctación, durante el período de referencia, independiente del número de viajes que hayan efectuado o del número de individuos que hayan viajado.
- **Habitante Viajero:** aquel/los individuos del hogar viajero que han efectuado al menos un viaje, con o sin pernoctación, durante el período de referencia, sin considerar las repeticiones en los viajes.
- **Habitante Turista:** aquel/los individuos del hogar viajero que han efectuado al menos un viaje con pernoctación, durante el período de referencia, sin considerar las repeticiones en los viajes.
- **Habitante Excursionista:** aquel/los individuos del hogar viajero que han efectuado al menos un viaje sin pernoctación, durante el período de referencia, sin considerar las repeticiones en los viajes.
- **Turistas (Viajes con pernoctación):** desplazamiento fuera del entorno habitual, con al menos una noche de pernoctación, que hayan efectuado los habitantes turistas en el período de referencia considerando sus repeticiones en los viajes.
- **Excursionistas (Viajes sin pernoctación):** desplazamiento fuera del entorno habitual, sin pernoctar, que hayan efectuado los habitantes excursionistas en el período de referencia considerando sus repeticiones en los viajes.

## ***1.2 Temporadas del estudio***

De acuerdo al criterio de fecha de inicio del viaje, las temporadas se definen como sigue:

1. Primer Levantamiento (15 de diciembre de 2011 al 31 de marzo de 2012).
2. Segundo Levantamiento (01 de abril al 31 de julio de 2012).
3. Tercer Levantamiento (01 de agosto al 14 de diciembre de 2012).

## ***1.3 Diseño muestral***

El diseño muestral posee las siguientes características:

- Muestreo probabilístico con afijación de tamaños según grupo socioeconómico del hogar.
- Estratificado y proporcional a las regiones del país.
- Multietápico, puesto que hay una selección aleatoria de sectores, manzanas y viviendas.

Este diseño muestral proporciona grados de análisis a nivel nacional y de macrozonas. Las macrozonas se componen de la siguiente manera:

- Macrozona Norte: Regiones de Arica y Parinacota, Tarapacá, Antofagasta y Coquimbo.
- Macrozona Centro: Regiones de Valparaíso, O'Higgins y el Maule.
- Macrozona Sur: Regiones del Bío-Bío, Araucanía, Los Ríos, Los Lagos, Aysén y Magallanes.
- Macrozona RM: Región Metropolitana de Santiago.

## 1.4 Tamaños muestrales

El tamaño de la muestra empadronada en las 80 comunas incluidas en el levantamiento de información, fue de 9.212 hogares mediante entrevista cara a cara, de los cuales 6.167 correspondieron a hogares viajeros. A continuación se presentan los resultados de muestra efectiva de hogares según macrozona de procedencia, GSE y temporada. Cabe señalar que las muestra por temporadas son independientes, y no responden a un seguimiento de hogares tipo panel.

**Cuadro 1.** Número de hogares empadronados según macrozona, temporada y GSE.

	TEMPORADA			Total
	15 dic 2011 – 31 mar 2012	01 abr 2012 – 31 jul 2012	01 ago 2012 – 14 dic 2012	
<b>Norte</b>				
ABC1	155	65	62	282
C2	210	87	90	387
C3	286	118	128	532
D	357	156	155	668
<b>Total</b>	<b>1.008</b>	<b>426</b>	<b>435</b>	<b>1.869</b>
<b>Centro</b>				
ABC1	119	63	44	226
C2	185	77	80	342
C3	208	114	95	417
D	270	151	119	540
<b>Total</b>	<b>782</b>	<b>405</b>	<b>338</b>	<b>1.525</b>
<b>Sur</b>				
ABC1	160	93	76	329
C2	238	132	113	483
C3	282	172	142	596
D	324	225	188	737
<b>Total</b>	<b>1.004</b>	<b>622</b>	<b>519</b>	<b>2.145</b>
<b>RM</b>				
ABC1	242	164	143	549
C2	289	245	194	728
C3	423	406	272	1.101
D	503	489	303	1.295
<b>Total</b>	<b>1.457</b>	<b>1.304</b>	<b>912</b>	<b>3.673</b>
<b>Total país</b>				
ABC1	676	385	325	1.386
C2	922	541	477	1.940
C3	1.199	810	637	2.646
D	1.454	1.021	765	3.240
<b>Total</b>	<b>4.251</b>	<b>2.757</b>	<b>2.204</b>	<b>9.212</b>

**Cuadro 2.** Número de hogares empadronados según región, comunas y temporada.

	15 dic 2011 – 31 mar 2012	01 abr 2012 – 31 jul 2012	01 ago 2012 – 14 dic 2012	Total
<b>Región de Arica y Parinacota</b>				
Arica	121	66	59	246
<b>Total</b>	<b>121</b>	<b>66</b>	<b>59</b>	<b>246</b>
<b>Región de Tarapacá</b>				
Alto Hospicio	20	9	20	49
Iquique	80	49	50	179
<b>Total</b>	<b>100</b>	<b>58</b>	<b>70</b>	<b>228</b>
<b>Región de Antofagasta</b>				
Antofagasta	335	117	116	568
Calama	171	66	81	318
<b>Total</b>	<b>506</b>	<b>183</b>	<b>197</b>	<b>886</b>
<b>Región de Atacama</b>				
Copiapó	80	40	40	160
Vallenar	20	10	7	37
<b>Total</b>	<b>100</b>	<b>50</b>	<b>48</b>	<b>198</b>
<b>Región de Coquimbo</b>				
Coquimbo	51	24	28	103
La Serena	114	35	28	177
Ovalle	16	10	6	32
<b>Total</b>	<b>181</b>	<b>69</b>	<b>62</b>	<b>312</b>
<b>Región de Valparaíso</b>				
Los Andes	32	10	16	58
Quillota	39	20	17	76
Quilpué	101	30	30	161
San Antonio	34	20	13	67
San Felipe	32	13	12	57
Valparaíso	130	48	48	226
Villa Alemana	34	25	20	79
Viña del Mar	142	92	52	286
<b>Total</b>	<b>544</b>	<b>258</b>	<b>208</b>	<b>1.010</b>
<b>Región del Lib. Gral. Bdo. O'Higgins</b>				
Machalí	6	5	4	15
Rancagua	79	44	33	156
Rengo	10	10	13	33
San Fernando	19	4	3	26
<b>Total</b>	<b>114</b>	<b>63</b>	<b>53</b>	<b>230</b>
<b>Región del Maule</b>				
Curicó	34	20	20	74
Linares	21	18	19	58
Talca	69	46	38	153
<b>Total</b>	<b>124</b>	<b>84</b>	<b>77</b>	<b>285</b>

	TEMPORADA			Total
	15 dic 2011 – 31 mar 2012	01 abr 2012 – 31 jul 2012	01 ago 2012 – 14 dic 2012	
<b>Región del Bio Bío</b>				
Chiguayante	32	20	18	70
Chillán	76	49	36	161
Concepción	141	68	72	281
Coronel	40	20	20	80
Hualpén	48	20	16	84
Los Ángeles	51	19	26	96
San Pedro de La Paz	49	19	17	85
Talcahuano	73	48	48	169
<b>Total</b>	<b>510</b>	<b>263</b>	<b>253</b>	<b>1.026</b>
<b>Región de La Araucanía</b>				
Angol	17	9	6	32
Padre Las Casas	13	10	7	30
Temuco	73	59	46	178
Villarrica	9	9	9	27
<b>Total</b>	<b>112</b>	<b>87</b>	<b>68</b>	<b>267</b>
<b>Región de Los Ríos</b>				
La Unión	6	11	9	26
Valdivia	70	57	38	165
<b>Total</b>	<b>76</b>	<b>68</b>	<b>47</b>	<b>191</b>
<b>Región de Los Lagos</b>				
Osorno	46	40	42	128
Puerto Montt	69	28	23	120
<b>Total</b>	<b>115</b>	<b>68</b>	<b>65</b>	<b>248</b>
<b>Región de Aysén</b>				
Coihaique	93	45	37	175
<b>Total</b>	<b>93</b>	<b>45</b>	<b>37</b>	<b>175</b>
<b>Región de Magallanes</b>				
Punta Arenas	98	91	49	238
<b>Total</b>	<b>98</b>	<b>91</b>	<b>49</b>	<b>238</b>



	TEMPORADA			Total
	15 dic 2011 – 31 mar 2012	01 abr 2012 – 31 jul 2012	01 ago 2012 – 14 dic 2012	
<b>Región Metropolitana</b>				
Cerrillos	24	10	20	54
Cerro Navia	46	34	30	110
Conchalí	25	70	28	123
El Bosque	49	46	22	117
Estación Central	36	22	22	80
Huechuraba	12	14	15	41
Independencia	26	7	10	43
La Cisterna	16	20	9	45
La Florida	103	101	49	253
La Granja	14	30	18	62
La Pintana	64	53	46	163
La Reina	24	20	14	58
Las Condes	46	27	30	103
Lo Barnechea	10	8	9	27
Lo Espejo	19	11	20	50
Lo Prado	33	37	10	80
Macul	31	25	26	82
Maipú	110	127	71	308
Melipilla	18	15	8	41
Ñuñoa	41	30	24	95
Pedro Aguirre Cerda	61	19	24	104
Peñaflor	22	17	14	53
Peñalolén	59	70	42	171
Providencia	41	21	19	81
Pudahuel	28	19	21	68
Puente Alto	135	96	73	304
Quilicura	29	29	16	74
Quinta Normal	22	26	16	64
Recoleta	31	69	19	119
Renca	34	38	25	97
San Bernardo	65	77	50	192
San Joaquín	19	25	13	57
San Miguel	19	10	8	37
San Ramón	36	17	15	68
Santiago	81	44	57	182
Vitacura	28	20	19	67
<b>Total</b>	<b>1.457</b>	<b>1.304</b>	<b>912</b>	<b>3.673</b>

## 1.5 Factores de expansión

Considerando que a partir de las repuestas del informante idóneo de la muestra se desea extrapolar la información recogida en la población objetivo, es necesario equilibrar adecuadamente cada respuesta de los/as entrevistados/as según su representación en la población objetivo. Los factores de expansión de hogares se basa en la información del Censo INE año 2002 y excluye los hogares de zonas rurales y el estrato socioeconómico E, mientras que la información de población corresponde a la proyección realizada por esa misma institución para el 2012, ajustado según macro zona, género y tramo etario.

**Cuadro 3.** Población de residentes en Chile según macrozona, tramo etario y género.

	Género		Total
	Femenino	Masculino	
<b>Centro</b>			
0-14	257.913	268.800	526.713
15-29	287.600	297.203	584.803
30-59	515.088	494.077	1.009.165
60-99	211.151	166.050	377.201
<b>Total</b>	<b>1.271.752</b>	<b>1.226.130</b>	<b>2.497.882</b>
<b>Norte</b>			
0-14	194.327	201.558	395.885
15-29	204.373	212.307	416.680
30-59	327.355	328.613	655.968
60-99	109.047	91.543	200.590
<b>Total</b>	<b>835.102</b>	<b>834.021</b>	<b>1.669.123</b>
<b>RM</b>			
0-14	649.117	670.769	1.319.886
15-29	759.404	763.078	1.522.482
30-59	1.277.449	1.219.676	2.497.125
60-99	480.425	348.339	828.764
<b>Total</b>	<b>3.166.395</b>	<b>3.001.862</b>	<b>6.168.257</b>
<b>Sur</b>			
0-14	305.669	315.185	620.854
15-29	341.290	346.025	687.315
30-59	571.044	542.753	1.113.797
60-99	204.791	156.641	361.432
<b>Total</b>	<b>1.422.794</b>	<b>1.360.604</b>	<b>2.783.398</b>
<b>Total país</b>	<b>6.696.043</b>	<b>6.422.617</b>	<b>13.118.660</b>

Fuente: Estimación realizada por INE al año 2012.

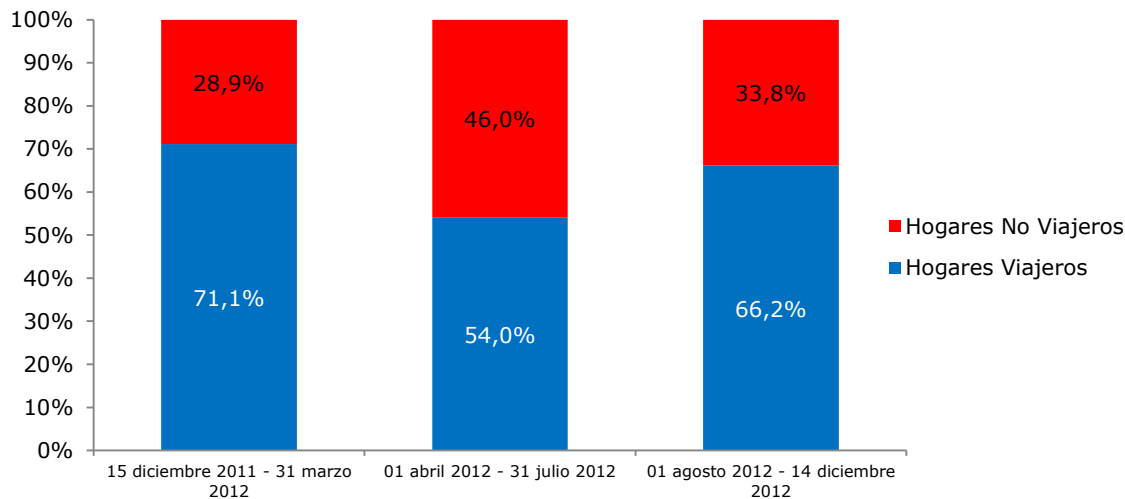
## 2. Características de la población

### 2.1 Hogares viajeros

Durante la temporada del 15 de diciembre 2011 al 31 de marzo del año 2012, se estima que un 71,1% de los hogares del país<sup>1</sup> son hogares viajeros, alcanzando un total de 2.168.161 hogares. En menor medida, entre el 1 de abril al 31 de julio esta cifra alcanza al 54,0% de los hogares. En el último período del año, vale decir del 1 de agosto al 14 de diciembre, se incrementa el número de hogares viajeros alcanzando el 66,2% de los hogares del país (ver Gráfico 1).

**En el período del 15 de diciembre al 31 de marzo se observa la principal participación de los hogares en los viajes de turismo interno, alcanzando el 71,1% de los hogares del país.**

**Gráfico 1** Distribución de los hogares según condición viajera. Año 2012.

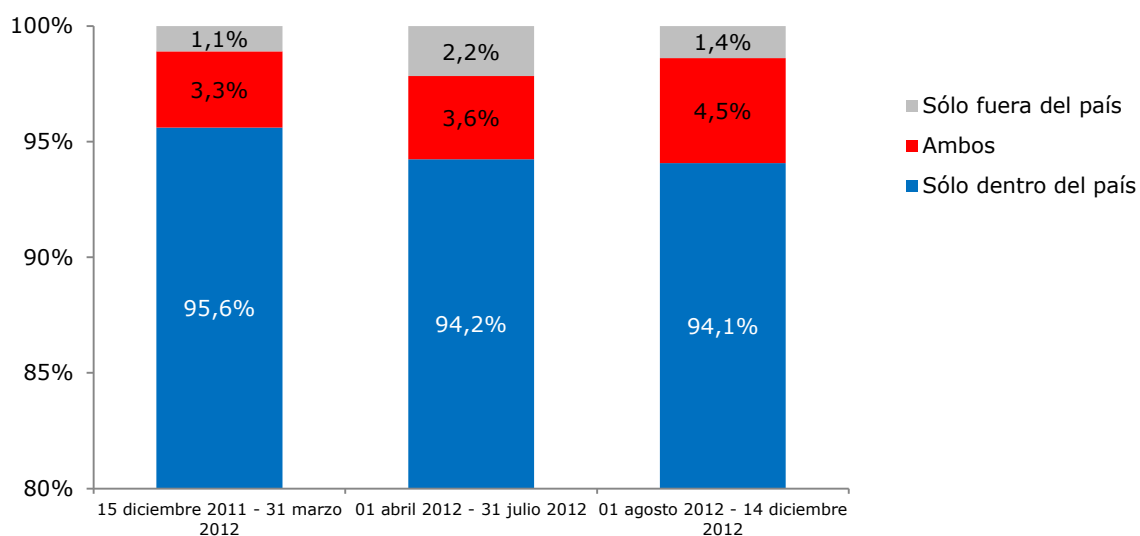


Base: 3.047.934 hogares urbanos, sin estrato E, Censo 2002 del país.

<sup>1</sup> Hogares urbanos, sin estrato E, Censo 2002 correspondiente a 3.047.934 hogares.

Además, durante el período correspondiente al 15 de diciembre de 2011 y el 31 de marzo de 2012, un 98,9%<sup>2</sup> de los hogares viajeros del país realiza viajes dentro del país, mientras que un 4,4%<sup>3</sup> realiza viajes al extranjero. Similar situación se observa en el resto de los períodos del año, destacándose el 5,8% de hogares que viajan al extranjero en el período del 1 de abril al 31 de julio del año 2012 y el 5,9% en el período del 1 de agosto al 14 de diciembre (ver Gráfico 2).

**Gráfico 2** Distribución de los hogares viajeros por tipo de viaje según período. Año 2012.



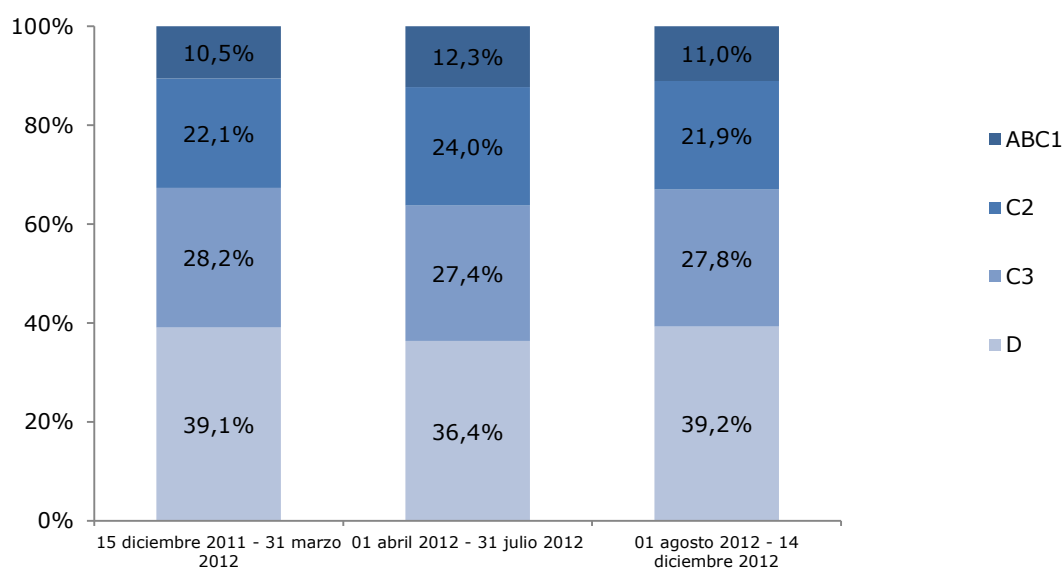
Base: Hogares viajeros

<sup>2</sup> Considera a los hogares que sólo realizan viajes dentro del país y los hogares que viajan dentro y fuera del país.

<sup>3</sup> Considera a los hogares que sólo realizan viajes fuera del país y los hogares que viajan dentro y fuera del país.

En el Gráfico 3 se presenta la participación de los hogares viajeros según estrato socioeconómico en los distintos períodos del año. En este se puede observar que en los hogares del estrato D se encuentra la mayor cantidad de hogares viajeros en todos los períodos del año, siendo un 39,1% en el período comprendido entre el 15 de diciembre al 31 de marzo, disminuyendo a un 36,4% en el período del 1 de abril al 31 de julio y aumentando hasta representar el 39,2% de los hogares viajeros del período del 1 de agosto al 14 de diciembre. El estrato C3 alcanza un nivel de hogares viajeros de un 28,2% en el período del 15 de diciembre al 31 de marzo, similar al resto de los períodos medidos durante el año 2012, donde alcanza a representar un 27,4% y un 27,8%, respectivamente.

**Gráfico 3** Distribución los hogares viajeros por grupo socioeconómico según período. Año 2012.



Población base: Hogares viajeros

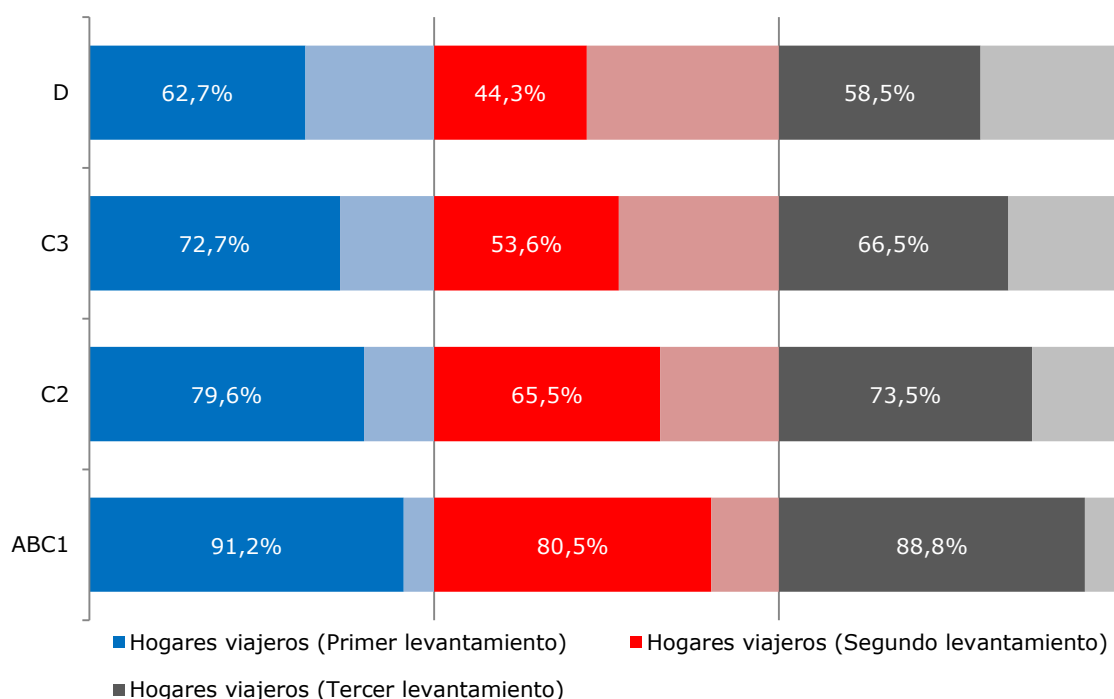


En el Gráfico 4 se puede observar que los hogares pertenecientes al estrato socioeconómico ABC1 presentan una fuerte participación en los viajes: en el primer período de levantamiento un 91,2% de los hogares de este segmento realiza al menos un viaje, en el segundo levantamiento de la medición, un 80,5% al menos realizó un viaje; y en el tercer período, se vuelve a incrementar a un 88,8% los hogares en los que se hacen viajes.

**9 de cada 10 hogares ABC1 son viajeros en el primer período.**

En el estrato D, en el primer período un 62,7% de los hogares del estrato realizó al menos un viaje, 28,5 puntos porcentuales menos que en el segmento ABC1. Esta participación disminuye en el segundo período a un 44,3%, profundizándose aún más la diferencia con el estrato ABC1, la que llega a 36,2 puntos porcentuales menos. En el tercer levantamiento de la medición, la participación se incrementa a un 58,5% de estos hogares.

**Gráfico 4** Participación por grupo socioeconómico de los hogares en los viajes según período. Año 2012.

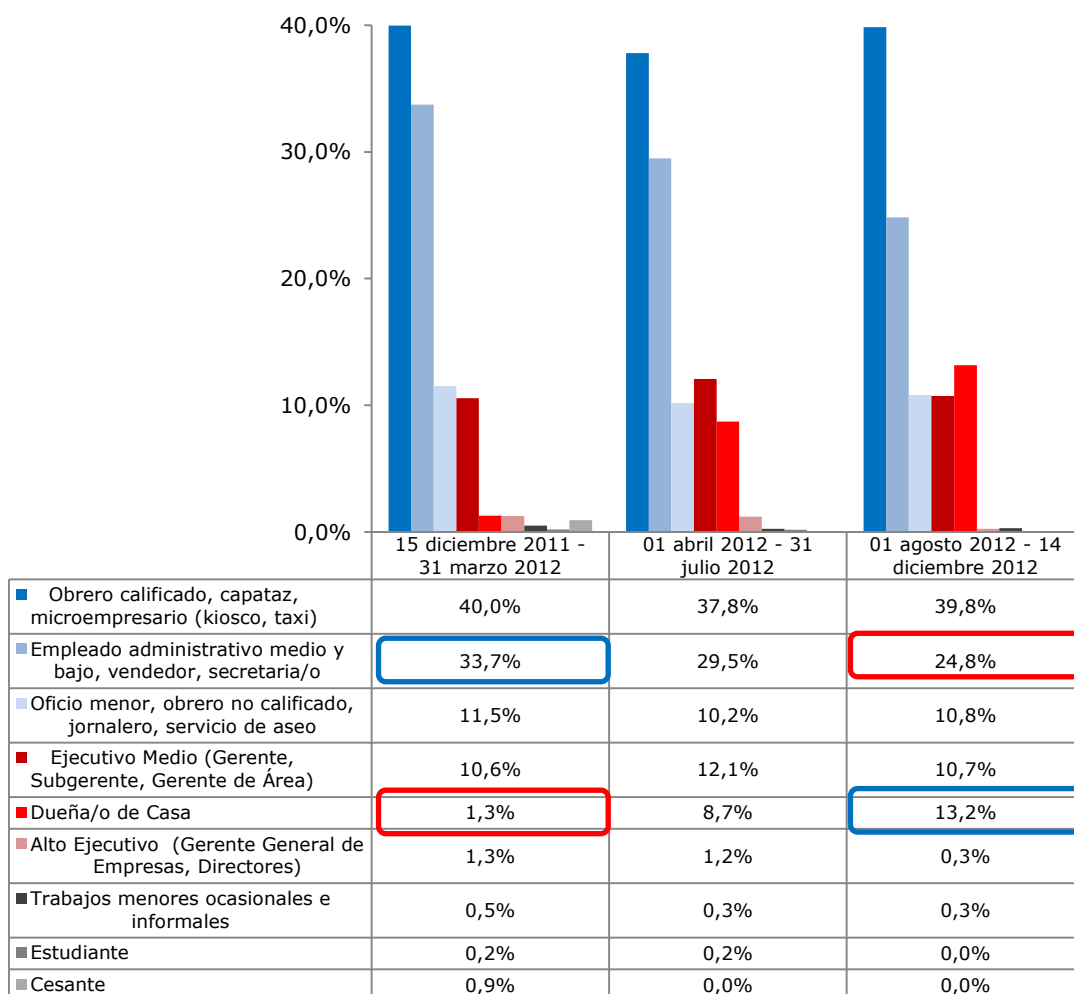


Población base: Hogares urbanos, sin estrato E, Censo 2002 del país.

En el Gráfico 5 se observa que en todos los períodos de medición la principal profesión o trabajo del/la principal sostenedor/a del hogar corresponde, en alrededor de un 39%, a un *obrero calificado, capataz y/o microempresario*, le siguen los hogares en donde la principal profesión o trabajo del/la sostenedor/a es *empleado administrativo medio y bajo, vendedor, secretaria, jefe sección, técnico especializado, profesional independiente de carreras técnicas*, destacándose el período del 15 de diciembre al 31 de marzo en el que estos representan un 33,7% de los hogares viajeros del período, 8,9 puntos porcentuales más que lo observado en el último período del año 2012. A estos le siguen los hogares viajeros en donde la principal profesión o trabajo del sostenedor del hogar corresponde a un *oficio menor, obrero no calificado, jornalero, servicio doméstico con contrato*.

En 2 de cada 5 hogares viajeros la principal profesión o trabajo del sostenedor del hogar corresponde a un obrero calificado, capataz y/o microempresario.

**Gráfico 5** Distribución de los hogares viajeros por principal profesión/trabajo según período. Año 2012.



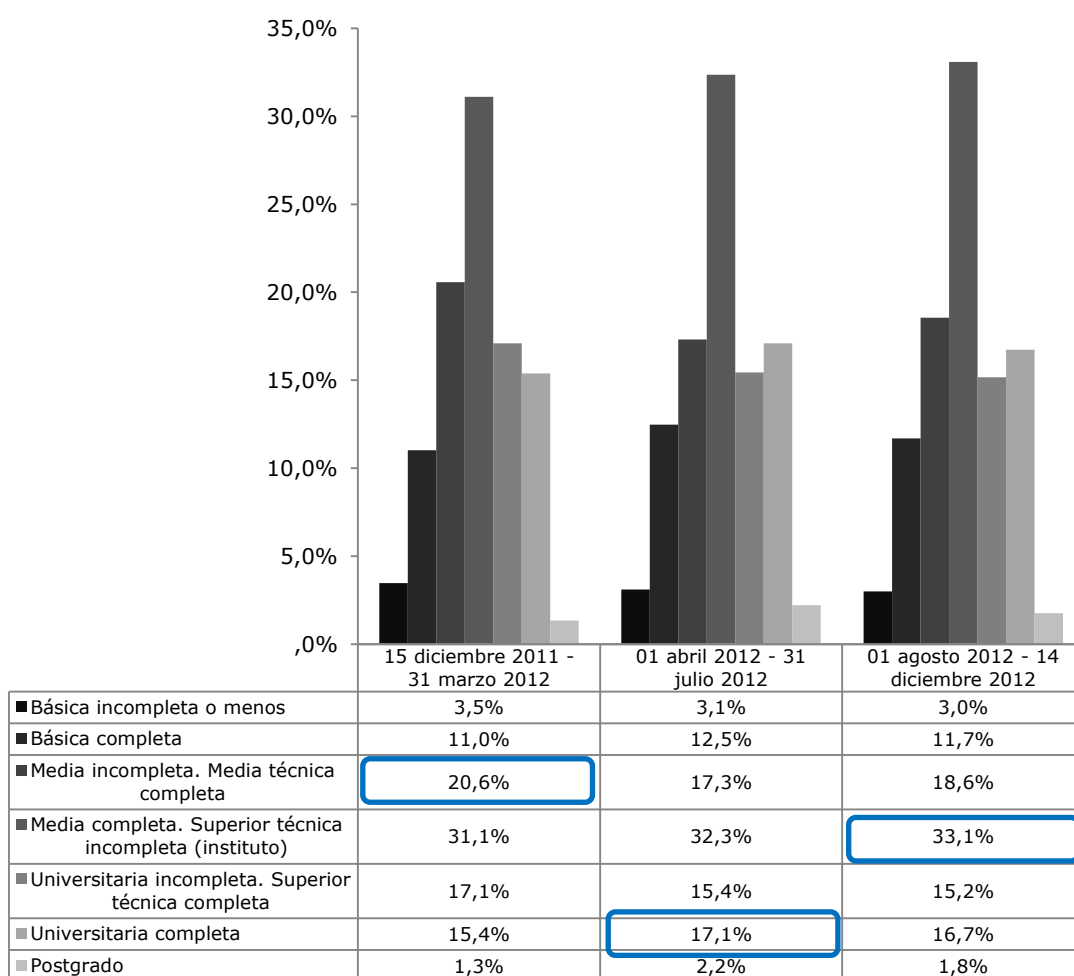
Base: Hogares viajeros.

El nivel educacional del/la principal sostenedor/a de los hogares viajeros corresponde a *Media completa/ Superior técnica incompleta* en más de un 31%, destacándose el período comprendido entre el 1 de agosto y el 14 de diciembre del año 2012. Le siguen los hogares viajeros en los que el nivel educacional del sostenedor es *Media incompleta*.

En 1 de cada 3 hogares viajeros el nivel educacional del principal sostenedor del hogar es *Media completa. Superior técnica incompleta*.

Luego sigue la *Media técnica completa*, en más del 17% de los hogares en todas las temporadas medidas en el estudio, destacándose el período comprendido entre el 15 de diciembre y el 31 de marzo, en donde alcanzaron a representar el 20,6% de los hogares viajeros del país (ver Gráfico 6).

**Gráfico 6** Distribución de los hogares viajeros por nivel educacional según período. Año 2012.

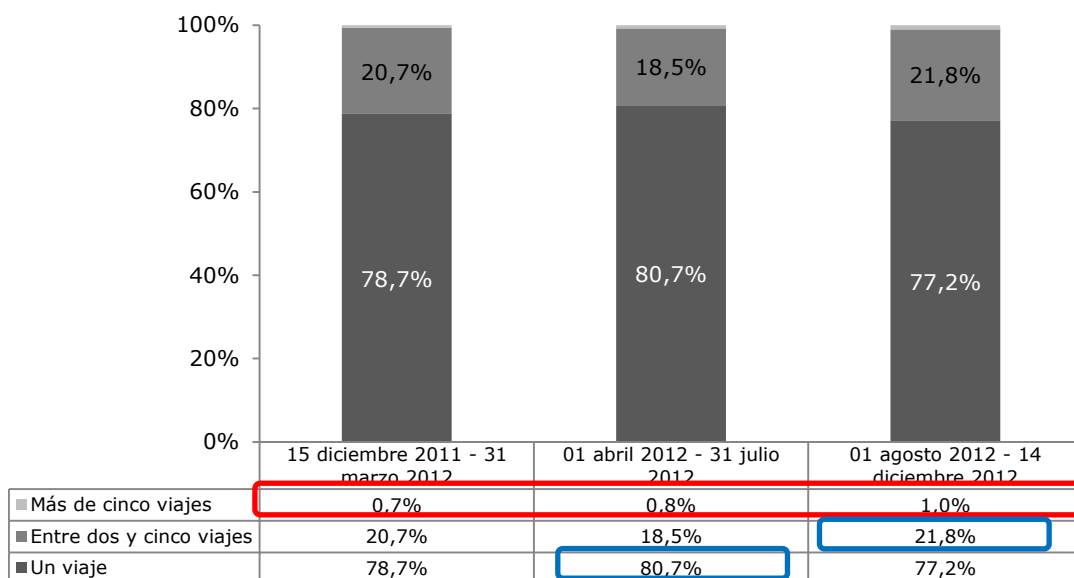


Base: Hogares viajeros.

Transversalmente a los períodos medidos en el estudio, en más de un 77% de los hogares viajeros que hicieron viajes con pernoctación sólo se realiza un viaje de este tipo en los distintos períodos, siendo el comprendido entre el 1 de abril y el 31 de julio en el que se acentúa este comportamiento, alcanzando un 80,7% de estos hogares. En más de un 18% de los hogares viajeros que realizan viajes con pernoctación, se detectan entre dos y cinco de este tipo de viajes, destacándose el período del 1 de agosto al 14 de diciembre del año 2012, representando el 21,8% de estos hogares. Se observa además que menos de un 1% de estos hogares realiza más de 5 viajes con pernoctación (ver Gráfico 7).

En 4 de cada 5 hogares que hacen viajes con pernoctación se realiza sólo un viaje de este tipo en los distintos períodos de la medición del estudio.

**Gráfico 7** Distribución los hogares viajeros por número de viajes con pernoctación según período. Año 2012.

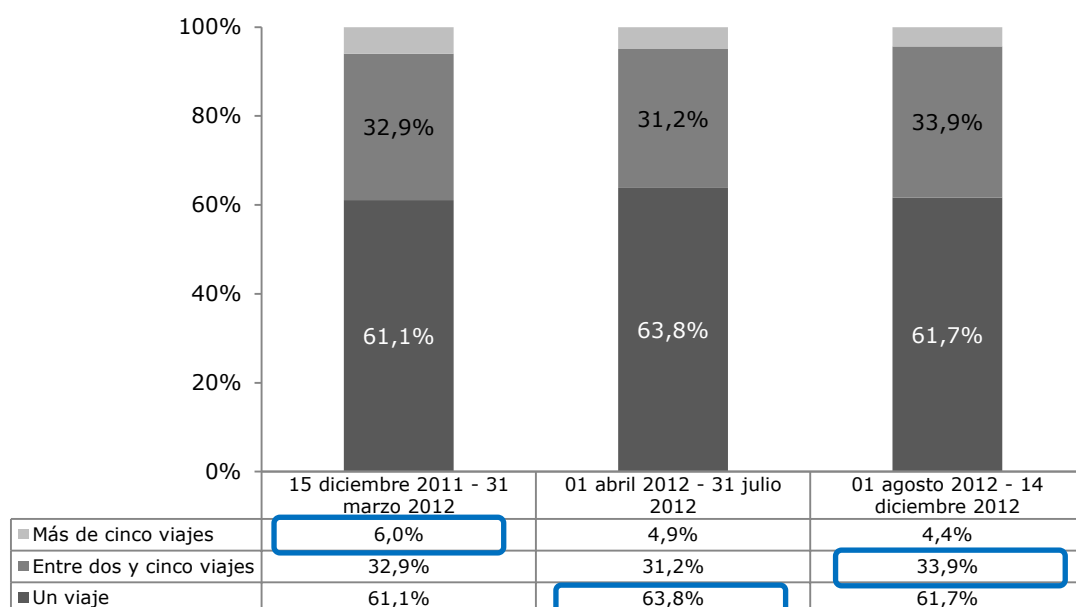


Base: Hogares que realizan al menos un viaje con pernoctación.

En todos los períodos de la medición se observa que de los hogares que realizaron viajes por el día, en más de un 61% de ellos se hizo sólo uno de estos viajes, siendo el período comprendido entre el 1 de abril al 31 de julio del año 2012 en el que se acentúa este comportamiento (63,8%). En más de un 31% de estos hogares se realizan entre dos y cinco viajes por el día, destacándose el período del 1 de agosto al 14 de diciembre, alcanzando el 33,9% de los hogares. Finalmente, en los hogares que se realizan más de cinco viajes por el día representan más del 4% en los distintos períodos de la medición, llegando al 6,0% de los hogares en el período del 15 de diciembre y el 31 de marzo (ver Gráfico 8).

En 3 de cada 5 hogares que realizan viajes por el día se realiza sólo uno de estos viajes en los distintos períodos de la medición.

**Gráfico 8** Distribución los hogares viajeros por número de viajes por el día según período. Año 2012.



Base: Hogares que realizan al menos un viaje sin pernoctación.



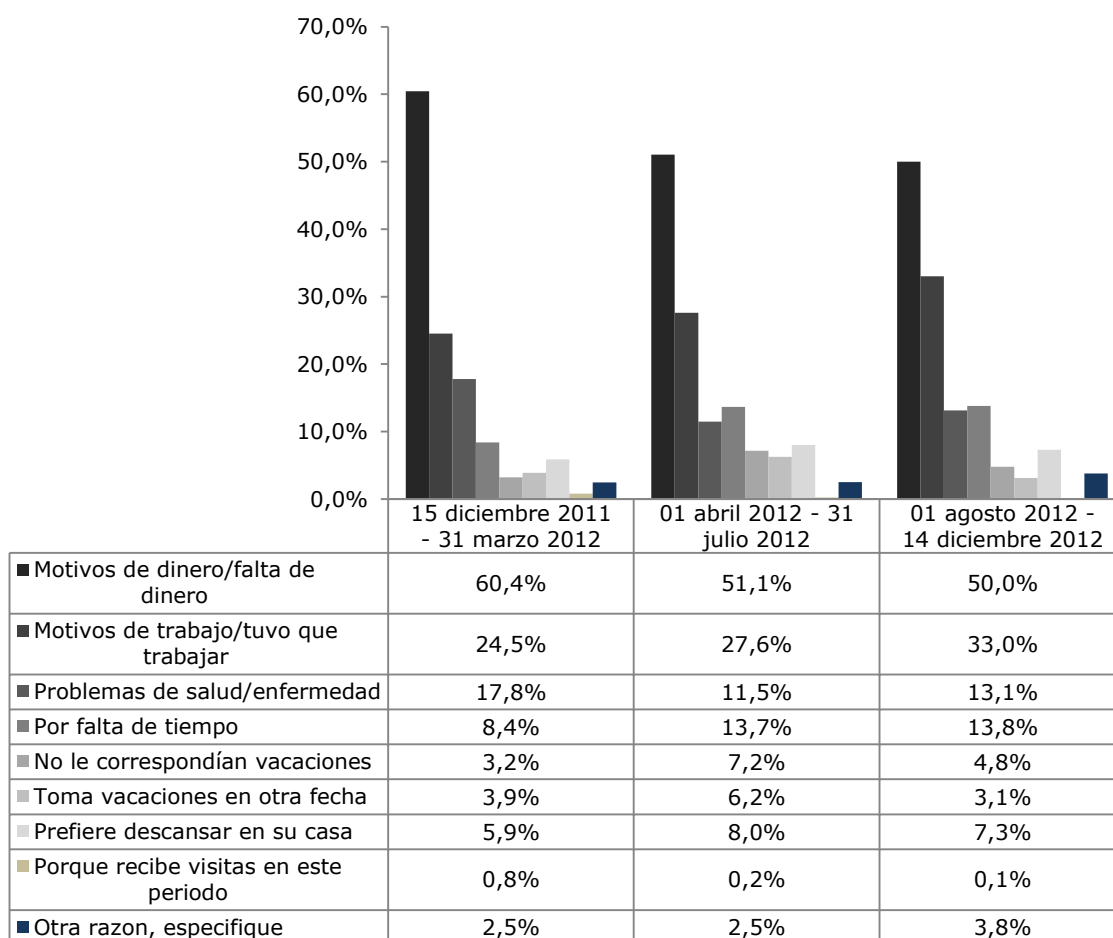
## 2.2 Hogares no viajeros

La principal razón declarada en mas de un 50% de los hogares en que ninguno de sus miembros realizó viajes turísticos con o sin alojamiento fue *motivos de dinero/falta de dinero*. Esta situación se profundiza en el período del 15 de diciembre al 31 de marzo, en el que este motivo representa un 60,4% de los hogares en los que no se realizaron viajes.

Transversalmente en los períodos de la medición, en 1 de cada 2 hogares no viajeros la principal barrera de viaje son los motivos de dinero/falta de dinero.

La siguiente barrera de no viaje la representan los *motivos de trabajo/tuvo que trabajar* motivo que se va incrementando a través del año, siendo un 24,5% en el período de la temporada estival, un 27,6% en el período de abril a julio, alcanzando en el último período a representar a un 33,0% de los hogares no viajeros. La tercera barrera de viaje de los miembros de los hogares no viajeros corresponde a *problemas de salud/enfermedad*, este motivo alcanza su valor máximo en el período estival con un 17,8% de estos hogares, en el período de abril a julio un 11,5% de los hogares no viajeros, y en el período de agosto al 14 de diciembre un 13,1% de estos hogares (ver Gráfico 9).

**Gráfico 9** Razones de no viaje de los hogares no viajeros según temporadas. Año 2012.



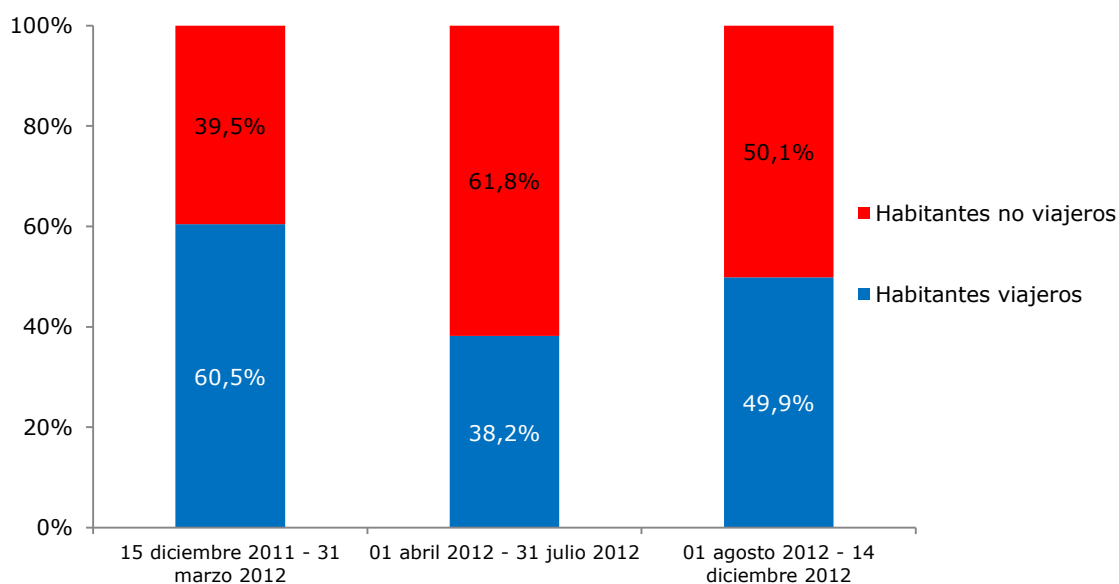
Base: Hogares no viajeros.

## 2.3 Habitantes viajeros

**En el período del 15 de diciembre al 31 de marzo se observa la mayor participación de los habitantes en los viajes de turismo interno, alcanzando a representar el 60,5% de los habitantes del país.**

Durante el período comprendido entre el 15 de diciembre y el 31 de marzo los habitantes viajeros que realizaron viajes con o sin alojamiento en el destino representaron un 60,5% de los habitantes del país<sup>4</sup>, esta participación disminuye a un 38,2% en el período del 1 de abril al 31 de julio. Finalmente, en el último período, del 1 de agosto al 14 de diciembre del año 2012, la población de habitantes viajeros alcanzó a representar el 49,9% de la población (ver Gráfico 10).

**Gráfico 10** Distribución de la población de habitantes según su condición viajera por período de viaje. Año 2012.

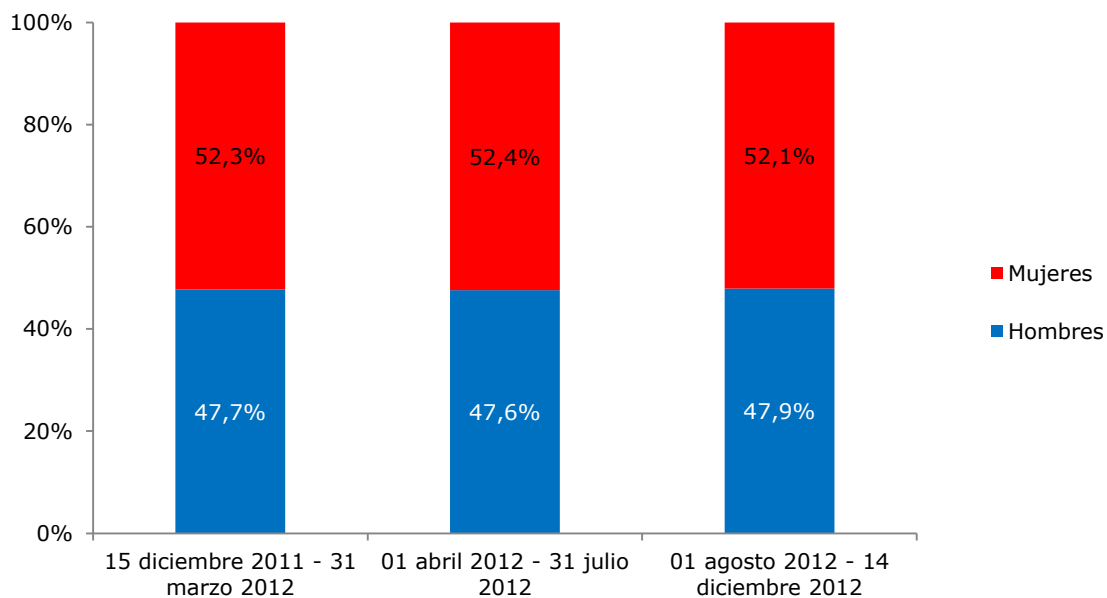


Población base: Habitantes del país.

<sup>4</sup> Población nacional proyectada por el INE para el año 2012 de 13.118.660 habitantes. Se excluye el grupo socioeconómico E y las zonas rurales.

Se destaca además que en todos los períodos de medición de los habitantes viajeros, poco más del 52% corresponde a mujeres y alrededor del 48% corresponde a hombres (ver Gráfico 11).

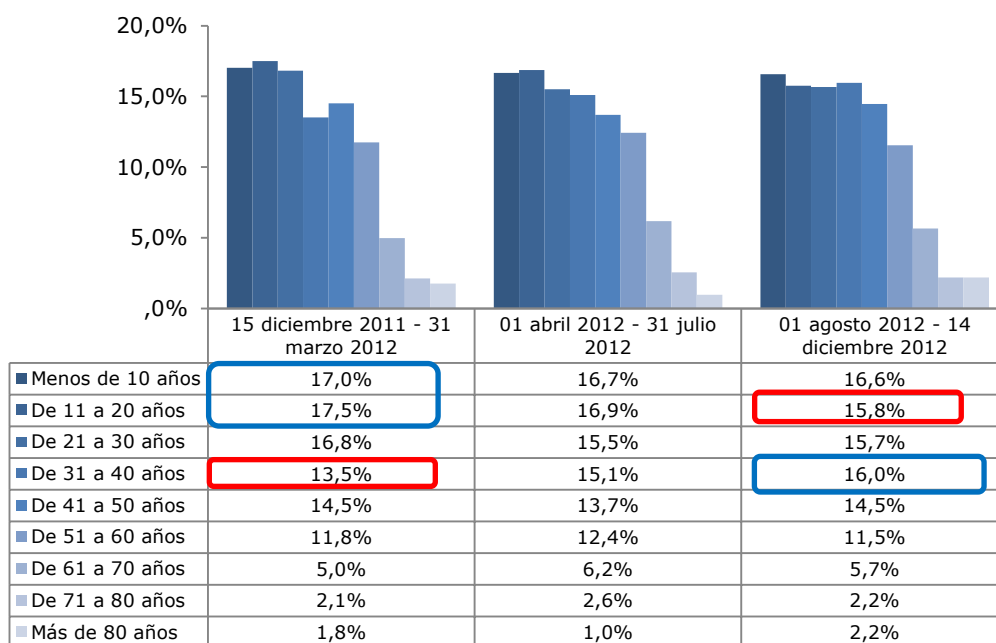
**Gráfico 11** Composición de la población de habitantes viajeros según género por período de viaje. Año 2012.



Población base: Habitantes del país.

Transversalmente a los períodos de la medición, se observa que la distribución etaria de los habitantes que participan de los viajes internos es bastante similar entre los períodos, destacándose el incremento de la participación del tramo 31 a 40 años de edad, que en el último período alcanza a representar el 16% de los habitantes viajeros del país (ver Gráfico 12).

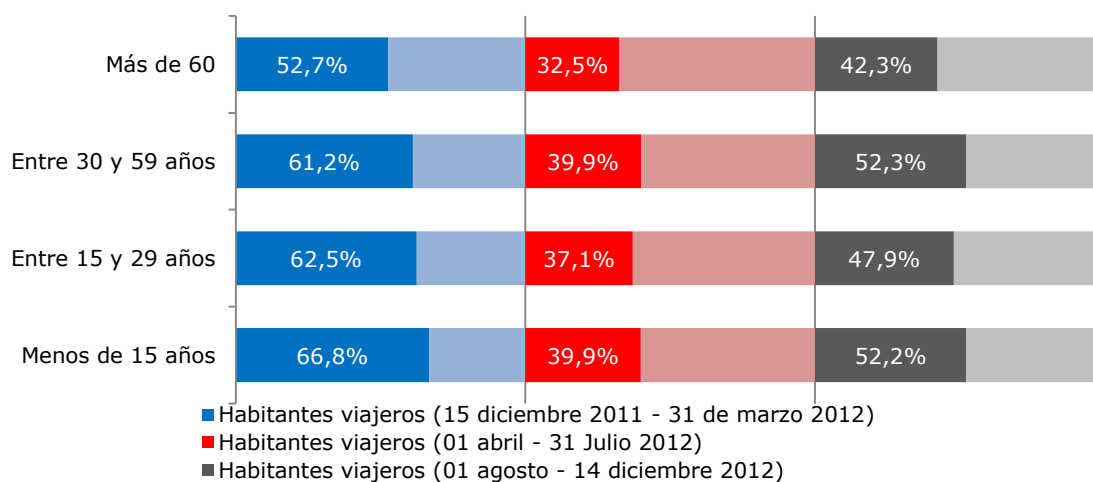
**Gráfico 12** Composición etaria de los habitantes viajeros según temporada de viaje Año 2012.



Base: Habitantes viajeros.

En el Gráfico 13 se presenta la participación de los habitantes en los viajes por tramo etario en los distintos períodos de levantamiento del año 2012. Se observa que en el período comprendido entre el 15 de diciembre de 2011 al 31 de marzo de 2012, un 66,8% del total de habitantes del país menores de 15 años participan en viajes turísticos dentro del país, mientras que un 62,5% de los habitantes del país de entre 15 y 25 años participa de estos viajes, alcanzándose en este período la mayor participación en los viajes en los distintos tramos etarios.

**Gráfico 13** Participación de los habitantes en viajes internos por tramo etario según período de levantamiento. Año 2012.

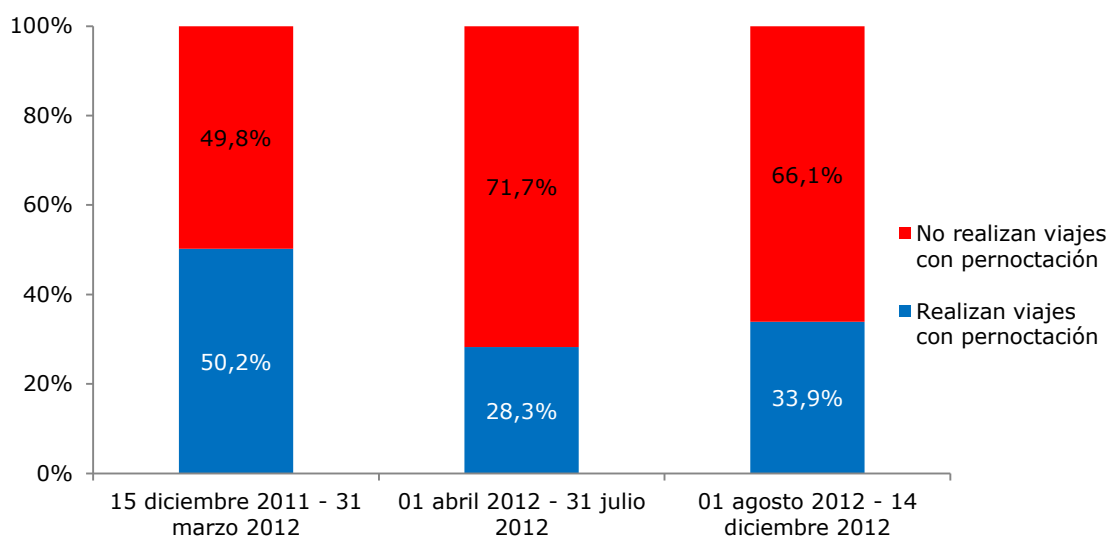


Base: Total habitantes del país.

Durante el período del 15 de diciembre del 2011 al 31 de marzo de 2012, 6.587.638 habitantes realizan viajes con pernoctación dentro del país, cifra que representa un 50,2% del total de habitantes del país. Entre el 1 de abril y el 31 de julio, 3.709.499 habitantes realizaron viajes con pernoctación, representando el 28,3%, mientras que en el último período de la medición, comprendido entre el 1 de agosto y el 14 de diciembre de 2012, 4.444.393 habitantes realizaron viajes con pernoctación dentro del país, lo que representó un 33,9% del total de habitantes. (ver Gráfico 14).

1 de cada 2 habitantes realizó viajes con pernoctación dentro del país durante el período del 15 de diciembre de 2011 al 31 de marzo de 2012.

**Gráfico 14** Distribución de la población de habitantes respecto de la realización de viajes con pernoctación según período de viaje. Año 2012.



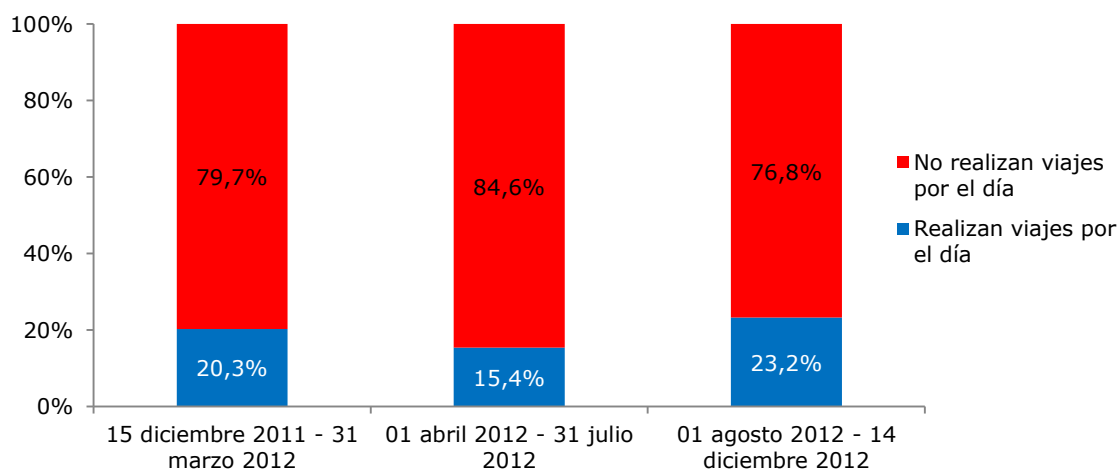
Población base: Total habitantes del país.



Durante el período del 15 de diciembre de 2011 al 31 de marzo de 2012, 2.659.143 habitantes realizaron viajes por el día dentro del país, representando el 20,3% del total nacional. Un total de 2.017.378 habitantes realizaron viajes por el día en el período comprendido entre el 1 de abril y el 31 de julio del año 2012, lo cual representa al 15,4% del total. En el último período de la medición (1 de agosto al 14 de diciembre de 2012) un total de 3.047.013 habitantes realizaron viajes por el día, un 23,2% de los habitantes del país (ver Gráfico 15).

Alrededor de 1 de cada 5 habitantes realizó viajes por el día dentro del país durante los distintos períodos del año 2012.

**Gráfico 15** Distribución de la población de habitantes respecto de la realización de viajes por el día según período de viaje. Año 2012.



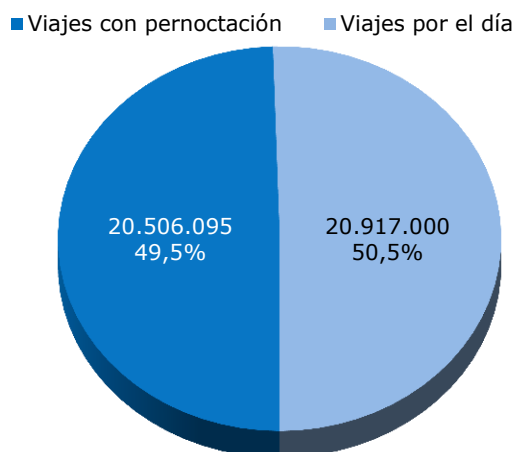
Población base: Total habitantes del país.

### 3. Características de los viajes

Durante el año 2012 se estima que se realizaron 41.423.095 viajes por motivos turísticos dentro del país, representando un incremento de un 3,1% respecto del año 2011. Durante este mismo período se realizaron 20.506.095 viajes con pernoctación<sup>5</sup>, lo cual es un -1,1% en relación al año 2011, y representa un 49,5% del total de viajes dentro del país. Además, se realizaron 20.917.000 viajes por el día los que representaron un incremento de un 7,6% respecto del 2011, y un 50,5% del total de viajes (ver Gráfico 16).

**Durante el año 2012 se realizaron 41.423.095 viajes dentro del país, representando un incremento de un 3,1% respecto del año anterior.**

**Gráfico 16** Número de viajes con y sin pernoctación. Año 2012.



<sup>5</sup> En este capítulo se hablará de viajes con pernoctación y turistas de manera equivalente

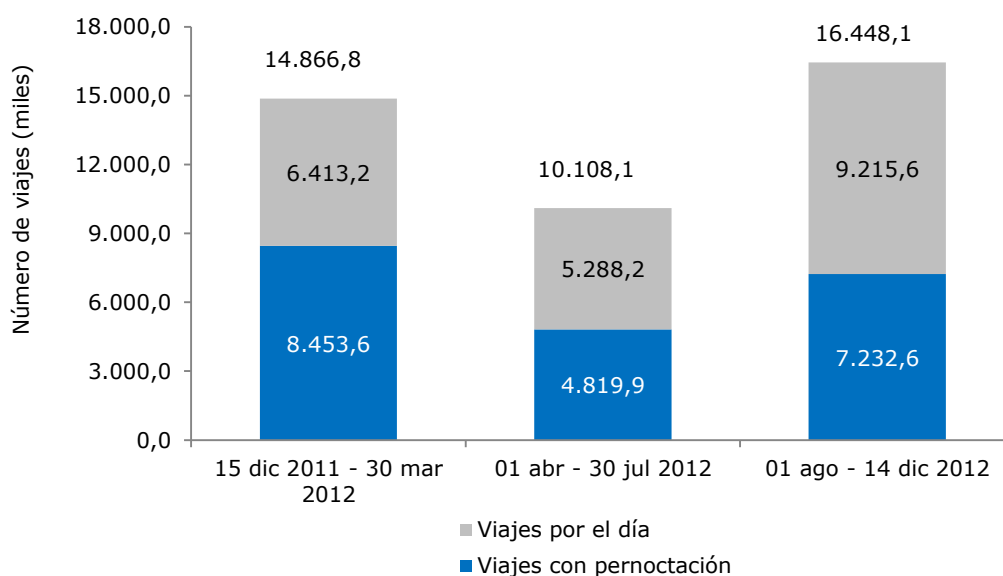
En el período del 15 de diciembre del 2011 al 31 de marzo del 2012 se concentra un 35,9% del total de viajes realizados dentro del país; en el segundo período un 24,4% de los viajes, y en el tercer período el 39,7% de los viajes realizados durante el año 2012.

Los viajes con pernoctación se realizan principalmente en la temporada estival del año, concentrando un 41,2% de este tipo de viajes, mientras que en el período de abril a julio se realiza un 23,5% de éstos. En el período de agosto al 14 de diciembre se efectúa un 35,2% de los viajes con pernoctación (ver Gráfico 17).

Diferente es el comportamiento de los viajes sin pernoctación, pues durante el período estival se concentra sólo un 30,7% de los viajes, mientras que en el período comprendido entre agosto y el 14 de diciembre del año 2012, alcanza al 44,1% de estos viajes (ver Gráfico 17).

Este comportamiento puede explicarse debido a que en los últimos meses del año se ubica la mayor cantidad de festividades de corta duración y fines de semanas largos, lo cual da pie a la realización de viajes turísticos por el día. Caso contrario ocurre durante la primera temporada, que es cuando con mayor frecuencia se realizan viajes con pernoctación (vacaciones de verano).

**Gráfico 17** Número de viajes con y sin pernoctación según período. Año 2012.



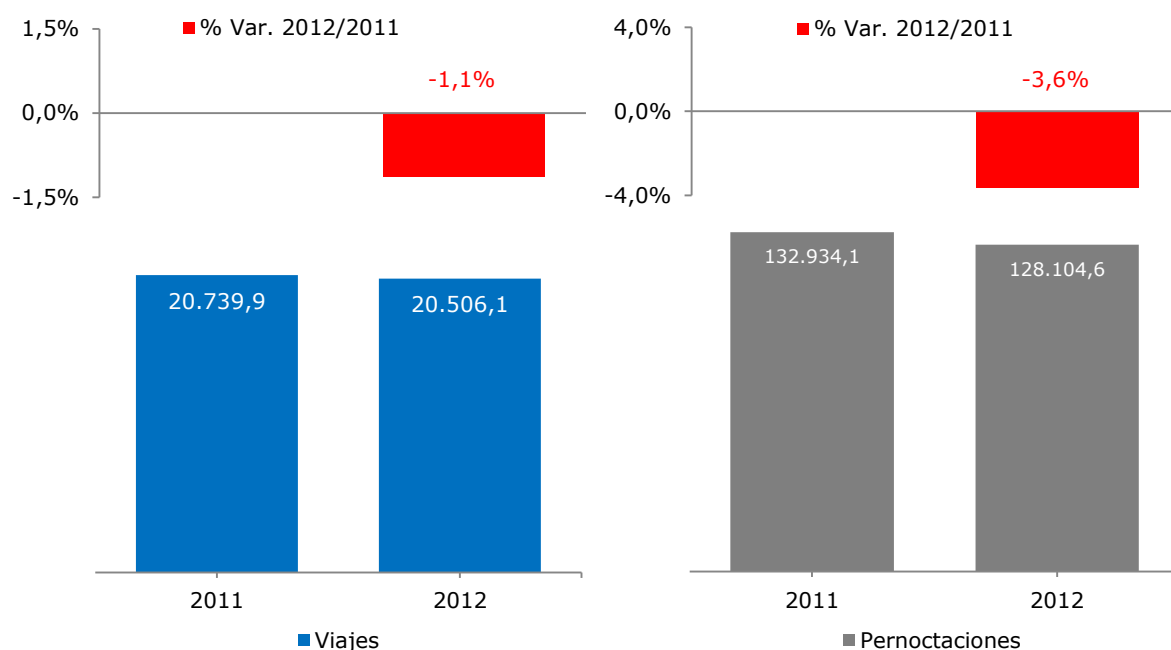
### 3.1 Viajes con pernoctación

#### Viajes y pernoctaciones

Durante el año 2012 se realizaron 20.506.095 viajes con pernoctación lo que representa una disminución de un 1,1% respecto del año 2011. En estos viajes se generaron un total de 128.104.586 pernoctaciones<sup>6</sup>, cifra que representó una disminución de un -3,6% respecto del año anterior, levemente más pronunciada que en el caso de los viajes lo que indicaría que además de una disminución en los viajes, habría una disminución en la pernoctación de los turistas en los destinos en el año 2012 (ver Gráfico 18).

**Durante el año 2012 se realizaron 20.506.095 viajes dentro del país, lo que representa una disminución de un -1,1% respecto del año anterior.**

**Gráfico 18** Número de viajes con pernoctación (miles) y número de pernoctaciones (miles), variación anual (%). Años 2011 - 2012.



<sup>6</sup> El número de pernoctaciones se puede estimar multiplicando el promedio de duración de los viajes con pernoctación (noches) y el número de viajes con pernoctación.

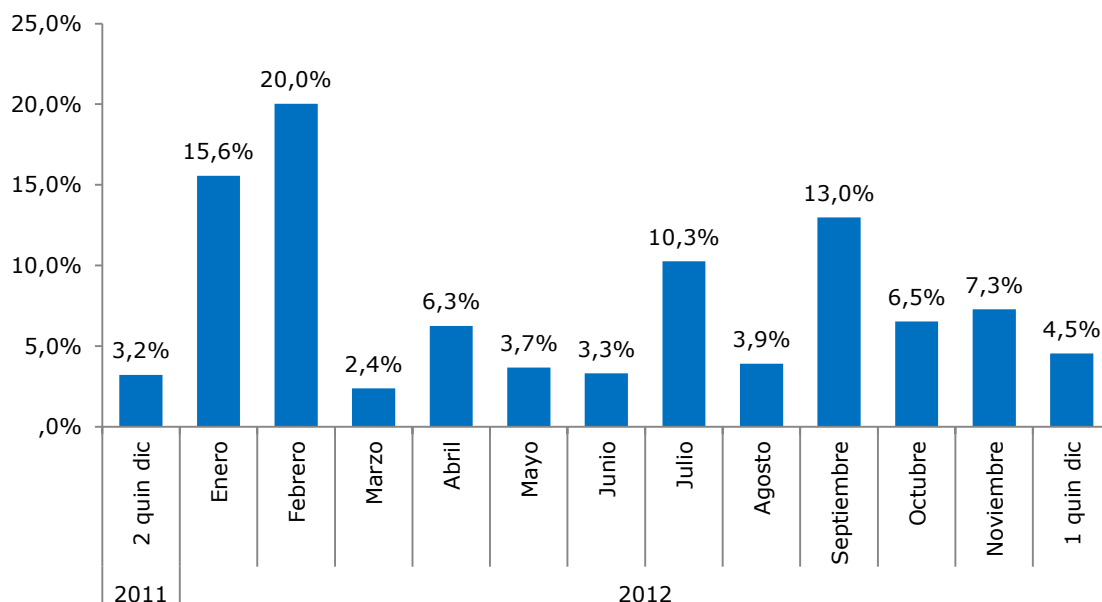
### Estacionalidad

En el Gráfico 19 se presenta la estacionalidad de los viajes con pernoctación, observándose que los meses de enero y febrero concentran un 15,6% y un 20,0% respectivamente. En el mes de septiembre se realiza un 13,0% de los viajes (Fiestas Patrias), mientras que en el mes de julio se efectúa alrededor de un 10,3% de los viajes con pernoctación.

2 de cada 5 viajes con pernoctación se realizan en los meses de enero y febrero.

Se observa además, que durante el mes de abril se realizan alrededor de un 6,3% del total de viajes con pernoctación, destacándose que en este mes se celebra *Semana Santa*. El mes de octubre concentra un 6,5% de los viajes, similar a lo observado en el mes de abril. Mientras que en el mes de noviembre se realiza el 7,3% del total de viajes con pernoctación.

**Gráfico 19** Mes de realización de los viajes con pernoctación. Año 2012.



Base: Viajes con pernoctación año 2012.

### Duración de los viajes

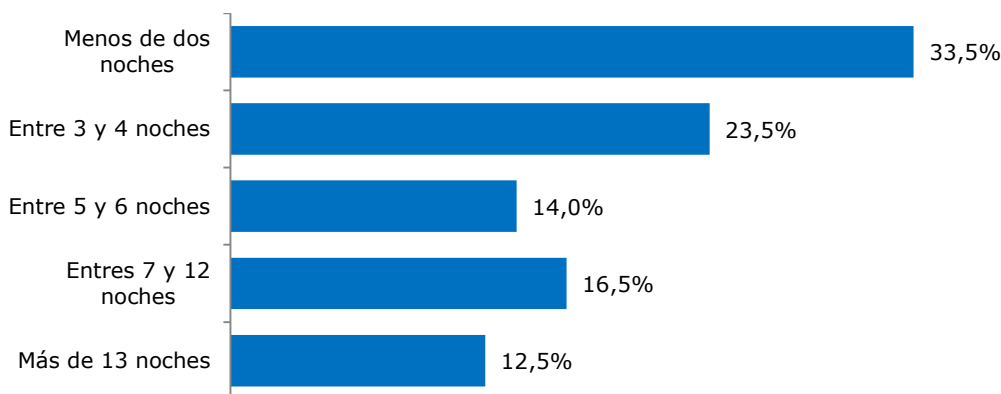
Los viajes realizados durante el año 2012 presentaron una duración promedio de 6,25 noches, levemente menor a lo observado el año 2011, en donde el promedio se situó en 6,41 noches. En el Gráfico 20 se presenta la distribución de los turistas de acuerdo a las noches de pernoctación en el destino; se observa que en el año 2012, un 33,5% de los turistas pernoctaron menos de dos noches en el destino, mientras que un 23,5% pernoctó entre 3 y 4 noches en el destino del viaje, un 14,0% lo hizo entre 5 y 6 noches y un 16,5% pernoctó en el destino entre 7 y 12 noches. Finalmente, un 12,5% de los turistas pernoctó más de 13 noches en el destino.

En promedio 6,25 noches pernoctaron los turistas en el destino del viaje.

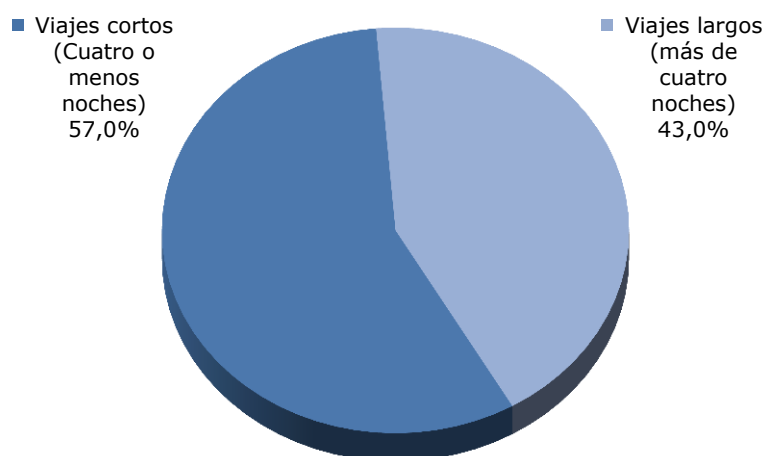
1 de cada 3 turistas pernocta menos de dos noches.

Asimismo, un 57,0% de los viajes corresponden a viajes cortos, de cuatro o menos noches de pernoctación en el destino, mientras que un 43,0% de los viajes corresponden a viajes largos, con cinco o más noches de pernoctación en el destino (ver Gráfico 21).

**Gráfico 20** Duración del viaje según tramo de noches. Año 2012.



**Gráfico 21** Duración del viaje según tipificación. Años 2011 - 2012.



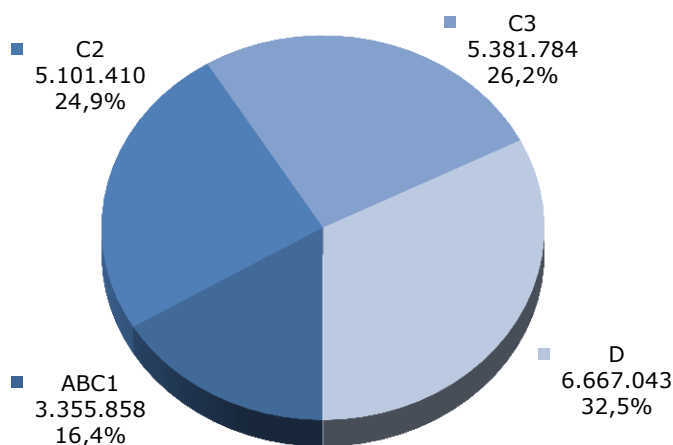
Base: Viajes con pernoctación año 2012.

### Características socioeconómicas de los turistas

De los viajes con pernoctación realizados el año 2012, un 32,5% de estos lo realizaron turistas pertenecientes al estrato socioeconómico D. Un total de 5.381.784 turistas pertenecen al estrato socioeconómico C3, los que representaron el 26,2% de los viajes con pernoctación. De similar manera, un total de 5.101.410 turistas pertenecen al estrato C2, representando al 24,9% del total de turistas que viajaron por el país. Finalmente, 3.355.858 turistas pertenecen al estrato ABC1, representando un 16,4% de los turistas (ver Gráfico 22).

1 de cada 3 turistas que viajaron dentro del país pertenecen al estrato socioeconómico D.

**Gráfico 22** Grupo socioeconómico de los turistas que viajan dentro del país. Año 2012.



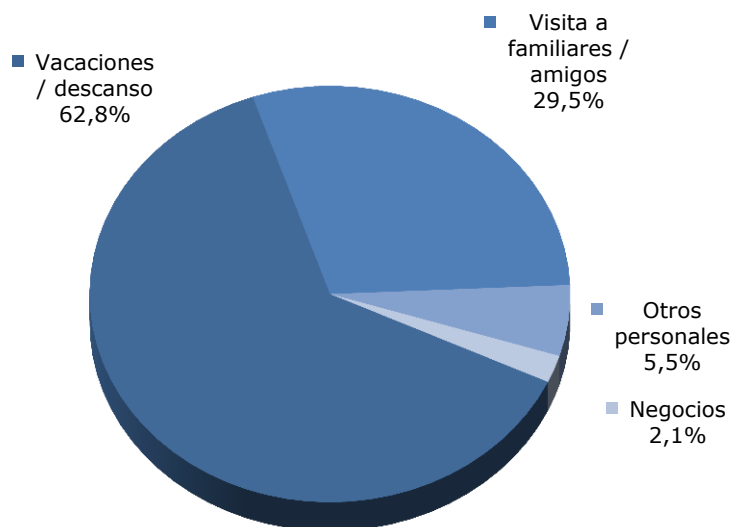
Base: Viajes con pernoctación año 2012.

### Motivo del viaje

Durante el año 2012, un 62,8% de los turistas nacionales viajó por motivo de *vacaciones / descanso*, en el caso del 29,5% su motivo fue *visita a familiares/amigoss* y sólo el 2,1% de los turistas viajó por *negocios* (ver Gráfico 23).

3 de cada 5 viajes fue por motivo de vacaciones / descanso.

**Gráfico 23** Principal motivo del viaje. Año 2012.



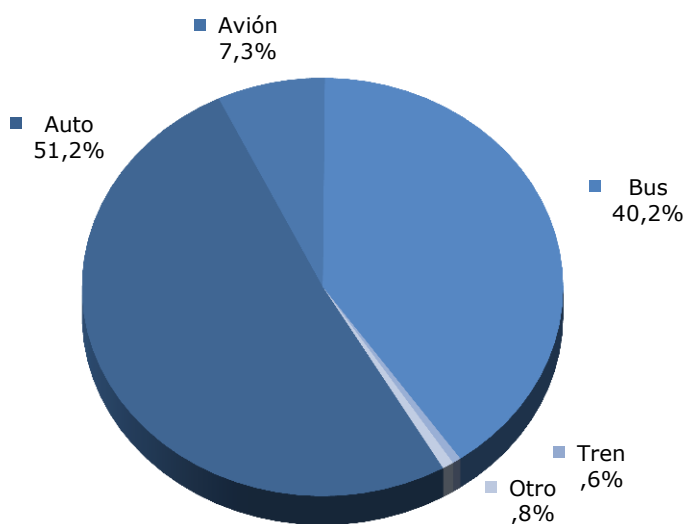
Base: Viajes con pernoctación año 2012.

### *Servicios utilizados*

El principal medio de transporte utilizado por los turistas para llegar al destino del viaje fue el automóvil (51,2%). Un 40,2% de los turistas utilizaron buses como medio de transporte para llegar al destino del viaje, y un 7,3% de los turistas utilizó avión.

1 de cada 2 turistas utiliza el automóvil como medio de transporte para llegar al destino.

**Gráfico 24** Medios de transporte utilizados por los turistas. Año 2012.



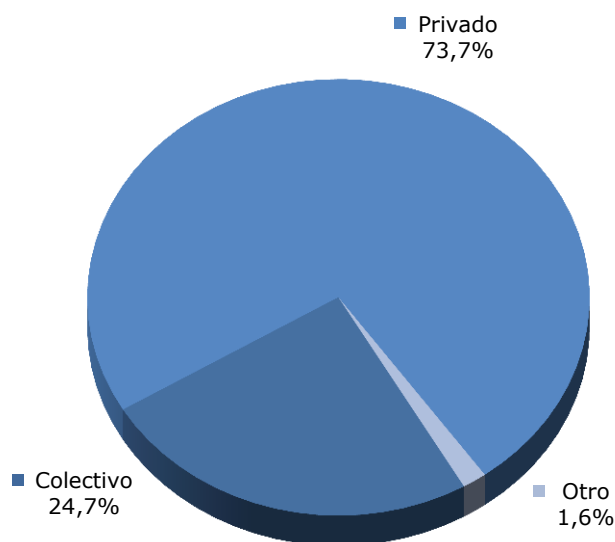
Base: Viajes con pernoctación año 2012.



Un 73,7% de los turistas nacionales utiliza un medio de alojamiento *privado*, siendo el principal medio utilizado la *casa o departamento de familiares y/o amigos*, concentrando un 61,4% del total, un 9,4% de los turistas se aloja en *cabaña arrendada*, y un 7,8% en *casa / departamento propio*. En cambio, un 24,7% de los turistas utiliza un medio de alojamiento *colectivo*, siendo un 5,5% los turistas que se alojan en *residencial / hostel*, seguido de *hotel*, con un 4,3% de los turistas.

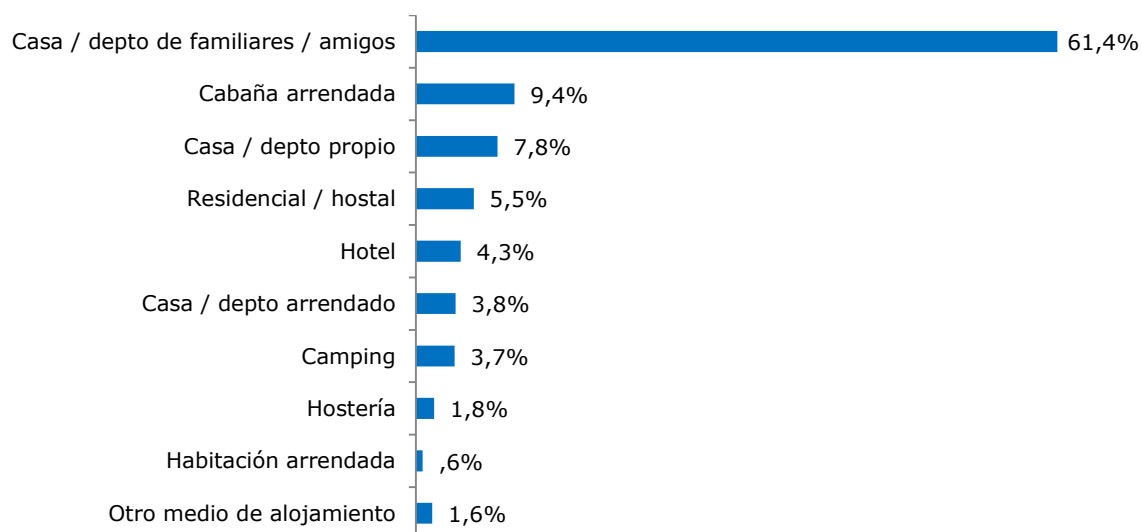
3 de cada 4 turistas utilizan un medio de alojamiento privado en el destino.

**Gráfico 25** Tipo de alojamiento utilizado por los turistas. Año 2012.



Base: Viajes con pernoctación año 2012.

**Gráfico 26** Servicios de alojamiento utilizados por los turistas. Año 2012.



Base: Viajes con pernoctación año 2012.

### Principales destinos de los viajes con pernoctación

Durante el año 2012, un 11,4% de los turistas visitaron el *litoral de Algarrobo – Santo Domingo*, siendo este el principal destino de los turistas a nivel nacional. La permanencia promedio de estos turistas fue de 5,8 noches en el destino, casi medio día menos que el promedio de duración de los viajes del país. De similar manera, el gasto promedio diario individual de los turistas que viajan a este destino es de \$13.617 pesos, alrededor de \$4.000 menos que el gasto promedio diario individual de los turistas a nivel nacional (ver Gráfico 28).

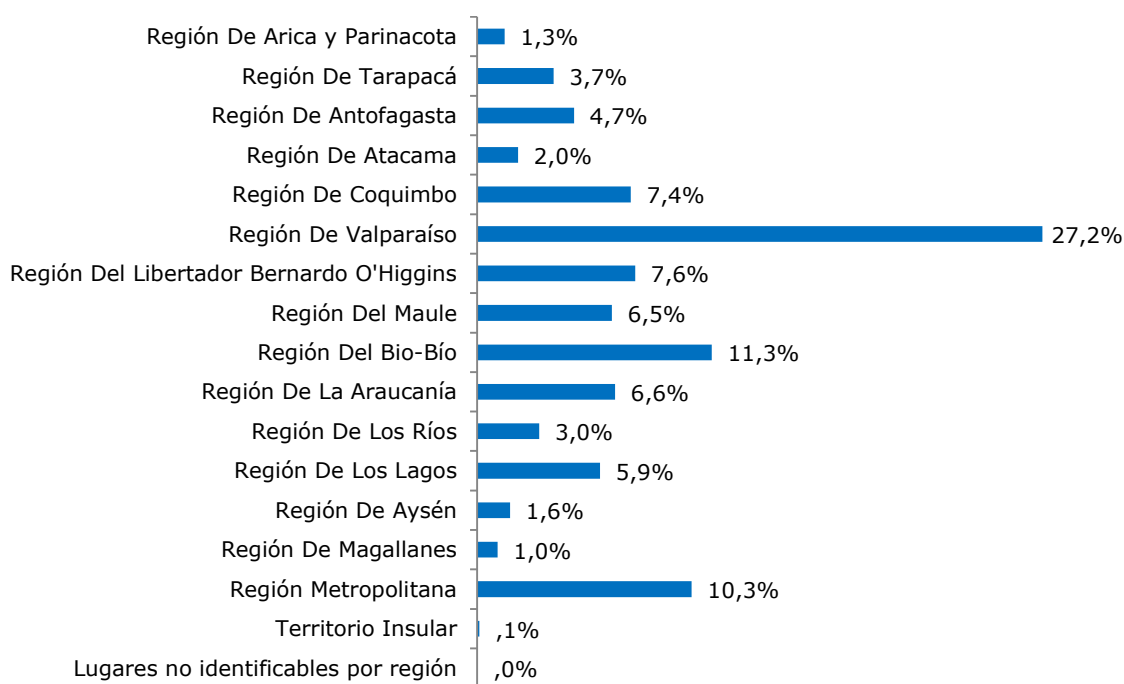
Dentro de la misma región, el destino *Valparaíso y Viña del Mar* es visitado por un 8,9% de los turistas del país, siendo de esta manera el segundo destino más visitado por los turistas nacionales. Los turistas que visitan este destino permanecen en promedio 4,8 noches, un día y medio menos que el promedio nacional, y el gasto promedio diario individual de éstos es de \$ 19.744 pesos, alrededor de \$2.300 pesos más que el promedio nacional (ver Gráfico 28).

Un 8,3% de los turistas visitan *Santiago y Farellones*, los que en promedio pernoctan 6,6 noches y gastan \$21.816 pesos, ambas cantidades se encuentran por sobre la media nacional.

De los diez principales destinos de los turistas nacionales, la Serena y Coquimbo es el que alcanza la mayor permanencia promedio (7,9 noches), además en este destino el gasto promedio diario individual se encuentra por sobre la media nacional.

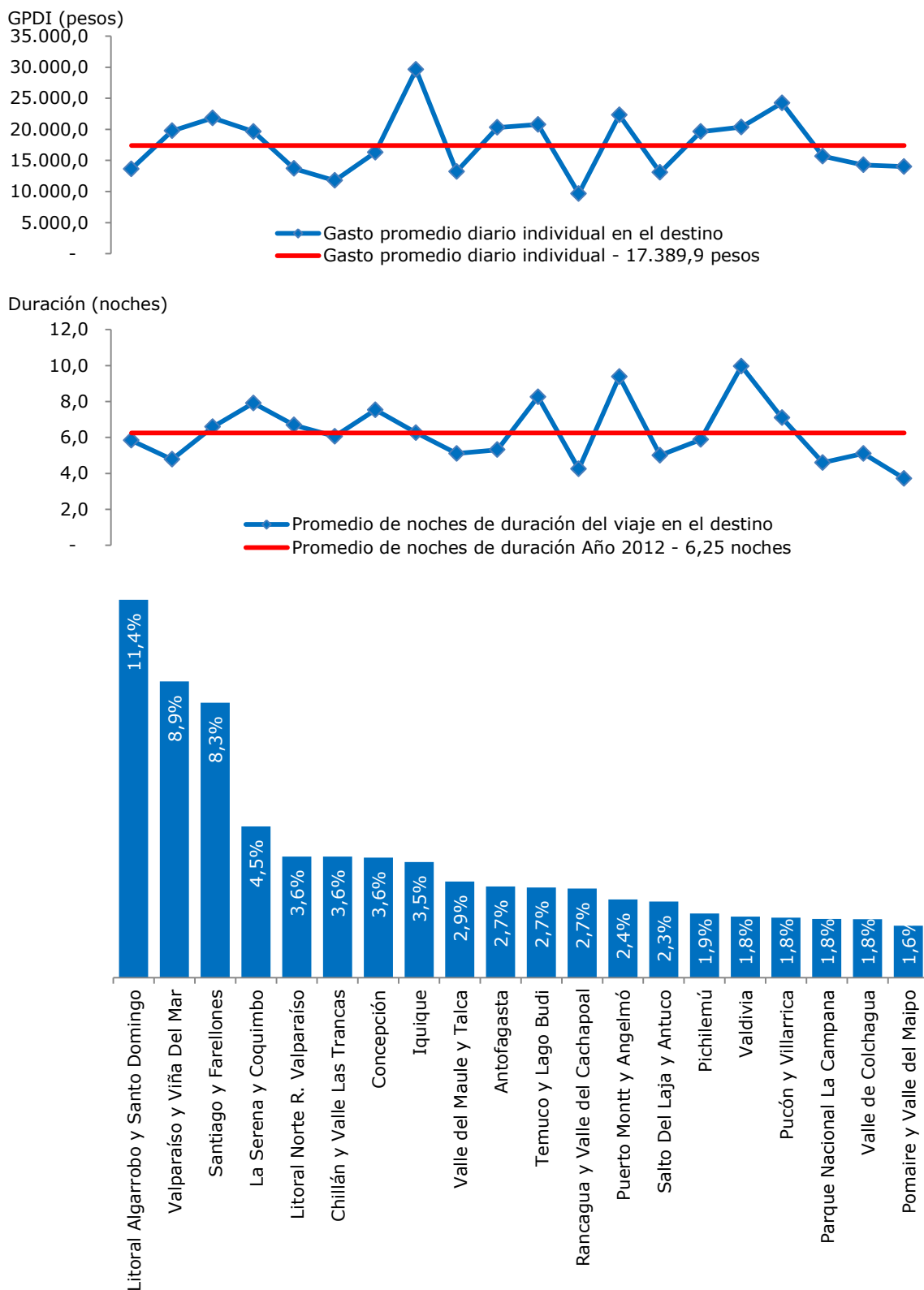
El análisis por región concuerda con lo analizado previamente, la Región de Valparaíso concentra la mayor cantidad de turistas nacionales, alcanzando al 27,2%, le sigue la Región del Biobío con un 11,3%, con destinos como Chillán y Valle Las Trancas y Concepción, los que se encuentran dentro de los top 10. La Región Metropolitana se ubica tercera en ranking regional, concentrando un 10,3% de los turistas nacionales (ver Gráfico 27).

**Gráfico 27** Distribución de los viajes con pernoctación según región de destino. Año 2012.



Base: Viajes con pernoctación año 2012.

**Gráfico 28** Principal destino del viaje, promedio de pernoctaciones y gasto promedio diario individual en el destino. Año 2012.

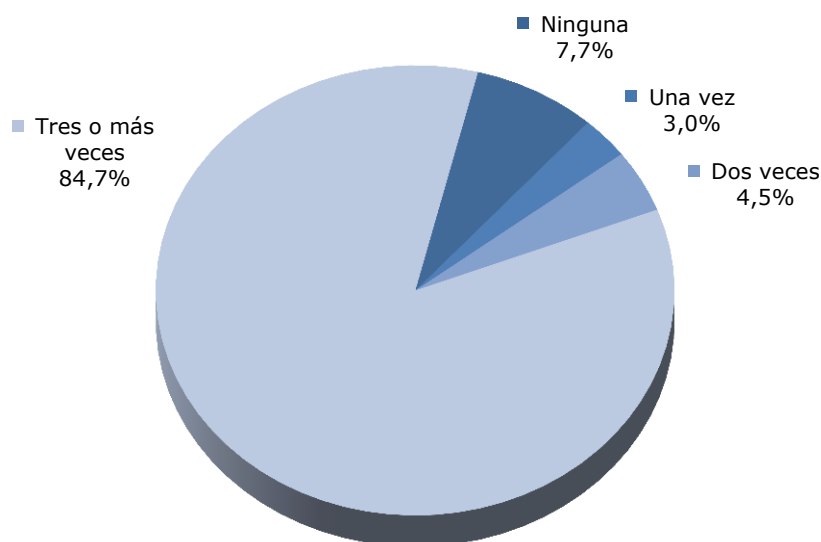


Base: Viajes con pernoctación año 2012.

### Actividades, fidelidad y razones para elegir los destinos

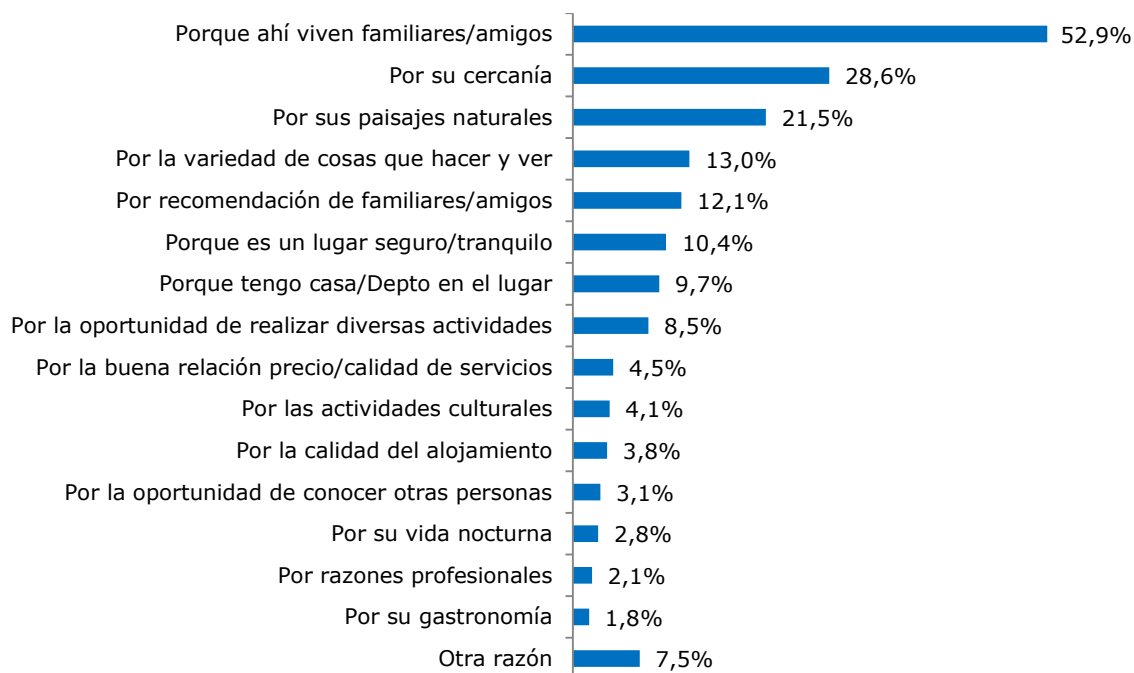
En general los turistas nacionales guardan una alta fidelidad con los destinos, más de un 84% declara haber visitado tres o más veces el destino, mientras que el 7,7% declara que es la primera vez que lo visitaba (ver Gráfico 29).

**Gráfico 29** Número de veces que los turistas han visitado el destino. Año 2012.



La principal razón para elegir los destinos de los turistas nacionales es *porque ahí viven familiares/amigos* en un 52,9% de los turistas, concordante a lo observado con el principal motivo del viaje. La *cercanía* del destino es la siguiente razón, en un 28,6%. Los *paisajes naturales* del destino es la tercera razón señalada por los turistas en un 21,5% (ver Gráfico 30).

**Gráfico 30** Razones para elegir el destino. Año 2012.



Base: Viajes con pernoctación año 2012.

Dentro de las actividades realizadas por los turistas nacionales destacan las *actividades de playa* con un 44,6% y las *actividades urbanas* con un 39,2%. Un 18,5% realiza *actividades rurales* y un 15,1% *actividades terrestres*. Se destaca además, que un 13,9% de los turistas nacionales realiza *actividades culturales* durante su viaje y que un 10,9% *actividades náuticas en ríos/lagos* (ver Gráfico 31).

**Gráfico 31** Actividades realizadas por los turistas. Año 2012.



Base: Viajes con pernoctación año 2012.



Torres del Paine

---

# **Anexos**

## **Anexo 1. Cuadros estadísticos**