

Estadísticas de Cruceros en Chile

Santiago, Mayo, 2013



Fecha publicación: Mayo del 2013

Documento elaborado por:

SERVICIO NACIONAL DE TURISMO
Subdirección de Estudios
Av. Providencia 1550, Santiago, Chile
T: +56 (2) 27318300
<http://www.sernatur.cl>

Foto Portada:
Cruceros, Arica
Banco Audiovisual SERNATUR
Región de Arica y Parinacota
Autor, SERNATUR

Contenidos

Introducción.....	4
1. Tendencia de los Últimos Años	5
Evolución de las líneas de cruceros que arriban al país	5
Llegada de pasajeros en cruceros internacionales	7
Recaladas de cruceros internacionales	9
Estadística de llegadas de pasajeros y recaladas de cruceros internacionales a nivel de puertos	12
2. Estadísticas del perfil y gasto per cápita del pasajero de crucero en cinco puertos de Chile.....	22
Resumen ejecutivo.....	22
Metodología	23
Aspectos generales	23
Cuestionario aplicado.....	23
Cuadros Estadísticos	24
Resultados Generales según factores	24
Resultados Generales según puertos	26
Estadísticas descriptivas según factores	27
Estadísticas descriptivas según puertos.....	29

Introducción

El turismo de cruceros es una de las actividades que destaca por su crecimiento sostenido. Las cifras internacionales revelan que la actividad ha crecido, desde 1980 al 2011, a un ritmo del 7,5% promedio anual, y las tasas de ocupación de las flotas ostentan porcentajes que superan el 100%¹.

Para el año 2013, la tendencia alcista se mantiene, estimando un crecimiento del 3% frente al año anterior, alcanzando así los 20,9 millones pasajeros transportados, lo que se traduce en 34 mil millones de dólares en ingresos a nivel mundial.

Bajo este contexto, el Servicio Nacional de Turismo junto con la Subsecretaría de Turismo, muestran su interés en estudiar esta actividad a nivel nacional, no solo a tendencias cualitativas, si no a complementar el estudio con la medición del gasto del crucerista de naves internacionales en Chile.

Cabe señalar que la información oficial de recalada y llegada de pasajeros, proporcionada por la Corporación de Puertos del Conosur, corresponde a la reportada por dicha organización a la fecha de cierre del presente documento².

Finalmente, señalar que este apartado es un extracto del documento "Turismo de Cruceros Internacionales en Chile Situación actual y características de los pasajeros que visitan Chile"³.

¹ Cruise Lines International Association (CLIA), 2012 Industry Update.

² Información enviada el 3 de mayo del 2013.

³ SERNATUR – Disponible en www.sernatur.cl.

1. Tendencia de los Últimos Años

Evolución de las líneas de cruceros que arriban al país

Chile ha captado la llegada de importantes compañías de cruceros, destacando por el número de recaladas realizadas en las últimas temporadas las siguientes: Holland America Line, Seabourn Cruise Line, Princess Cruise, Celebrity Cruise y Silversea Cruises. Tres de ellas pertenecen a la exclusiva agrupación Carnival Corporation & Plc, compañía líder del sector que actualmente, con una flota de 100 naves, son capaces de transportar 200.000 personas de manera simultánea, sin incluir su tripulación ni las 7 naves que se adicionan al 2016.

Tabla 1. Compañías de Cruceros Internacionales, temporada 2012/2013.

Compañía	Nombre de la Nave	GT	Capacidad Pasajeros	GT/Pax	PAX/CREW	País
AIDA Cruises	Aida Cara	38557	1.180	32,7	3,2	Alemania
Carnival Cruise Lines	Carnival Splendor	113300	3.006	37,7	2,6	EEUU
Celebrity Cruises	Celebrity Infinity	91000	2.170	41,9	2,2	EEUU
Classic International Cruises	Princess Daphne	15833	540	29,3	2,6	Portugal
Compagnie des Iles du Ponant	Le Boréal	10944	264	41,5	1,9	Francia
Crystal Cruises Inc	Crystal Serenity	68870	1.070	64,4	1,6	EEUU
Hapag-Lloyd Kreuzfahrten GmbH	MS Europa	28890	408	70,8	1,4	Alemania
	MS Hanseatic	8378	184	45,5	1,5	Alemania
Holland America Line Inc	MS Prinsendam	37983	835	45,5	1,8	EEUU
	MS Veendam	57092	1.350	42,3	2,4	EEUU
Lindlbad Expeditions	National Geographic Explorer	6471	148	43,7	1,7	EEUU
Noble Caledonia	Caledonian Sky	4200	114	36,8	1,5	Reino Unido
	Island Sky	4200	114	36,8	1,5	Reino Unido
Oceania Cruises	Marina	66084	1.250	52,9	1,6	EEUU
	Regatta	30277	684	44,3	1,7	EEUU
P& O Cruises	Adonia	30277	777	39,0	2,0	Reino Unido
	Arcadia	83781	2.016	41,6	2,3	Reino Unido
PASSAT Kreuzfahrten GmbH	MS Delphin	16214	470	34,5	2,0	Alemania
Phoenix Reisen GmbH	MS Amadea	29000	600	48,3	2,2	Alemania
Plantours Kreuzfahrten	Die Hamburg	15000	420	35,7	2,5	Alemania
Princess Cruises	Grand Princess	107517	2.600	41,4	2,3	EEUU
	Star Princess	108977	2.590	42,1	2,3	EEUU
Regent Seven Seas Cruises	Seven Seas Mariner	48075	700	68,7	1,6	EEUU
Saga Shipping Company Ltd	Saga Ruby	24492	661	37,1	1,7	Reino Unido
Seabourn Cruise Line	Seabourn Sojourn	32000	450	71,1	1,3	EEUU
Silversea Cruises Ltd	Silver Cloud	16927	296	57,2	1,4	EEUU
Voyages of Discovery	MV Voyager	15271	556	27,5	2,6	Reino Unido

Fuente: Corporación de Puertos del Conosur – Información Web Compañías Cruceros Internacionales.

De acuerdo a información de Puertos del Conosur, la temporada 2012 – 2013⁴ finalizó con el arribo de 21 compañías de cruceros internacionales⁵, esto es un 25,3% mayor a la temporada anterior. De éstas, un 34,6% forman parte de las líneas asociadas al CLIA Norteamérica, mientras que un 36,7% son parte de las compañías asociadas a CLIA Europe⁶. Por otra parte, a nivel de naves arribadas, Chile capta un 7,2% de la oferta a nivel mundial. A modo de ejemplo, de las 24 naves que forman parte de la flota de la compañía Carnival, sólo 1 de ellas registra arribo a las costas nacionales; del mismo modo, 2 de las 17 naves de Princess Cruise y en referencia a Holland America Line, sólo el 13 % de sus naves arriban a Chile.

El segmento al cual pertenecen las naves arribadas es un factor relevante. La OMT señala que cuando el coeficiente entre el espacio en el buque y los pasajeros (GT/pasajero)⁷, es mayor a 50 es de significancia para ser clasificada en el segmento "lujo". Bajo esta perspectiva, 6 de las 27 naves que arribaron al país en la temporada 2012 – 2013 (22,2%), cumplen con este criterio. Ahora bien, si intervienen otras variables para la segmentación "lujo" como la relación de servicio (pasajero/tripulante) y el rango de GT del buque, se obtiene que un 14,8% de las naves registradas en puertos nacionales satisfacen estos parámetros: MS Europa, Marina, Seven Seas Mariner y Silver Cloud, de las compañías Hapag-Lloyd Kreuzfahrten GmbH, Oceania Cruises, Regent Seven Seas Cruises y Silversea Cruises Ltd, respectivamente. Esto es particularmente significativo, ya que al 2008 sólo 16 barcos a nivel mundial lograron esta clasificación y de acuerdo a proyecciones realizadas durante ese período al año 2013 este segmento alcanzaría solo 2,6% del total del sector⁸. Un segundo segmento de relevancia en escala piramidal, es el "Premium", en donde destacan las compañías Oceania Cruises, Holland America Line Inc, Saga Shipping Company Ltd, Holland America Line Inc., todas las cuales recalieron en puertos chilenos durante la temporada 2012/2013.

15% de las naves que arribaron a Chile en la temporada 2012/2013 son del segmento lujo, de acuerdo a las variables de segmentación de la OMT.

⁴ Los cálculos se realizaron sobre el itinerario preliminar publicado en la web. Puertos de Conosur en mayo 2013.

⁵ No se incluye la nave Ocean Dream, Peace Boat (Barco de la Paz) por pertenecer a una organización no gubernamental y no lucrativa.

⁶ CLIA EUROPE, antes de la fusión CLIA Internacional, se denominaba European Cruise Council-ECC

⁷ GT: Gross Tonnage: Unidad de medida del volumen del buque. Mide el volumen total de los espacios cerrados de un buque, empleando una fórmula estándar.

⁸ Consultora G. P. Wild (International) Ltd. para la OMT.

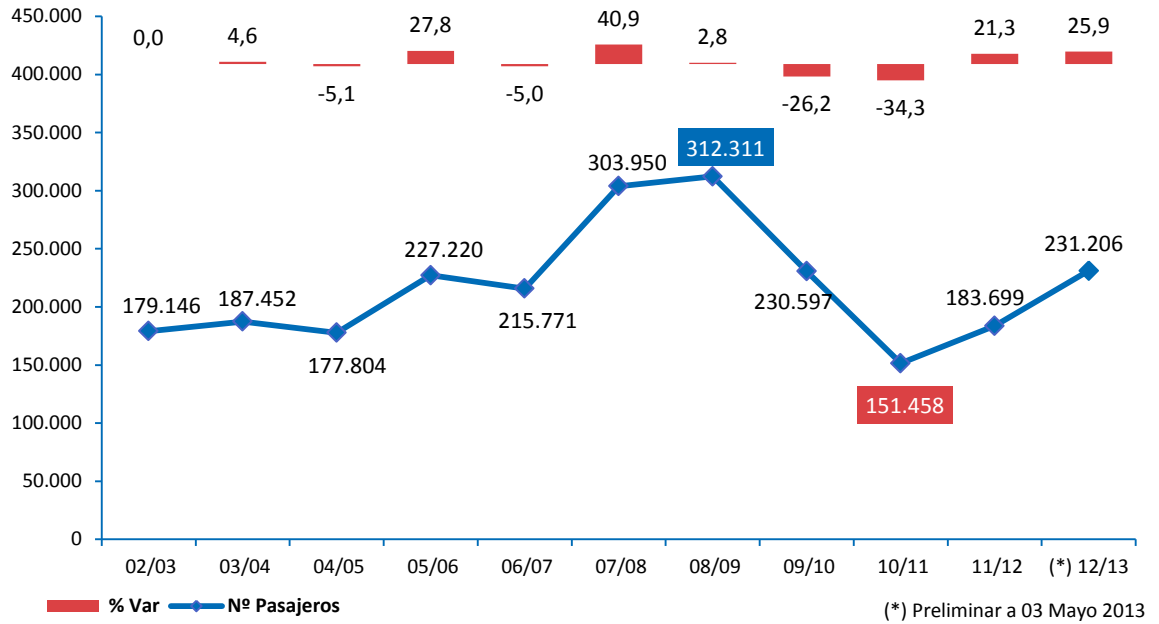
Llegada de pasajeros en cruceros internacionales

Es desde la década de los 90 que se registran oficialmente llegadas de cruceros internacionales en puertos chilenos, pero solo diez años más tarde las cifras comienzan a ser significativas. Ya para la temporada 2002/2003 se registraban 179.146 llegadas, para que luego de tres temporadas esta cifra se incrementara en un 26,8% acumulado. La tendencia al alza se mantuvo constante debido al optimista escenario económico de los principales países emisores de cruceristas y al interés de las navieras por descubrir y desarrollar rutas y destinos para ellos inexplorados, alcanzado el peak de la última década en la temporada 2008/2009, con más de 300 mil llegadas, un 74,3% mayor a lo registrado al inicio de la serie presentada en gráfico 1. Sin embargo, en la temporada 2009/2010 se registra un fuerte quiebre, alcanzando en la temporada siguiente el registro más bajo de la última década. Las causas de este descenso son diversas; internacionalmente la actividad se ve afectada por la volatilidad del precio del petróleo y los vaivenes económicos de los principales países emisores; mientras que de manera nacional destacan la poca robustez de la infraestructura portuaria receptiva, los altos costos operativos y la instrucción de la Superintendencia de Casinos de Juego a Directemar de fiscalizar la prohibición de funcionamiento de los casinos de juego en naves extranjeras en mar territorial nacional, lo que termina por detonar la caída progresiva de llegada de cruceros a las costas del país. A objeto de revertir este declive escenario se promulga en octubre de 2011 la Ley 20.549⁹, año en que se produce la recuperación sostenida de las llegadas, reflejado en incremento del 25,9% de la temporada 2012/2013. Aun cuando este escenario es positivo se mantiene un -26,0% por debajo de lo reportado en la temporada peak 2008/2009. Es preciso mencionar que los efectos reales y directos de la iniciativa normativa no tienen efectos en el corto plazo, si no que más bien en el mediano plazo, y que las variaciones de una temporada a otra responden también a la estacionalidad propia de los itinerarios programados con antelación por las compañías navieras.

Luego del fuerte quiebre de la temporada 2010/2011, la temporada 2012/2013 finaliza con una recuperación acumulada en 2 periodos del 53% en las llegadas de pasajeros.

⁹ Ley 20.549, Fomenta la actividad de Cruceros Turísticos.

Gráfico 1. Llegadas de pasajeros de cruceros internacionales, serie 2002/2003 – 2012/2013.



Fuente: Corporación de Puertos del Conosur.

Tabla 2. Llegadas de pasajeros de cruceros internacionales según puerto, temporada 2012/2013.

NOMBRE	LLEGADA PASAJEROS	VAR% TEMP. ANTERIOR	PARTICIPACIÓN %
Puerto Arica	9.754	18,7	4,2
Puerto Iquique	1.141	-34,8	0,5
Puerto Antofagasta	1.687	-45,9	0,7
Puerto Coquimbo	19.430	39,9	8,4
Puerto Valparaíso	66.588	11,8	28,8
Puerto Montt	51.683	43,8	22,4
Puerto Castro	7.586	142,4	3,3
Puerto Chacabuco	19.866	200,4	8,6
Puerto Punta Arenas	52.862	3,6	22,9
Puerto Natales	609	35	0,3
TOTAL	231.206	25,9	100,0

Fuente: Corporación de Puertos del Conosur.

A nivel portuario, Valparaíso, Punta Arenas y Puerto Montt finalizan la temporada 2012/2013 concentrando el 74% del total de llegadas, destacando el incremento observado en los puertos de Castro y Chacabuco, los cuales duplicaron y triplicaron, respectivamente el número de llegadas frente a la temporada 2011/2012.

En términos de estacionalidad, es preciso mencionar que las llegadas se concentran en más de un 50% en los meses de enero y febrero, donde solo en el mes de febrero acumula un tercio del total de las llegadas, por lo que la alternativa de ver a esta actividad como desestacionalizadora del turismo receptivo del país no sería factible a la fecha.

Finalmente, se debe establecer la distinción entre llegadas de pasajeros y visitas en destino. Se entenderá como "llegada" al número de pasajeros presenten en el barco al momento de arribo al puerto de destino; mientras que las "visitas", corresponden al número de pasajeros que desembarcan y visitan el destino asociado al puerto.

Valparaíso, Punta Arenas y Puerto Montt concentran el 74% del total de llegadas durante la temporada 2012/2013. Destacan los puertos de Castro y Chacabuco por sus altos índices de crecimiento.

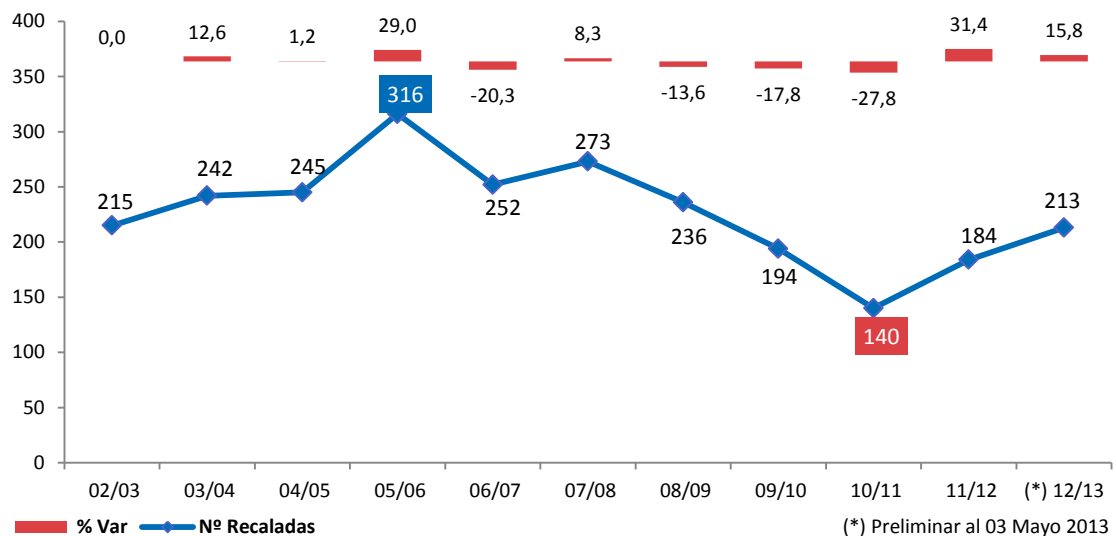
Recaladas de cruceros internacionales

Las recaladas indican el número de veces que un barco atraca en cada uno de los puertos del país. El número de recaladas que potencialmente realizará cada barco responderá a los intereses de las navieras en relación a los aspectos operativos y técnicos de la nave y de lo atractivo que les resulte el destino. Del mismo modo, como ya se ha mencionado anteriormente, las líneas de cruceros seleccionan los puertos y destinos de acuerdo a la evaluación del ingreso que éste les genere, alejándose de aquellos que mermen este factor, por lo que los costos portuarios son una variable importante a considerar en cada recalada.

Se observa en gráfico 2 que el número de recaladas aumentó de manera sostenida durante el primer cuatrienio de la última década, con un incremento acumulado en 4 temporadas del 46,9%, registrando la temporada 2005/2006 316 recaladas, el mayor de la década. Esto, debido principalmente a los fuertes incrementos en los puertos de Puerto Montt, Castro y Punta Arenas. La caída del -20,3% de la temporada siguiente se

debe principalmente a la derogación de la Resolución N° 5438¹⁰ del Servicio Nacional de Aduanas, la cual autorizaba el desembarque y reembarque de pasajeros en 31 puntos de atracción turística asentados en fiordos y canales australes del país. Esta anulación significó la migración de las naves Nordkapp y Nordnorge perteneciente a la compañía Hurtigruten hacia el puerto de Ushuaia, en Argentina, desde donde zarpan hacia la Antártica. Estas naves significaban una participación del 53,3% de las recaladas en Puerto de Castro y del 11,0% en Puerto Montt durante la temporada 2005/2006.

Gráfico 2. Recaladas de Cruceros Internacionales, serie 2002/20033 – 2012/2013.



Fuente: Corporación de Puertos del Conosur.

Tabla 3. Recaladas de Cruceros Internacionales, temporada 2012/2013.

NOMBRE	RECALADAS	VAR% TEMP. ANTERIOR	PARTICIPACIÓN %
Puerto Arica	11	10	5,2
Puerto Iquique	5	-16,7	2,3
Puerto Antofagasta	4	-20	1,9
Puerto Coquimbo	17	13,3	8,0
Puerto Valparaíso	38	2,7	17,8
Puerto Montt	47	17,5	22,1
Puerto Castro	15	114,3	7,0
Puerto Chacabuco	27	92,9	12,7
Puerto Punta Arenas	45	-4,3	21,1
Puerto Natales	4	33,3	1,9
TOTAL	213	15,8	100,0

Fuente: Corporación de Puertos del Conosur.

¹⁰ Resolución Exenta N° 5438, fecha 24 octubre 2006, Servicio Nacional de Aduanas, derogada por Resolución Exenta N° 6414, fecha 11 diciembre 2006, Servicio Nacional de Aduanas.

Es importante mencionar que la relación recaladas/llegadas de pasajeros no es directamente proporcional, vale decir, que un mayor número de recaladas no necesariamente significará que el número de pasajeros se incremente en igual proporción, lo cual tiene que ver directamente con la capacidad de la nave. De hecho, al cruzar las variables recaladas y llegadas registradas a través de la última década es posible deducir que la tendencia en los últimos años ha sido el incremento de la llegada de naves con mayor capacidad de pasajeros a bordo.

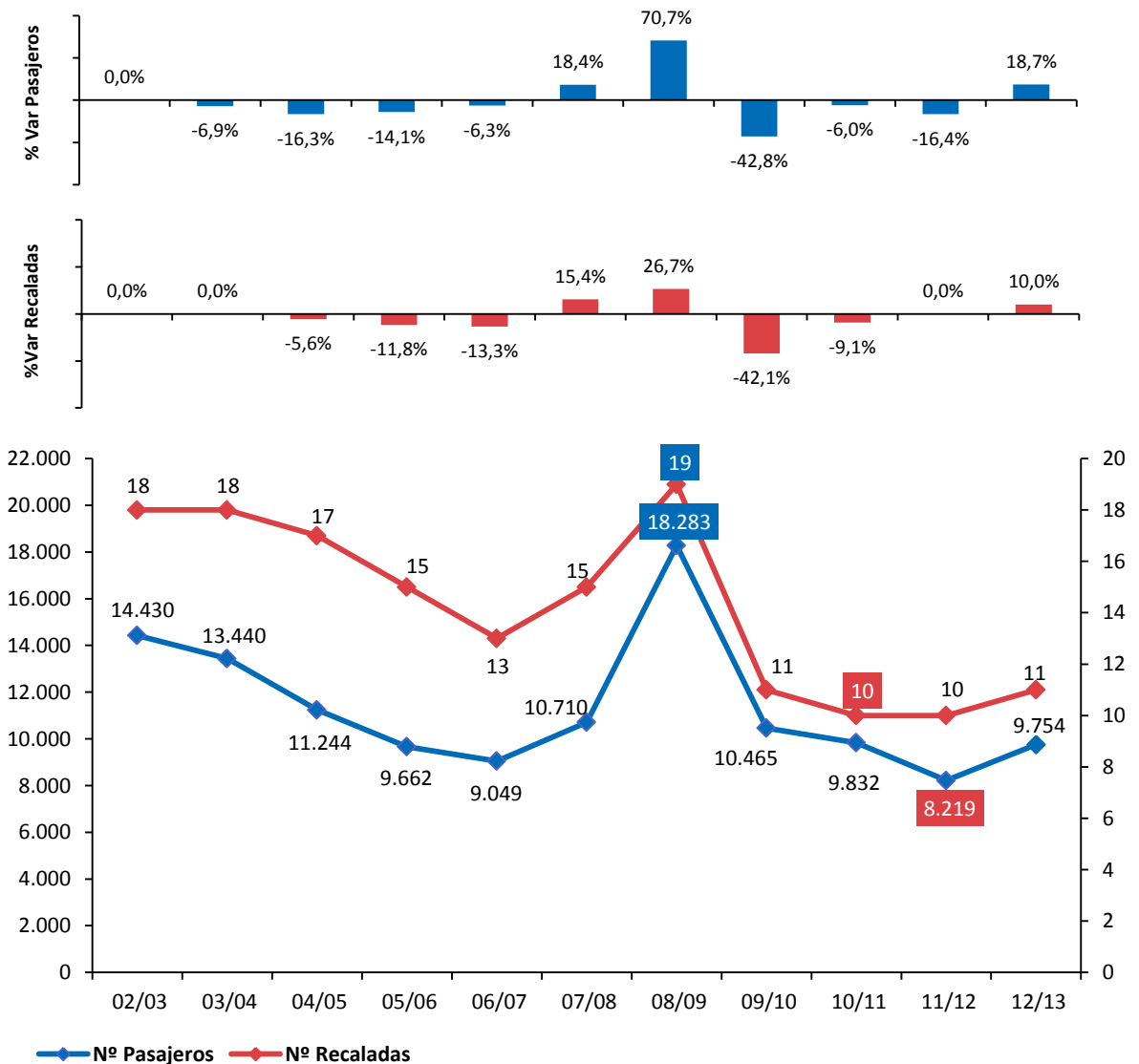
De manera similar a la llegada de pasajeros las recaladas presentaron una tendencia negativa durante las temporadas 2008 a 2011, alcanzando en esta última el menor registro del periodo con 140 recaladas, lo que significó un descenso del -55,7% frente al mejor registro alcanzado en la década (gráfico 2). Los orígenes de este decrecimiento tienen explicación en la sumatoria de causalidades ya mencionadas anteriormente¹¹. A partir del 2011 la situación presenta un quiebre favorable y el escenario se revierte con un aumento consecutivo en las recaladas, esto debido principalmente a la inclusión estacional de Chile en los itinerarios de las compañías de cruceros, sumado a las iniciativas legislativas que han fortalecido la competitividad del país para el desarrollo de esta actividad.

Las recaladas se han recuperado durante la temporada 2012/2013 en un 52% respecto a la temporada 2010/2011

¹¹ Ver página 6 del documento.

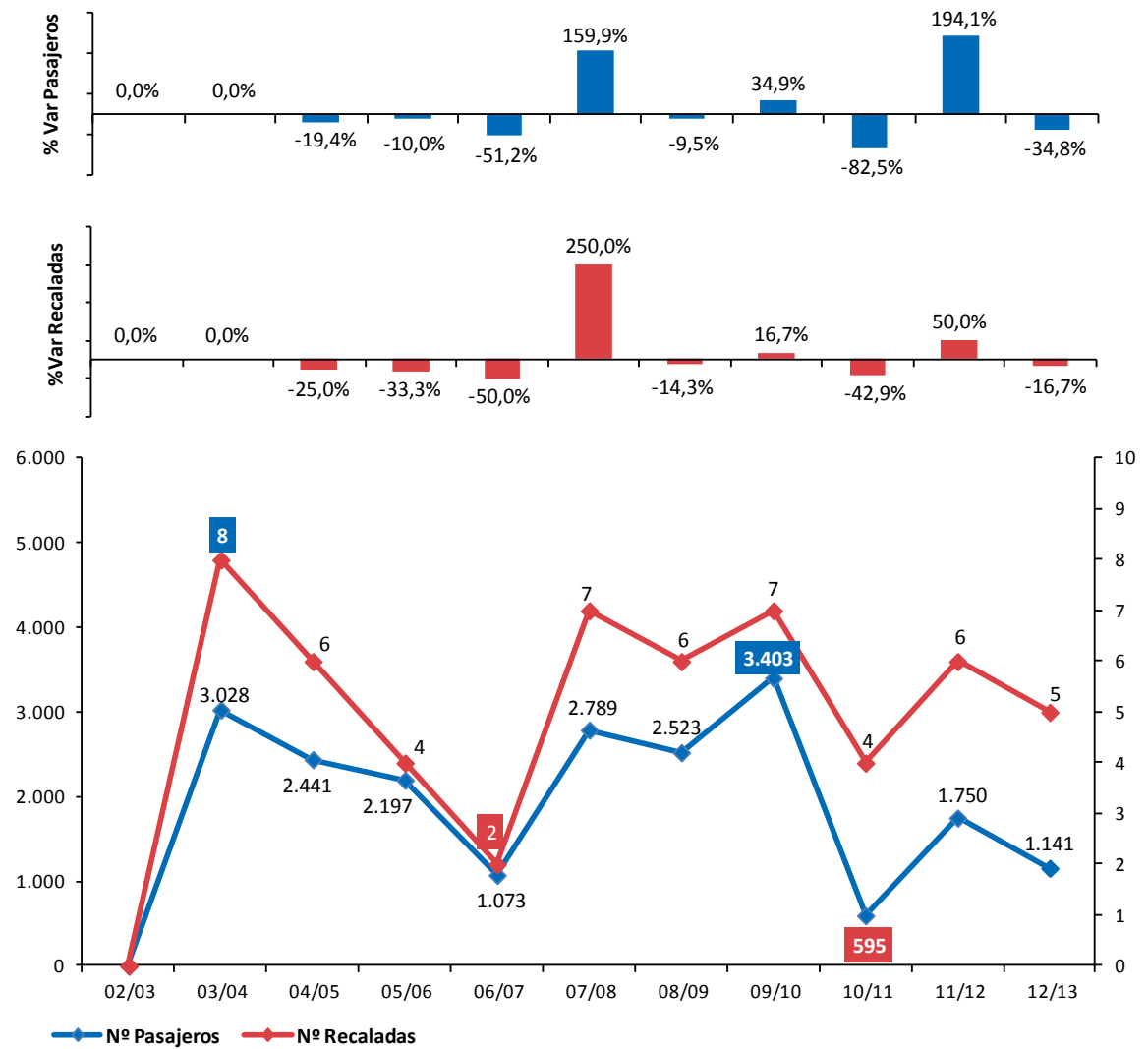
Estadística de llegadas de pasajeros y recaladas de cruceros internacionales a nivel de puertos

Gráfico 3. Llegadas de pasajeros y recaladas de cruceros internacionales al puerto de Arica, serie 2002/2003 – 2012/2013.



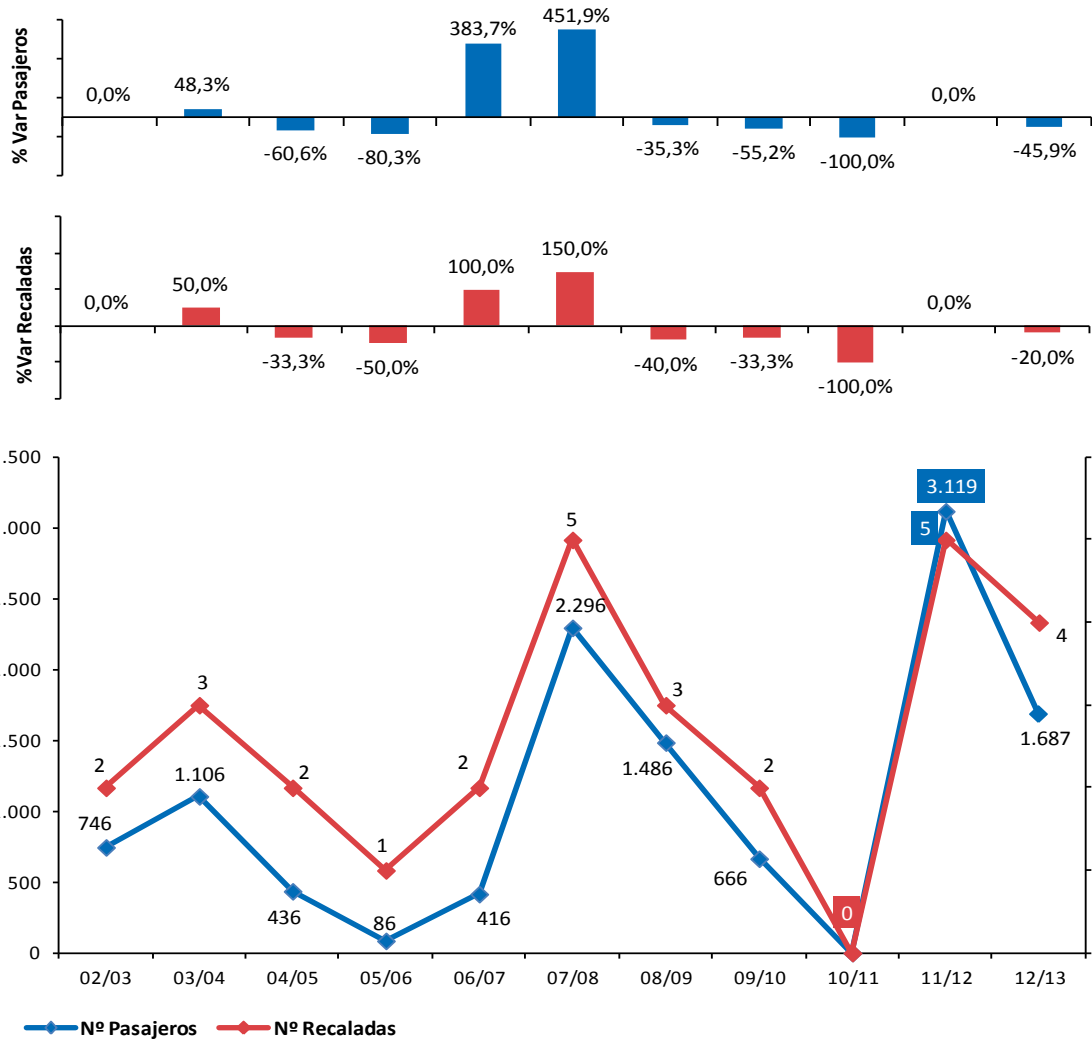
Fuente: Corporación de Puertos del Conosur.

Gráfico 4. Llegadas de pasajeros y recaladas de cruceros internacionales al puerto de Iquique, serie 2002/2003 – 2012/2013.



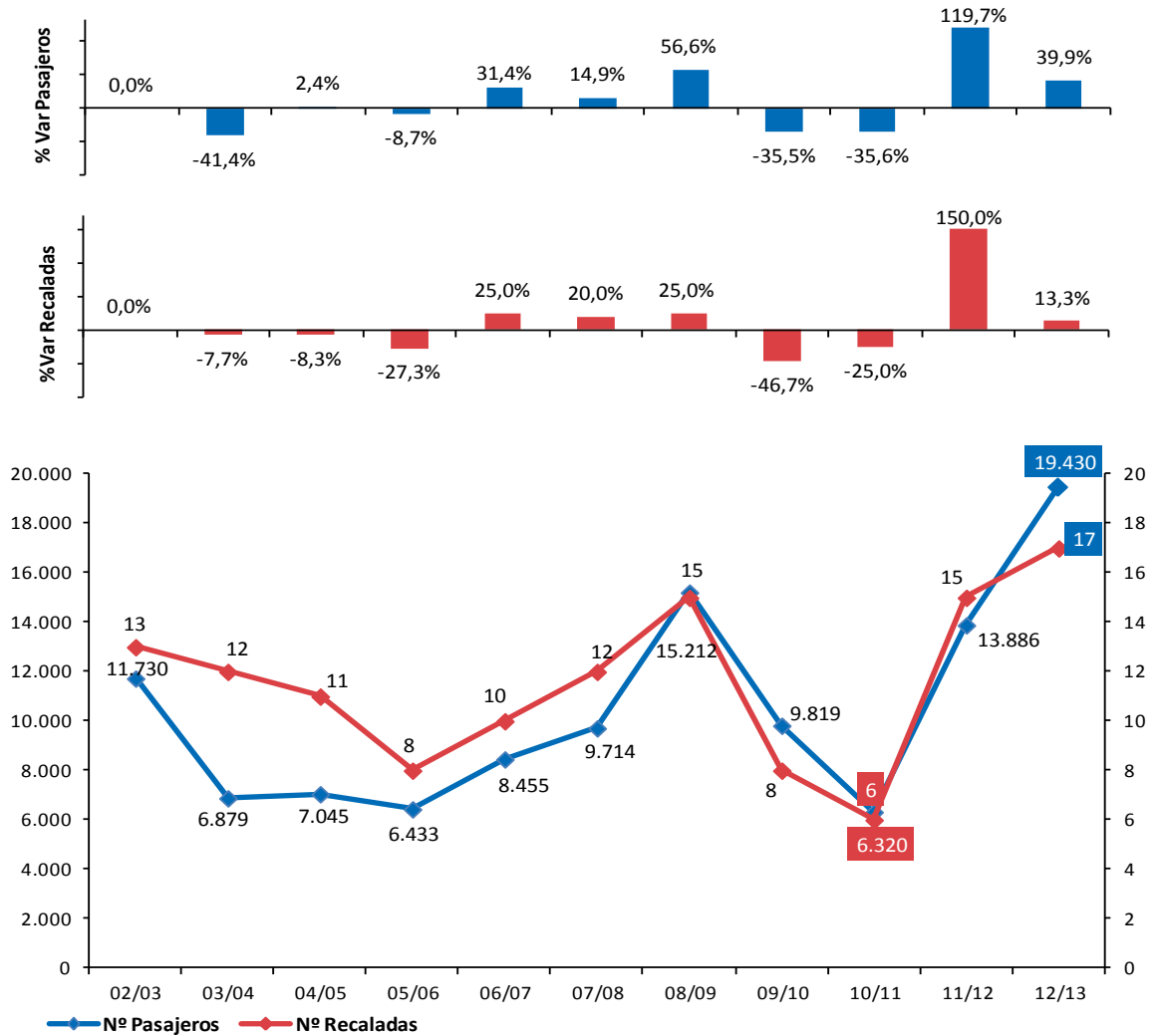
Fuente: Corporación de Puertos del Conosur.

Gráfico5. Llegadas de pasajeros y recaladas de cruceros internacionales al puerto de Antofagasta, serie 2002/2003 – 2012/2013.



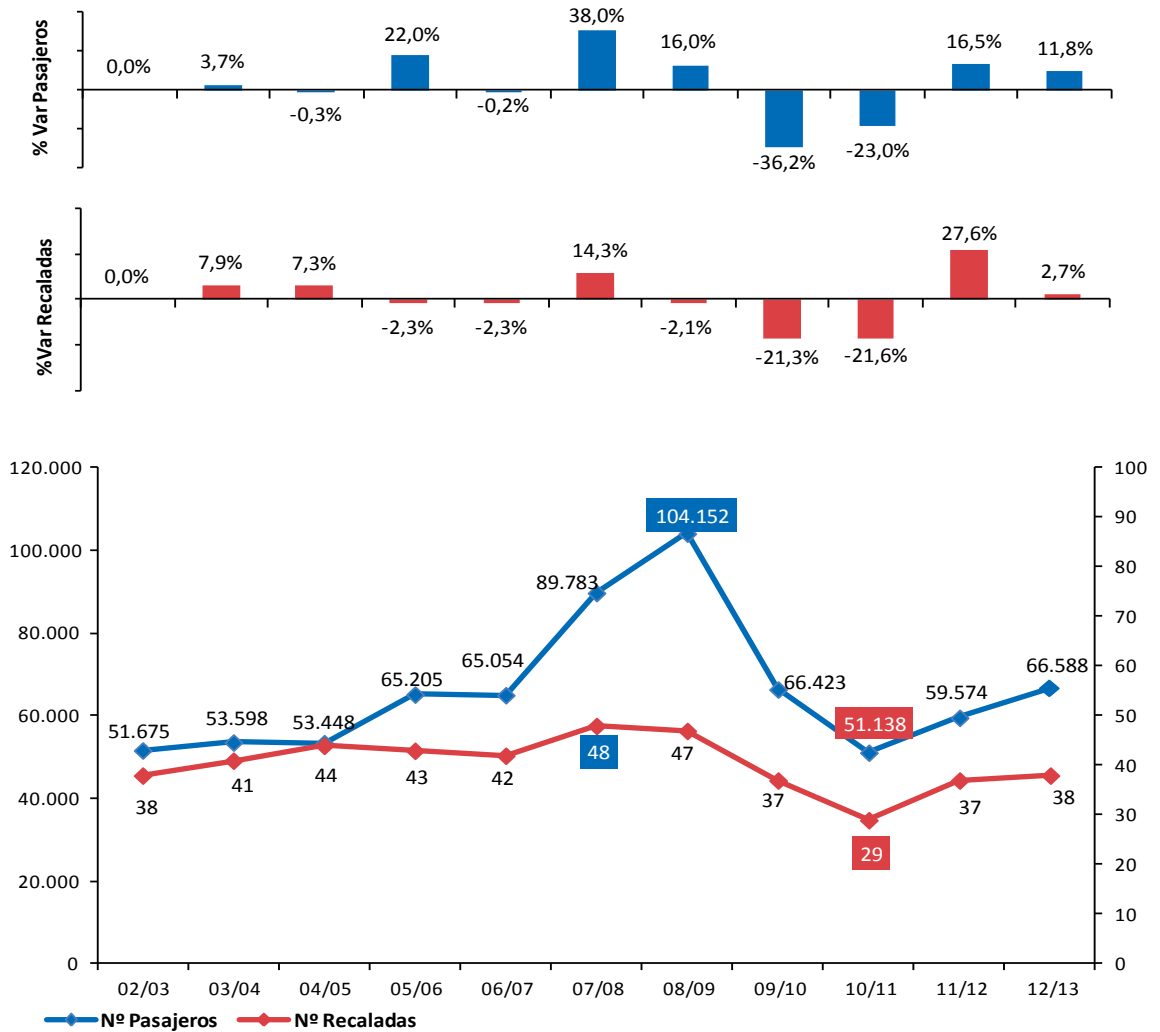
Fuente: Corporación de Puertos del Conosur.

Gráfico 6. Llegadas de pasajeros y recaladas de cruceros internacionales al puerto de Coquimbo, serie 2002/2003 – 2012/2013.



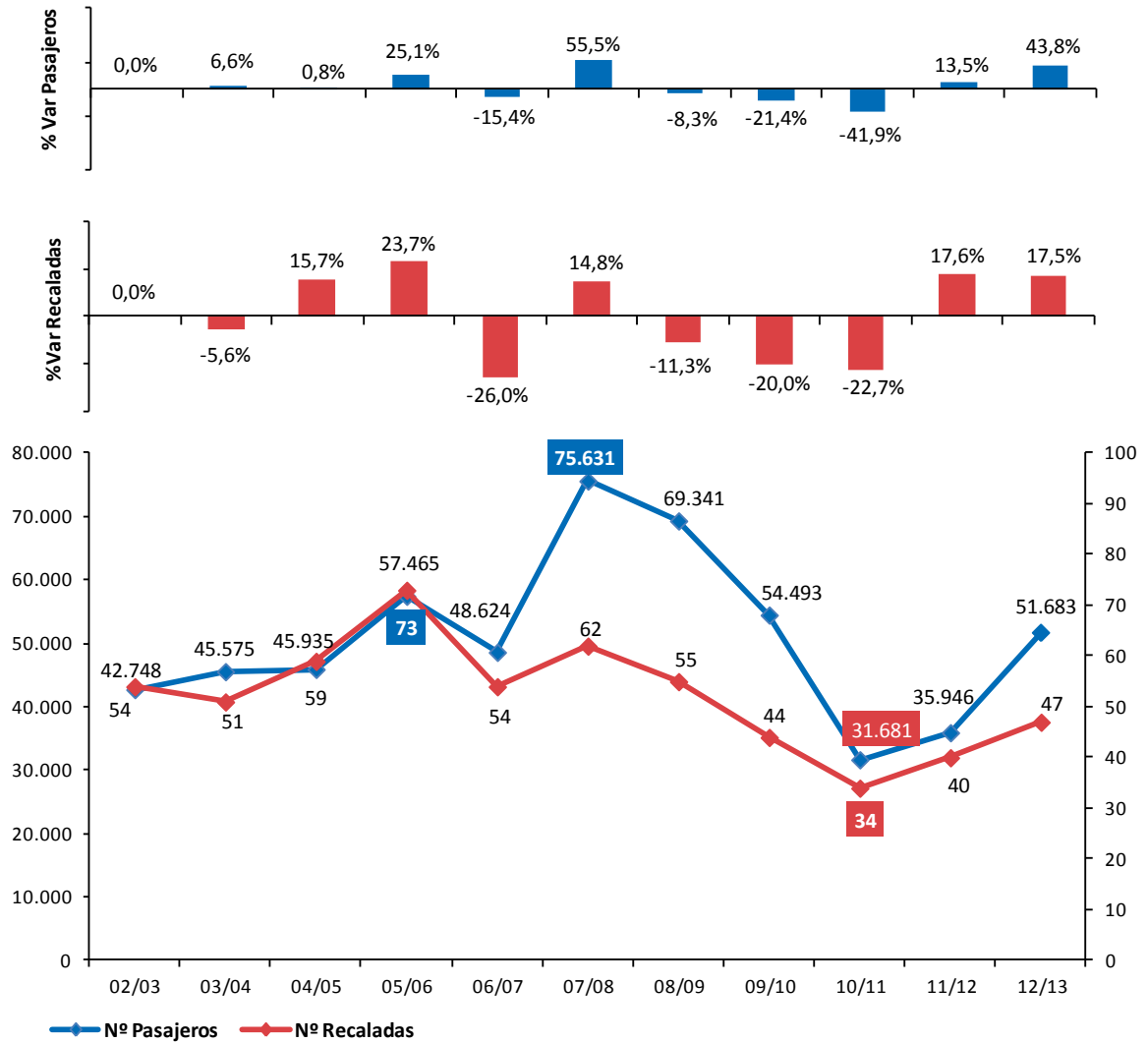
Fuente: Corporación de Puertos del Conosur.

Gráfico 7. Llegadas de pasajeros y recaladas de cruceros internacionales al puerto de Valparaíso, serie 2002/2003 – 2012/2013.



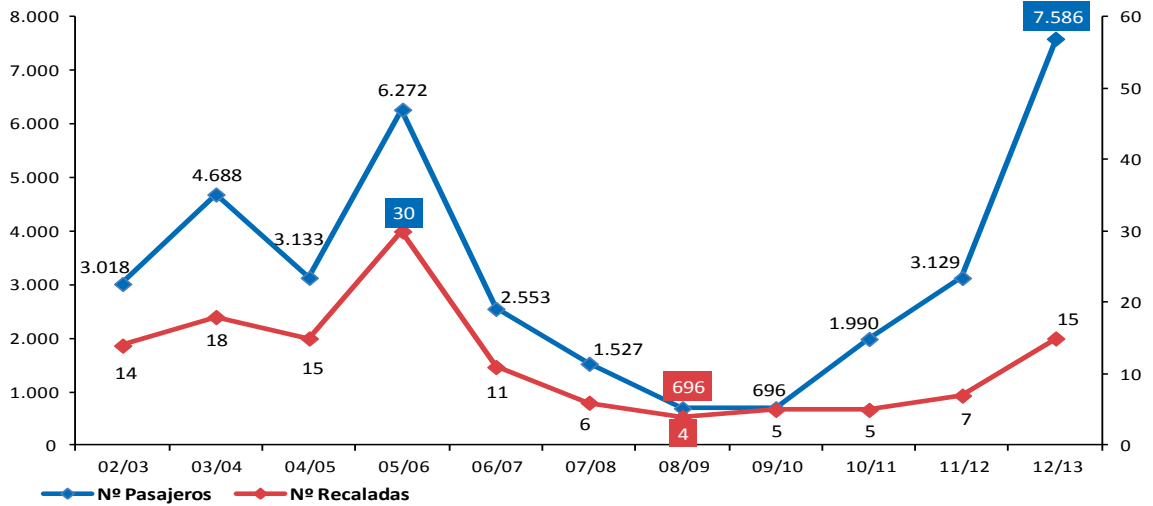
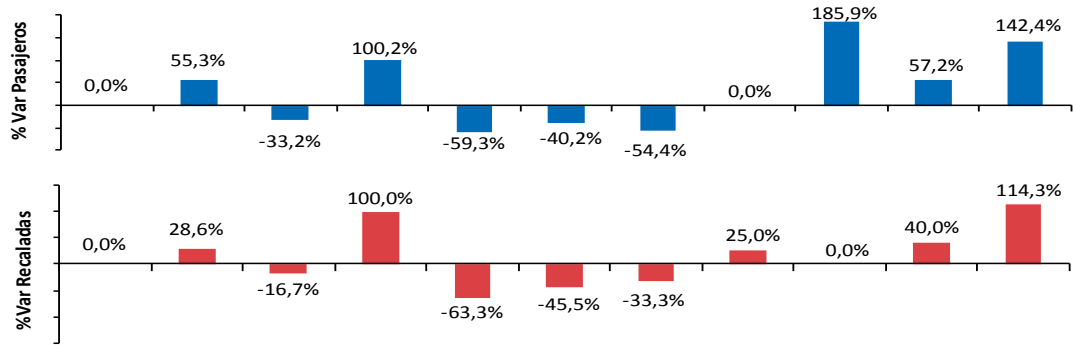
Fuente: Corporación de Puertos del Conosur.

Gráfico 8. Llegadas de pasajeros y recaladas de cruceros internacionales a Puerto Montt, serie 2002/2003 – 2012/2013.



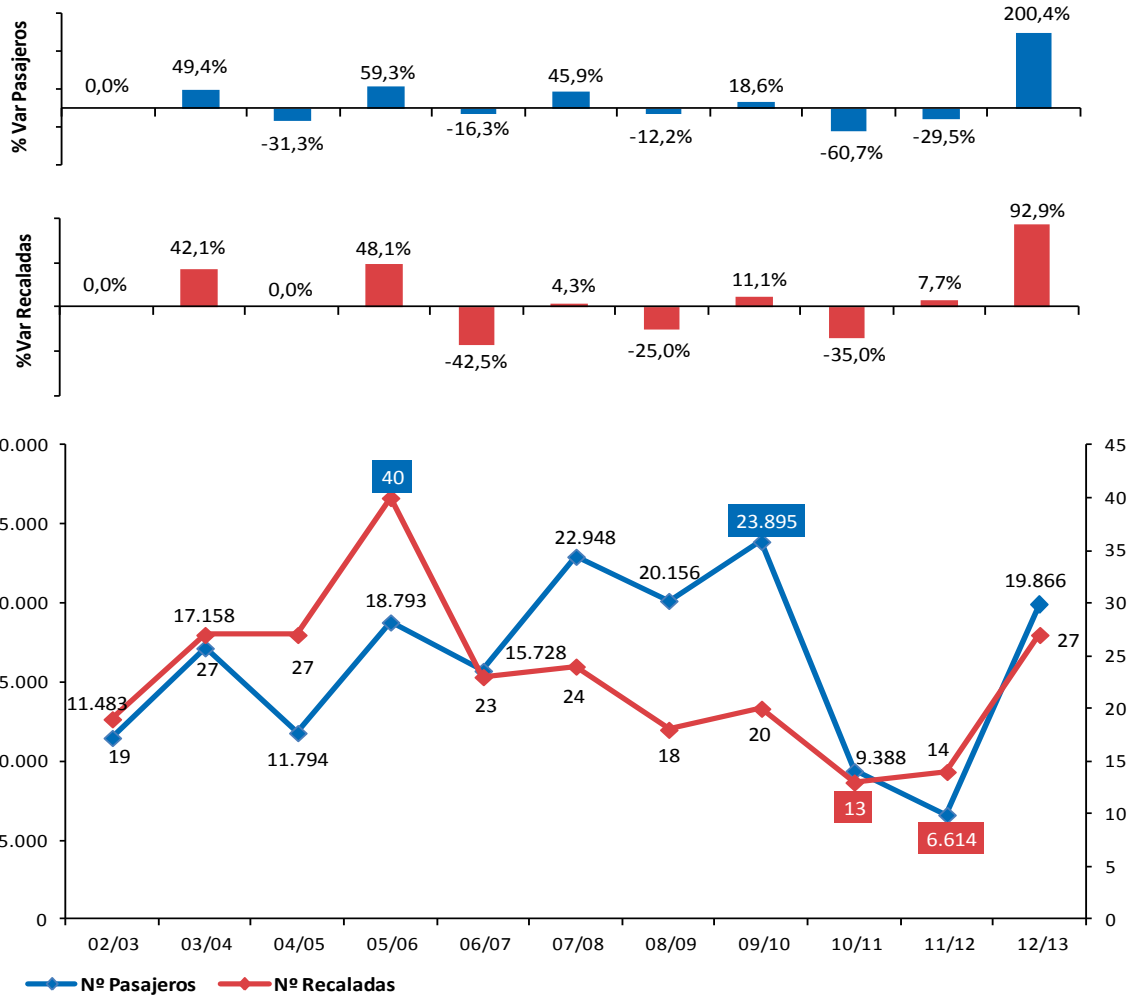
Fuente: Corporación de Puertos del Conosur.

Gráfico 9. Llegadas de pasajeros y recaladas de cruceros internacionales al puerto de Castro, serie 2002/2003 – 2012/2013.



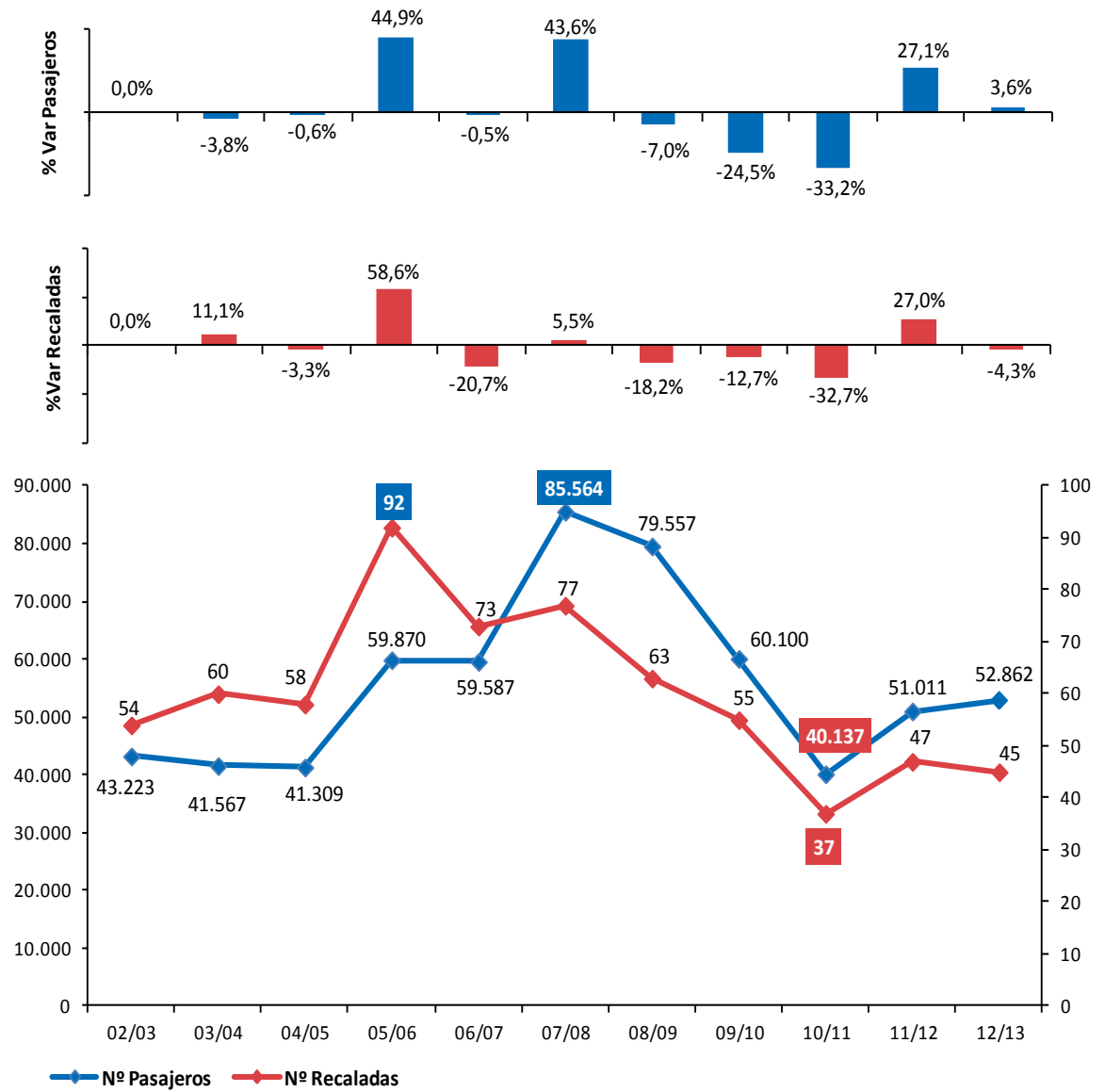
Fuente: Corporación de Puertos del Conosur.

Gráfico10. Llegadas de pasajeros y recaladas de cruceros internacionales al puerto de Chacabuco, serie 2002/2003 – 2012/2013.



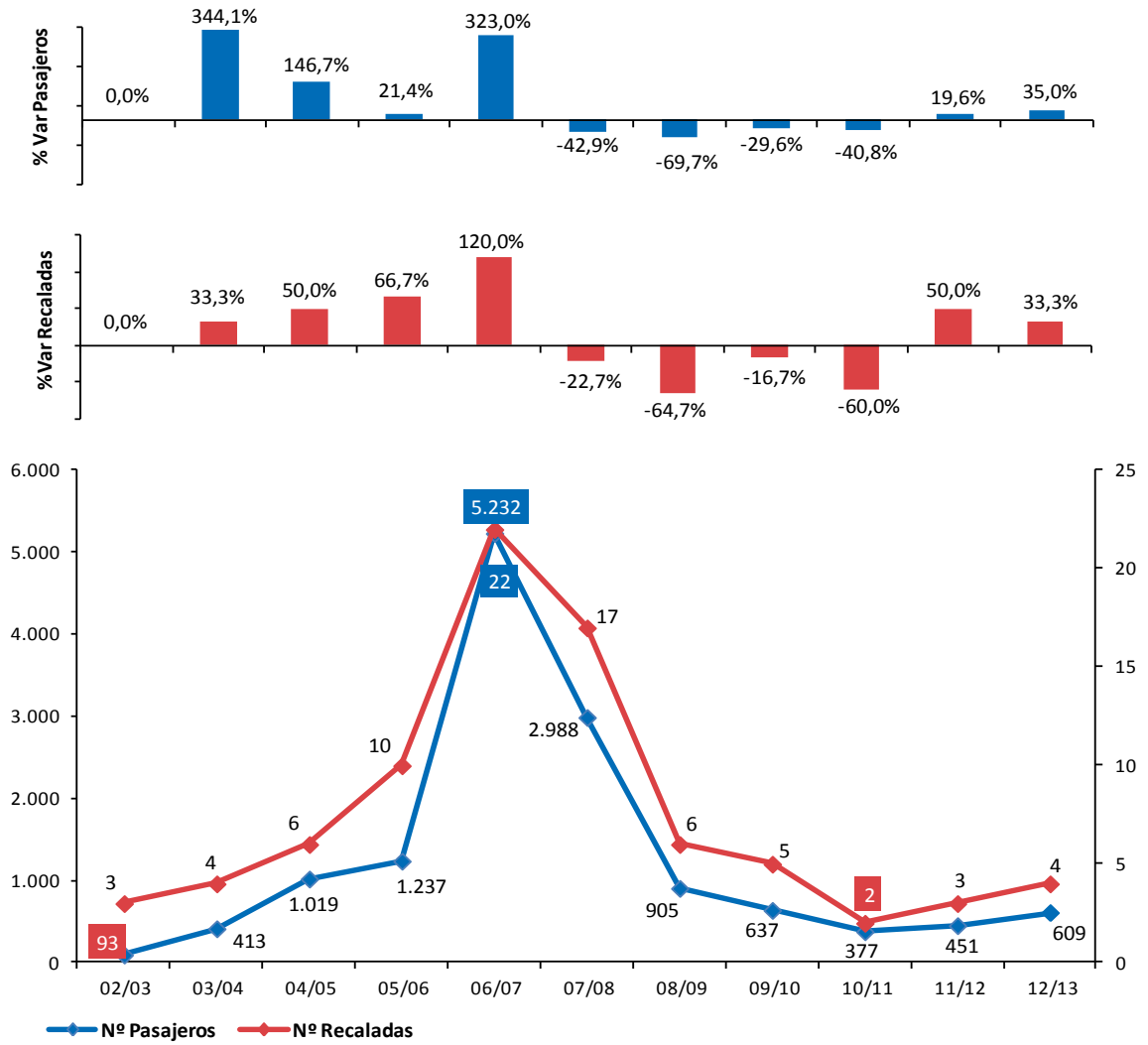
Fuente: Corporación de Puertos del Conosur.

Gráfico 11. Llegadas de pasajeros y recaladas de cruceros internacionales al puerto de Punta Arenas, serie 2002/2003 – 2012/2013.



Fuente: Corporación de Puertos del Conosur.

Gráfico12. Llegadas de pasajeros y recaladas de cruceros internacionales a Puerto Natales, serie 2002/2003 – 2012/2013.



Fuente: Corporación de Puertos del Conosur.

2. Estadísticas del perfil y gasto per cápita del pasajero de crucero en cinco puertos de Chile

Resumen ejecutivo

Durante la temporada de cruceros 2012/2013, el Servicio Nacional de Turismo llevó a cabo un estudio cuantitativo basado en encuestas realizadas de manera presencial en 5 principales puertos de Chile a pasajeros de cruceros que visitan destinos turísticos asociados al puerto de arribo.

En términos generales, los pasajeros de crucero que visitan Chile como parte de su itinerario son equitativamente hombres y mujeres que en su gran mayoría sobrepasan los 55 años de edad, y que regularmente viajan en grupos de 2 a 3 personas. Se trata de pasajeros experimentados en este tipo de viajes, si se considera que alrededor del 85% de ellos ha realizado al menos un viaje en cruceros anteriormente en algún destino del mundo, los que en promedio van de los 7 a 10 viajes. El tiempo de estadía en el destino frecuentemente está en torno a las 3-4 horas realizando excursiones en tierra, las cuales son compradas a bordo del crucero por casi el 44% de los pasajeros que desembarcan, mientras que el resto, denominados pasajeros independiente, organizan sus excursiones contratando en tierra los servicios de taxi y/o van no oficiales, o bien recorriendo los alrededores del puerto por cuenta propia.

Existe una diversidad de tipologías de pasajeros de cruceros considerando el gasto efectuado en tierra, por lo que es de interés determinar aquellos factores que inciden en este comportamiento.

En cuanto al gasto total per cápita, existe una gran diversidad de tipologías, las que responden a las características propias de los pasajeros de cruceros. Existe un 4% que a pesar de recorrer destinos asociados al puerto no realizan gasto, hasta un 6% con un gasto per cápita superior a los \$US 200. El gasto total promedio per cápita llega casi a los \$US 85, mientras que el gasto mediano a los \$US 70, el cual es generado mayoritariamente por la adquisición de "artesanías/souvenirs", "bebidas/comidas" y "excursiones compradas a bordo del crucero".

De manera preliminar, los principales factores que permitirían a priori determinar el nivel de gasto de los pasajeros de cruceros en sus excursiones en Chile son el tamaño del crucero medido en capacidad de pasajeros, la adquisición de la excursión a bordo del barco, y las horas de permanencia en tierra.

Metodología

Aspectos generales

De manera genérica, las estadísticas que a continuación se presentan corresponden a un estudio de tipo exploratorio y de corte transversal. La representatividad de los resultados es a nivel de cinco puertos. Para el caso particular de Valparaíso, la representatividad es de pasajeros en tránsito y embarcados, excluyendo entonces a los desembarcados. La medición de las observaciones se realizó mayoritariamente durante el mes de febrero, incluyendo en menor medida cruceros de fines de enero y principios de marzo, al momento en que el pasajero en tránsito retorna al crucero luego de su visita en el destino. Para el caso de los pasajeros embarcados (Valparaíso), la encuesta se realizó al momento de la llegada de los pasajeros al crucero.

Cuestionario aplicado

Se aplicó un cuestionario estructurado de 10 preguntas, de manera de recabar información propia del visitante (edad, género), características de su viaje (primera vez en crucero, tiempo en tierra fuera del puerto, etc.), y el gasto total realizado durante la visita en algún destino en Chile. No se consultó por el monto de gasto en cada ítem (restaurante, compras, etc.), debido a la baja confiabilidad de la respuesta entregada en el levantamiento piloto realizado en noviembre-diciembre del año 2012, solo fue posible preguntar directamente por el gasto realizado en excursiones en Chile compradas a bordo del crucero separado del gasto en excursiones adquiridas en tierra.

Cuadros Estadísticos

Resultados Generales según factores¹²

	¿Compró excursión a bordo del crucero?				Capacidad del crucero (pax)				Total	
	No		Si		≥700 pax		<700 pax			
	n	%	n	%	n	%	n	%	n	%
How many people are in your travel group?										
Uno	73	6,3%	46	5,9%	82	6,4%	37	4,6%	119	6,1%
Dos	418	58,5%	280	70,7%	415	61,9%	283	74,6%	698	63,8%
Más de 2	106	35,2%	41	23,4%	103	31,7%	44	20,9%	147	30,0%
Total	597	100,0%	367	100,0%	600	100,0%	364	100,0%	964	100,0%
Is this your first cruise?										
No	504	85,6%	325	88,0%	502	85,7%	327	91,6%	829	86,6%
Si	93	14,4%	42	12,0%	98	14,3%	37	8,4%	135	13,4%
Total	597	100,0%	367	100,0%	600	100,0%	364	100,0%	964	100,0%
How many times have you been on a cruise before?										
<= 1	15	3,2%	8	2,4%	17	3,0%	6	1,9%	23	2,9%
2 - 21	437	88,4%	283	84,8%	433	86,3%	287	89,4%	720	86,8%
22 - 41	27	5,3%	20	7,0%	30	6,4%	17	4,0%	47	6,0%
42 - 61	12	1,6%	5	1,1%	10	1,3%	7	1,9%	17	1,4%
62 - 81	5	0,7%	0	0,0%	3	0,4%	2	0,1%	5	0,4%
82+	2	0,1%	1	0,1%	1	0,1%	2	0,3%	3	0,1%
NS/NR	6	0,7%	8	4,6%	8	2,4%	6	2,4%	14	2,4%
Total	504	100,0%	325	100,0%	502	100,0%	327	100,0%	829	100,0%
Principales razones para realizar este viaje (máx 2 resp)										
NS/NR	324	57,9%	180	50,8%	345	55,0%	159	54,0%	504	54,8%
Destination on the itinerary	419	66,8%	270	70,4%	415	67,8%	274	71,6%	689	68,4%
Other	52	9,1%	19	7,8%	50	9,3%	21	4,0%	71	8,5%
Price/Quality	49	11,3%	31	11,5%	48	11,8%	32	9,1%	80	11,4%
Services and facilities on board	73	8,4%	38	8,8%	51	7,8%	60	12,9%	111	8,5%
Visit Chile	269	45,8%	193	50,1%	290	48,1%	172	45,2%	462	47,7%
Total	597	100,0%	367	100,0%	600	100,0%	364	100,0%	964	100,0%
How many hours did you spend on land (outside the port)?										
NS/NR	37	6,8%	44	9,3%	41	6,8%	40	13,9%	81	7,9%
1-2	89	11,7%	13	3,0%	61	8,4%	41	5,0%	102	7,9%
3-4	233	40,0%	133	44,0%	246	45,1%	120	22,5%	366	41,7%
5-6	159	26,3%	103	26,1%	167	25,6%	95	29,8%	262	26,2%
6+	79	15,2%	74	17,5%	85	14,0%	68	28,7%	153	16,2%
Total	597	100,0%	367	100,0%	600	100,0%	364	100,0%	964	100,0%

¹² Resultados expandidos. Los tamaños "n" muestrales son sólo de referencia.

	¿Compró excursión a bordo del crucero?				Capacidad del crucero (pax)				Total	
	No		Si		>=700 pax		<700 pax			
	n	%	n	%	n	%	n	%	n	%
Capacidad del crucero (pax)										
>= 700 pax	416	94,4%	184	72,5%	600	100,0%	0	0,0%	600	84,8%
< 700 pax	181	5,6%	183	27,5%	0	0,0%	364	100,0%	364	15,2%
Total	597	100,0%	367	100,0%	600	100,0%	364	100,0%	964	100,0%
¿Compró excursión a bordo del crucero?										
No	597	100,0%	0	0,0%	416	62,8%	181	21,0%	597	56,5%
Si	0	0,0%	367	100,0%	184	37,2%	183	79,0%	367	43,5%
Total	597	100,0%	367	100,0%	600	100,0%	364	100,0%	964	100,0%
How did you organize your visit?										
Solo excursión a bordo del crucero	0	0,0%	343	96,9%	178	36,6%	165	73,6%	343	42,2%
Solo excursión directo en tierra	90	17,1%	0	0,0%	64	10,6%	26	4,1%	90	9,7%
Ambos tipos de excursión	0	0,0%	24	3,1%	6	0,6%	18	5,4%	24	1,3%
Independiente	507	82,9%	0	0,0%	352	52,2%	155	16,9%	507	46,8%
Total	597	100,0%	367	100,0%	600	100,0%	364	100,0%	964	100,0%
While sightseeing did you pay for any of these services? (múltiple)										
Excursión a bordo del crucero	0	0,0%	367	100,0%	184	37,2%	183	79,0%	367	43,5%
Food and drink	329	63,8%	99	28,7%	285	48,0%	143	33,5%	428	45,8%
Local Transportation	180	38,7%	23	4,5%	137	23,7%	66	13,3%	203	22,2%
Excursión directo en tierra	90	18,5%	24	3,1%	70	11,3%	44	9,5%	114	11,0%
Handicraft or Souvenirs	344	63,9%	178	55,7%	339	58,9%	183	50,1%	522	57,6%
Hotel	15	12,3%	6	6,5%	14	10,3%	7	3,6%	21	9,3%
Other	50	10,8%	8	2,5%	55	7,8%	3	0,6%	58	6,7%
Total	597	100,0%	367	100,0%	600	100,0%	364	100,0%	964	100,0%
Gasto total per cápita (\$US)										
0	69	6,7%	0	0,0%	32	3,6%	37	4,7%	69	3,8%
<20	224	37,1%	0	0,0%	166	23,9%	58	4,3%	224	21,0%
<50	166	25,2%	7	1,7%	134	16,8%	39	4,8%	173	15,0%
<100	88	13,2%	97	33,1%	119	22,5%	66	18,6%	185	21,9%
<200	40	13,5%	220	56,8%	128	28,6%	132	53,1%	260	32,3%
200 +	10	4,2%	43	8,4%	21	4,5%	32	14,5%	53	6,0%
Total	597	100,0%	367	100,0%	600	100,0%	364	100,0%	964	100,0%

Resultados Generales según puertos¹³

	Puerto Arica		Chacabuco		Pta. Arenas		Pto. Montt		Valparaiso	
	n	%	n	%	n	%	n	%	n	%
How many people are in your travel group?										
Uno	16	12%	11	3%	12	3%	28	7%	52	9%
Dos	73	79%	130	67%	171	61%	133	67%	191	58%
Más de 2	8	9%	35	30%	50	37%	28	26%	26	32%
Total	97	100%	176	100%	233	100%	189	100%	269	100%
Is this your first cruise?										
No	79	78%	148	83%	217	93%	166	83%	219	87%
Si	18	22%	28	17%	16	7%	23	17%	50	13%
Total	97	100%	176	100%	233	100%	189	100%	269	100%
How many times have you been on a cruise before?										
<= 1	3	5%	3	2%	3	1%	9	7%	5	1%
2 - 21	68	82%	130	90%	196	91%	132	78%	194	90%
22 - 41	5	9%	11	6%	9	5%	9	5%	13	8%
42 - 61	2	2%	0	0%	5	2%	5	1%	5	1%
62 - 81	0	0%	0	0%	2	1%	3	1%	0	0%
82+	0	0%	1	0%	0	0%	0	0%	2	0%
NS/NR	1	1%	3	2%	2	0%	8	8%	0	0%
Total	79	100%	148	100%	217	100%	166	100%	219	100%
Principales razones para realizar este viaje (máx 2 resp)										
NS/NR	65	68%	18	12%	182	76%	94	46%	145	52%
Destination on the itinerary	90	93%	124	65%	147	58%	113	65%	215	77%
Other	7	8%	2	1%	19	8%	33	19%	10	1%
Price/Quality	1	1%	21	11%	2	1%	27	16%	29	23%
Services and facilities on board	3	3%	46	31%	4	1%	18	6%	40	12%
Visit Chile	26	27%	140	79%	108	54%	90	48%	98	33%
Total	97	100%	176	100%	233	100%	189	100%	269	100%
How many hours did you spend on land (outside the port)?										
NS/NR	6	8%	5	4%	11	5%	7	5%	52	15%
1-2	15	19%	51	26%	7	2%	19	7%	10	5%
3-4	29	31%	78	48%	75	26%	118	71%	66	31%
5-6	20	17%	38	20%	101	48%	23	10%	80	22%
6+	27	25%	4	1%	39	18%	22	7%	61	27%
Total	97	100%	176	100%	233	100%	189	100%	269	100%

¹³Resultados expandidos. Los tamaños "n" muestrales son sólo de referencia.

	Puerto									
	Arica		Chacabuco		Pta. Arenas		Pto. Montt		Valparaiso	
	n	%	n	%	n	%	n	%	n	%
Capacidad del crucero (pax)										
>= 700 pax	58	82%	81	77%	193	88%	104	84%	164	86%
< 700 pax	39	18%	95	23%	40	12%	85	16%	105	14%
Total	97	100%	176	100%	233	100%	189	100%	269	100%
How did you organize your visit?										
Solo excursión a bordo del crucero	43	44%	73	46%	72	46%	73	55%	82	23%
Solo excursión directo en tierra	11	14%	10	2%	34	13%	19	9%	16	8%
Ambos tipos de excursión	3	4%	13	5%	1	1%	0	0%	7	1%
Independiente	40	38%	80	47%	126	41%	97	36%	164	68%
Total	97	100%	176	100%	233	100%	189	100%	269	100%
While sightseeing did you pay for any of these services? (múltiple)										
Excursión a bordo del crucero	46	48%	86	51%	73	46%	73	55%	89	24%
Food and drink	52	54%	15	10%	100	36%	69	35%	192	81%
Local Transportation	12	11%	12	9%	25	10%	17	10%	137	59%
Excursión directo en tierra	14	18%	23	7%	35	14%	19	9%	23	9%
Handicraft or Souvenirs	44	42%	66	46%	156	66%	82	48%	174	67%
Hotel	0	0%	0	0%	0	0%	0	0%	21	37%
Other	11	15%	1	1%	35	14%	8	5%	3	1%
Total	97	100%	147	100%	225	100%	167	100%	253	100%
Gasto total per cápita (\$US)										
0	0	0%	29	12%	6	2%	18	4%	16	4%
<20	27	27%	43	30%	56	22%	63	27%	35	7%
<50	21	21%	9	6%	66	20%	25	13%	52	13%
<100	23	24%	21	12%	37	16%	40	28%	64	26%
<200	26	29%	63	35%	56	33%	41	27%	74	36%
200 +	0	0%	11	5%	12	6%	2	1%	28	13%
Total	97	100%	176	100%	233	100%	189	100%	269	100%

Estadísticas descriptivas según factores

	Total					
	Media	Desv. típica	Mín	Med	Percen 95	Máx
How many people are in your travel group?	2,7	1,6	1,0	2,0	6,0	10,0
How many times have you been on a cruise before?	10,0	9,9	1,0	7,0	30,0	100,0
Gasto promedio total por pasajero \$US	84,8	70,3	0,0	70,4	200,0	389,3

	Capacidad del crucero (pax) >= 700 pax						< 700 pax					
	Media	Desv. típica	Mín	Med	Percen 95	Máx	Media	Desv. típica	Mín	Med	Percen 95	Máx
How many people are in your travel group?	2,7	1,6	1,0	2,0	6,0	10,0	2,4	1,1	1,0	2,0	6,0	6,0
How many times have you been on a cruise before?	10,0	9,8	1,0	7,0	30,0	100,0	9,8	10,2	1,0	6,0	25,0	100,0
Gasto promedio total por pasajero \$US	75,6	64,4	0,0	60,0	183,8	354,3	136,3	78,8	0,0	128,9	276,2	389,3

	¿Compró excursión a bordo del crucero? No						Si					
	Media	Desv. típica	Mín	Med	Percen 95	Máx	Media	Desv. típica	Mín	Med	Percen 95	Máx
How many people are in your travel group?	2,8	1,6	1,0	2,0	6,0	10,0	2,5	1,5	1,0	2,0	6,0	10,0
How many times have you been on a cruise before?	9,9	10,5	1,0	6,0	30,0	100,0	10,0	8,9	1,0	7,0	30,0	100,0
Gasto promedio total por pasajero \$US	50,7	58,6	0,0	27,0	171,6	350,0	129,1	58,4	38,5	123,7	248,7	389,3

Estadísticas descriptivas según puertos

	Arica						Chacabuco					
	Media	Desv. típica	Mín	Med	Percen 95	Máx	Media	Desv. típica	Mín	Med	Percen 95	Máx
How many people are in your travel group?	2,0	0,6	1,0	2,0	3,0	6,0	2,6	1,0	1,0	2,0	4,0	6,0
How many times have you been on a cruise before?	9,9	10,5	1,0	5,0	30,0	50,0	9,1	7,4	1,0	6,0	25,0	100,0
Gasto promedio total por pasajero \$US	69,1	53,0	1,0	65,0	175,5	197,4	80,9	79,6	0,0	67,0	229,6	296,1

	Pta. Arenas						Pto. Montt					
	Media	Desv. típica	Mín	Med	Percen 95	Máx	Media	Desv. típica	Mín	Med	Percen 95	Máx
How many people are in your travel group?	3,2	2,3	1,0	2,0	10,0	10,0	2,6	1,3	1,0	2,0	6,0	6,0
How many times have you been on a cruise before?	9,4	9,4	1,0	7,0	30,0	70,0	9,7	10,2	1,0	7,0	30,0	80,0
Gasto promedio total por pasajero \$US	85,6	71,6	0,0	62,5	221,2	292,4	68,9	60,4	0,0	60,0	176,4	300,0

	Valparaíso - según tipo de pasajero																	
	Transito						Embarque/Desembarque						Total					
	Media	Desv. típica	Mín	Med	Percen 95	Máx	Media	Desv. típica	Mín	Med	Percen 95	Máx	Media	Desv. típica	Mín	Med	Percen 95	Máx
How many people are in your travel group?	2,2	0,8	1,0	2,0	4,0	5,0	2,4	0,8	1,0	2,0	4,0	4,0	2,3	0,8	1,0	2,0	4,0	5,0
How many times have you been on a cruise before?	11,5	12,5	1,0	8,0	30,0	100,0	11,2	9,7	2,0	7,0	30,0	100,0	11,3	10,7	1,0	8,0	30,0	100,0
Gasto promedio total por pasajero \$US	77,0	68,8	0,0	60,0	217,6	354,3	124,2	69,2	0,0	116,7	251,0	389,3	107,0	72,7	0,0	100,0	250,0	389,3